

Ваша стиральная машина

Поздравляем! Вы сделали выбор в пользу современного, высококачественного бытового прибора марки Bosch. Эта стиральная машина отличается особенно экономным расходом электроэнергии.

Каждая машина, выходящая из стен нашего завода, тщательно проверяется на правильность функционирования и безупречность состояния.

Более подробную информацию и обзор нашей продукции Вы найдете в Интернет на нашем сайте: <http://www.bosch-hausgeraete.de> или получите в одном из уполномоченных сервисных центров.

Экологичная утилизация

Сдайте, пожалуйста, упаковку машины на экологичную утилизацию.

Эта машина имеет обозначение в соответствии с требованиями Директивы 2002/96/EG по правильной утилизации отслуживших свой срок электрических и электронных приборов (waste electrical and electronic equipment – WEEE).

В этой Директиве приведены основные правила приема и утилизации старых приборов, действующие на всей территории Европейского сообщества.

Содержание

Страница

■ Использование по назначению	1
■ Программы	1
■ Установка и изменение программы	3
■ Стирка	3/4
■ После стирки	4
■ Индивидуальная настройка	5
■ Важная информация	6
■ Обзор программ	7
■ Указания по безопасности	8
■ Параметры расхода	8
■ Уход	9
■ Указания на дисплее	9
■ Техническое обслуживание	10
■ Что делать, если ...	11

Использование по назначению

- исключительно для использования в домашнем хозяйстве,
- для стирки текстильных изделий, пригодных для машинной стирки, в растворе моющего средства,
- для эксплуатации с использованием холодной питьевой воды и имеющихся в продаже моющих средств и средств по уходу за бельем, пригодных для использования в стиральной машине.

- ⚠ Не оставляйте детей без присмотра рядом со стиральной машиной!
- ⚠ Держите домашних животных подальше от стиральной машины!

Программы

Детальный обзор программ приведен на стр. 7. Температуру и скорость отжима можно устанавливать индивидуально.

👕 Хлопок	} прочные текстильные изделия
👕 Интенсивная	
👕 Хлопок Эко	} текстильные изделия, не требующие особого ухода
👕 Чувствительная	
👕 Синтетика	} текстильные изделия, не годные для машинной стирки
👕 Тонкое бельё/Шёлк	
👕 Шерсть	} шерстяные/шелковые изделия, пригодные для ручной/машинной стирки
👕 Слив	
👕 Отжим	} дополнительный отжим с задаваемой по желанию скоростью
👕 Полоскание	
👕 Деликатный отжим	} выстиранного вручную белья со снижением скорости отжима
👕 Спортивная	
👕 Супер быстрая 15'	} короткая программа
👕 Смешанное бельё	} для белья различного вида
👕 Джинсы	} текстильные изделия темного цвета

Подготовка

⚠ Установка машины проводится согласно указаниям, приведенным в отдельной инструкции по установке.

Проверка машины

- Никогда не вводите в эксплуатацию поврежденную машину!
- Свяжитесь со специалистами Вашего сервисного центра!

Вставьте вилку в розетку

- ⚠ Только сухими руками! Браться только за вилку!

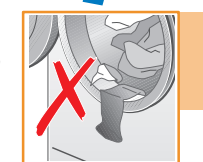
Откройте водопроводный кран

Ячейка II: моющее средство для основной стирки, смягчитель, отбеливатель, соль для выведения пятен.
Ячейка ☼: кондиционер, крахмал
Ячейка I: моющие средства для предварительной стирки

Перед первой стиркой первый цикл стирки проведите без белья → Стр. 6.

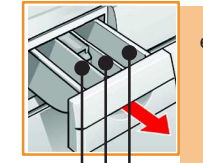
Сортировка и загрузка белья

Выполняйте указания изготовителей по уходу за бельем! Рассортируйте вещи по виду, цвету, степени загрязнения и температуре стирки. Не загружайте в машину белья больше, чем допустимо → Стр. 7.



Непрерывно учитывайте важную информацию → Стр. 6!
Загружайте крупное и мелкое белье вперемешку! Закройте дверцу загрузочного люка. Следите за тем, чтобы между дверцей и резиновым уплотнителем не были зажаты вещи.

Загрузка моющего средства и средства по уходу за бельем



Проводите дозировку в соответствии с количеством белья, степенью его загрязнения, жесткостью воды (необходимую информацию можно получить у службаших предприятий, ответственного за водоснабжение Вашего района) и согласно указаниям изготовителя средства. Жидкое моющее средство залейте в соответствующую емкость-дозатор и положите в барабан машины.

Во время эксплуатации: осторожно при открывании ячейки для моющих средств!

ⓘ Разбавьте густой кондиционер или средство для предотвращения деформации белья водой. Это предотвращает закручивание.

Установка и изменение программы

Описание дополнительных функций и кнопок выбора опций приведено в разделе «Индивидуальная настройка» на странице 5.

ⓘ Ручка выбора программ для включения и выключения машины и выбора программы. Можно поворачивать в обоих направлениях.

Нажмите на кнопку (Старт/Пауза)

ⓘ Все кнопки очень «чувствительные», достаточно лишь слегка прикоснуться к ним! При более продолжительном прикосновении к кнопкам выбора опционных установок включается автоматический просмотр этих установок!

Стирка

Кювета для моющих средств с ячейками I, II, ☼

Дверца загрузочного люка

Панель управления

Ручка дверцы

Крышка отсека для проведения сервисного обслуживания

Стирка

Извлечение белья

Откройте дверцу загрузочного отверстия и выгрузите белье. Если включена функция ☐ (Остановка полоскания = без окончательного отжима): выберите «Скорость отжима при стирке» или установите ручку выбора программ на 🔄 Слив или 🔄 Отжим. Нажмите на кнопку ⏏ (Старт/Пауза). Удалите из белья посторонние предметы (если таковые имеются) – опасность появления ржавчины.

Закройте водопроводный кран

В моделях с системой Aqua-Stop это проделывать не нужно.

Выключение

Переведите ручку выбора программ в положение Выкл..

Программа окончена, если ...

... на дисплее появляется - 0 -.

Изменение программы ...

Если Вы по ошибке установили не ту программу:
– проведите повторную установку,
– нажмите на кнопку ⏏ (Старт/Пауза).

... или прерывание

Для программ, выполняемых при высокой температуре:
– охладите белье: включите 🔄 Полоскание.
– нажмите на кнопку ⏏ (Старт/Пауза).
Для программ, выполняемых при низкой температуре:
– включите 🔄 Отжим или 🔄 Слив.
– нажмите на кнопку ⏏ (Старт/Пауза).

Индивидуальная настройка

Кнопки выбора опций

Перед включением программы и во время ее выполнения можно изменять скорость отжима и температуру. Результат Ваших действий будет зависеть от этапа выполнения программы.

⚡ (Темп. °C)

Вы можете изменить показываемую дисплеем температуру стирки. Максимально допустимая температура, которую можно установить, зависит от выбранной программы.

⌚ (Окончание через)

После выбора программы на дисплее выводится ее продолжительность. До начала выполнения программы Вы можете включить задержку ее запуска. Время задержки устанавливается пошагово (один шаг – один час), макс. 24h (часов). Нажимайте на кнопку ⌚ (Окончание через) до тех пор, пока на дисплее не появится необходимое Вам время (h=час). Затем нажмите на кнопку ⏏ (Старт/Пауза).

🌀 (Об./мин)

Вы можете изменить показываемую дисплеем скорость вращения центрифуги. Максимально допустимое число оборотов в минуту, которое можно установить, зависит от выбранной программы.

👕 (Пятна)

Увеличение продолжительности стирки для более интенсивной очистки сильно загрязненного белья.

⏏ (Предварительная стирка)

Для сильно загрязненного белья. Предварительная стирка проводится при макс. 30 °C.

👕 (Легко гладить)

Специально разработанный процесс выполнения отжима с заключительным разрыхлением белья. Окончательный отжим в щадящем режиме слегка повышает остаточную влажность белья.

👕 (Вода плюс)

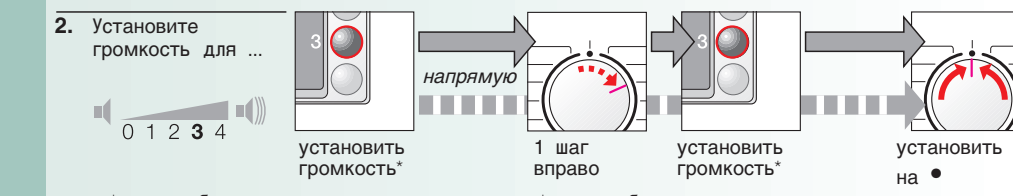
Повышенный уровень воды и дополнительное полоскание, увеличенная продолжительность стирки. Для областей с очень мягкой водой или для дальнейшего улучшения результата полоскания.

⏏ (Старт/Пауза)

Для включения или прерывания программы.

🔊 (Сигнал)

1. Включение режима подачи сигнала



Важная информация

С целью бережного отношения к белью и машине

- Уберите все из карманов.
- Проследите, чтобы были убраны все металлические предметы (скрепки и пр.).
- Тонкое бельё (чулки, гардины, бюстгалтеры с косточками) стирайте в специальной сетке/мешке.
- Застегните замки-молнии, пуговицы на наволочках и пододеяльниках.
- С помощью щетки очистите карманы и отвороты от песка.
- Снимите с гардин кольца или положите их в сетку/мешок.

Перед первой стиркой

Белье не загружайте! Откройте водопроводный кран, залейте в ячейку II ок. 1 литра воды и затем загрузите в нее ½ мерного стаканчика моющего средства. Установите ручку выбора программ на 🔄 Синтетика 60 °C и нажмите на кнопку ⏏ (Старт/Пауза). По окончании программы установите ручку выбора программ в положение Выкл..

Различная степень загрязнения белья

легкое	Новые вещи стирайте отдельно. Без предварительной стирки.
среднее	При необходимости предварительно обработайте пятна. Включите дополнительную функцию 👕 (Пятна).
сильное	Загружайте меньше белья. Предварительная стирка. Включите дополнительную функцию 👕 (Пятна).

Замачивание

Загрузите в ячейку II средство для замачивания/моющее средство согласно рекомендациям изготовителя. Установите ручку выбора программ на 🔄 Хлопок 30 °C и нажмите на кнопку ⏏ (Старт/Пауза). Примерно через 10 минут нажмите на кнопку ⏏ (Старт/Пауза). По истечении необходимого Вам времени замачивания снова нажмите на кнопку ⏏ (Старт/Пауза) (если программа будет продолжаться) или измените программу.

Подкрахмаливание

Белье не должно быть обработано кондиционером. Подкрахмаливание с использованием жидкого крахмала возможно во всех программах стирки. Дозировка крахмала должна осуществляться в ячейку для кондиционера ☼ согласно указаниям изготовителя.

Окрашивание/Отбеливание

Окрашивание только для домашних нужд. Соль может привести к коррозии стальных деталей! Не отбеливайте белье в стиральной машине. Соблюдайте указания производителя красителя! Не отбеливайте белье в стиральной машине.

Защита окружающей среды/Рекомендации по экономии

- Всегда загружайте максимально допустимое для выбранной программы количество белья.
- Белье со средним загрязнением стирайте без предварительной стирки.
- Вместо программы 🔄 Хлопок 90 °C используйте программу 🔄 Хлопок Эко 60 °C. Результат стирки будет почти такой же, но энергии израсходуется значительно меньше.
- Дозировку моющего средства проводите согласно рекомендациям изготовителя и с учетом жесткости воды.
- Если белье после стирки будет сушиться в сушильном автомате, то устанавливайте рекомендуемую в инструкции по эксплуатации сушильного автомата скорость отжима.

Программы	°C	Макс.	Белля	ВМД
Хлопок	90 °C			
Интенсивная				
Хлопок Эко	60 °C	4,5 кг*		
Чувствительная				
Синтетика	60 °C	2,5 кг*		
Смешанное Белёе	40 °C			
Джинсы				
Шерсть	40 °C			
Спортивная				
Тонкое бельё/Шёлк	30 °C			
Супер быстрая 15'	40 °C			

Прочные текстильные изделия, текстильные изделия из хлопка или льна, пригодные к кипячению

Текстильные изделия из хлопка, льна, синтетике или смешанных волокон, не требующие особого ухода

Текстильные изделия из хлопка и изделия, не требующие особого ухода

Текстиль из хлопка и текстильные изделия темного цвета, не требующие особого ухода

Текстильные изделия из шерсти или с содержанием шерсти, пригодные для ручной или машинной стирки

Текстильные изделия из микроволокна

Для «чувствительных», пригодных для машинной стирки текстильных изделий, напр., из шелка, сатина, синтетике или смешанных волокон (напр., гардин)

Текстильные изделия из хлопка, льна, синтетике или смешанных волокон

Короткая программа (продолжительность ок. 15 минут), подходит для освежения белья

9000 348 520 0408

Указания по безопасности

- Прочтите инструкции по эксплуатации и установке и все прочие информационные брошюры, прилагаемые к стиральной машине, и поступайте в соответствии с приведенными в них указаниями.
- Сохраните документацию в надежном месте на случай, если она позднее понадобится.
- Опасность электрического удара**
 - Извлекайте вилку только за корпус, никогда не тяните за сетевой шнур!
 - Никогда не вставляйте/извлекайте вилку мокрыми руками.
- Опасность для жизни**
 - Для отслуживших свой срок бытовых приборов:
 - Извлеките вилку из розетки.
 - Отрежьте сетевой шнур и уберите его вместе с вилкой подальше.
 - Сломайте замок дверцы загрузочного отверстия. В результате маленькие дети не смогут запереться в машине и подвергнуть тем самым свою жизнь опасности.
- Опасность удушья**
 - Картонную упаковку, упаковочную пленку и прочие детали упаковки следует держать подальше от детей.
- Опасность отравления**
 - Храните моющие средства и средства по уходу за бельем в недоступном для детей месте.
- Взрывоопасность**
 - Вещи, предварительно обработанные чистящими средствами, содержащими растворители (напр., пятновыводителем/промывочным бензином), могут после загрузки в машину привести к взрыву. Поэтому перед стиркой в машине такие вещи следует тщательно выстирать вручную.
- Опасность травмирования**
 - Дверца загрузочного отверстия может очень сильно нагреться.
 - Осторожно при сливе горячего раствора моющего средства.
 - Не вставляйте на стиральную машину.
 - Не опирайтесь на открытую дверцу загрузочного отверстия.
 - Не вставляйте руку в барабан машины, пока он еще вращается.

Параметры расхода

Программа	Доп. функция	Загрузка	Электро-энергия**	Вода**	Продолжительность программы**
☀️ Хлопок 40 °C	👕 (Пятна)	4,5 кг	0,55 кВтч	50 л	2:11 ч
🌿 Хлопок Эко 60 °C	👕 (Пятна)	4,5 кг	0,76 кВтч	40 л	2:15 ч
☀️ Хлопок 90 °C	👕 (Пятна)	4,5 кг	1,40 кВтч	59 л	2:11 ч
👗 Синтетика 40 °C	👕 (Пятна)	2,5 кг	0,45 кВтч	50 л	1:31 ч
👗 Синтетика 40 °C (можно использовать также в качестве Короткой программы)		2,5 кг	0,45 кВтч	40 л	0:55 ч
👗 Смешанное бельё 40 °C		2,0 кг	0,60 кВтч	30 л	0:50 ч
👗 Тонкое бельё/Шёлк 30 °C		2,0 кг	0,20 кВтч	36 л	0:32 ч
👗 Шерсть 30 °C		2,0 кг	0,13 кВтч	30 л	0:40 ч

- Установка программы для испытания согласно действующему европейскому стандарту 60456. Указания по проведению сравнительной проверки: программы проверки тестировались при максимальной загрузке, с выбранной дополнительной функцией 👕 (Пятна), с максимальной скоростью отжима.
- В качестве **короткой программы** для стирки цветного белья выберите программу 👗 Синтетика 40 °C без использования дополнительной функции 👕 (Пятна) и установите максимальную скорость отжима.
- ** Приведенные в таблице значения параметров отличаются от фактических в зависимости от давления, жесткости и температуры подаваемой воды, температуры окружающей среды, вида, количества и степени загрязненности белья, используемого моющего средства, колебаний напряжения в сети и выбранных дополнительных функций.

Уход

- Корпус машины, панель управления**
 - Протрите мягкой, влажной тряпкой.
 - Нельзя пользоваться салфетками, губками с шероховатой поверхностью, а также абразивными чистящими средствами (средства для чистки поверхности из нержавеющей стали).
 - Сразу же удалите остатки моющего и чистящего средств.
 - Мыть машину струей воды запрещено.
- Кювету для моющих средств следует чистить ...**
 - ... если в ней накопились остатки моющего средства или кондиционера.

- Выдвиньте, нажмите на вставку, извлеките полностью.
- Откиньте крышку вверх.
- Промойте в воде и просушите.
- Закройте и зафиксируйте крышку (насадите цилиндр на направляющий штифт).
- Установите кювету на место.

- Барабан стиральной машины**
 - Оставьте дверцу загрузочного люка открытой, чтобы барабан просох.
- Удаление накипи** В машине не должно быть белья!
 - Отпадает при правильной дозировке моющего средства. Если все-таки в этом возникла необходимость, поступайте согласно указаниям изготовителя средства для удаления накипи по его правильному применению.

Указания на дисплее

- F:16** Правильно закройте дверцу загрузочного люка; возможно, было зажато белье.
- F:17** Полностью откройте водопроводный кран, подающий шланг перегнут/зажат; проведите чистку фильтра → Стр. 10, давление воды слишком низкое.
- F:18** Засорен откачивающий насос; очистите откачивающий насос → Стр. 10 Засорилась канализационная труба или сливной шланг; очистите шланг для слива воды через сифон → Стр. 10.
- F:21** Двигатель вышел из строя! Вызовите специалистов сервисного центра! → Инструкция по установке → Стр. 7.
- F:23** Вода в поддоне, нарушена герметичность машины. Вызовите специалистов сервисного центра! → Инструкция по установке → Стр. 7.

- ## Техническое обслуживание
- Насос для слива раствора моющего средства**
 - Переведите ручку выбора программ в положение **Выкл.**, извлеките вилку из розетки.
 - 1. Откройте крышку отсека для проведения сервисного обслуживания и снимите ее.
 - 2. Осторожно откручивайте крышку насоса до тех пор, пока не польется раствор моющего средства. Когда крышка отсека для проведения сервисного обслуживания наполнится наполовину, закрутите крышку насоса и вылейте воду. Повторяйте процесс до тех пор, пока весь раствор моющего средства не вытечет.
 - 3. Осторожно открутите крышку насоса полностью (в нем еще могут быть остатки воды).
 - 4. Проведите чистку насоса изнутри, почистите резьбу крышки насоса и его корпус (крыльчатка насоса должна свободно вращаться).
 - 5. Установите крышку насоса на место и закрутите ее.
 - 6. Установите на место крышку отсека для проведения сервисного обслуживания и закройте ее.
 - Шланг для слива воды через сифон**
 - Установите ручки выбора программ на **Выкл.**, выньте вилку из розетки.
 - 1. Ослабьте хомут для шланга, осторожно выньте сливной шланг (там может остаться вода).
 - 2. Очистите сливной шланг и место его подсоединения к сифону.
 - 3. Снова установите сливной шланг и закрепите место подсоединения шланга к сифону хомутом.
 - Фильтр в системе подачи воды**
 - Опасность электрического удара!** Защитное устройство Aqua-Stop нельзя погружать в воду (в нем имеется электрический клапан).
 - Сбросьте давление воды в подающем шланге:
 - Закройте водопроводный кран!
 - Включите любую из программ (кроме 🌀 Отжим/👕 Слив).
 - нажмите на кнопку ⏸ (Старт/Пауза). Прервите программу примерно через 40 секунд.
 - Переведите ручку выбора программ в положение **Выкл.** Извлеките вилку из розетки.
 - Чистка фильтра:
 - В зависимости от модели машины:
 - Снимите шланг с водопроводного крана. Проведите чистку фильтра с помощью маленькой щетки.
 - или
 - отсоедините шланг от задней стенки машины. Извлеките фильтр с помощью щипцов и промойте его.
 - Присоедините шланг и проверьте места соединения на герметичность.

- ## Что делать, если ...
- Вода вытекает.
 - Прочно закрепите/замените сливной шланг.
 - Затяните резьбовое соединение подающего шланга с машиной.
 - Вода не поступает
 - Моющее средство не смывается.
 - Не нажата кнопка ⏸ (Старт/Пауза)?
 - Не открыт водопроводный кран?
 - Возможно, засорился фильтр? Проведите его чистку → Стр. 10.
 - Подающий шланг перегнут или зажат?
 - Крышку загрузочного отверстия не удается открыть.
 - Включена защитная функция. Подождите примерно 2 минуты.
 - Выбрана ☒ (Остановка полоскания = без окончательного отжима) → Стр. 4.
 - Программа не включается.
 - Нажата кнопка ⏸ (Старт/Пауза) или 🌀 (Окончание через)?
 - Закрывает загрузочный люк?
 - Раствор моющего средства не сливается.
 - Проведите чистку насоса → Стр. 10.
 - Проведите чистку водосточной трубы и/или сливного шланга.
 - Вода внутри барабана не видна.
 - Это не неисправность! Вода находится за пределами видимости.
 - Результат отжима неудовлетворительный.
 - Стирайте попеременно крупные и мелкие вещи.
 - Выбрана функция 🌀 (Облегчение глажения)? → Стр. 5.
 - Установлена слишком низкая скорость вращения центрифуги? → Стр. 3.
 - Многочисленные попытки проведения отжима.
 - Это не неисправность! Система контроля избавляется от дисбаланса.
 - Ячейка 🌀 не полностью промыта.
 - Проведите чистку кюветы для моющих средств и вставки → Стр. 9.
 - Из стиральной машины неприятно пахнет.
 - Выполните программу 🌀 Хлопок 90 °C без белья. И воспользуйтесь универсальным моющим средством.
 - Из кюветы для моющих средств выступает пена.
 - Превышен объем моющего средства? Смешайте 1 столовую ложку кондиционера с ½ л воды и залейте этот раствор в ячейку II. (Не подходит для программы стирки верхней одежды!)
 - При следующей стирке загрузите меньше моющего средства.
 - Сильные шумы, вибрация и съезжание машины с места во время отжима.
 - Ножи машины зафиксированы? Зафиксируйте ножи машины → Инструкция по установке → Стр. 5.
 - Транспортные крепления сняты? Снимите транспортные крепления → Инструкция по установке → Стр. 4.
 - Дисплей/индикаторные лампочки не функционируют во время работы машины.
 - Отключили электроэнергию?
 - Сработал предохранитель? Включите/замените предохранитель.
 - Если неисправность появится снова, обратитесь за помощью в уполномоченный сервисный центр.
 - Программа выполняется дольше, чем обычно.
 - Это не неисправность! Многократно распределяя белье внутри барабана, система контроля пытается тем самым справиться с дисбалансом.
 - Это не неисправность – включилась система контроля уровня пены – будет проводиться дополнительное полоскание.
 - На белье остатки моющего средства.
 - Некоторые фосфатосодержащие моющие средства включают в себя нерастворимые в воде компоненты.
 - Включите 🌀 Полоскание или почистите белье после стирки щеткой.
 - Если Вам не удалось устранить неисправность самостоятельно или возникла необходимость в ремонте машины:
 - переведите ручку выбора программ в положение **Выкл.** и извлеките вилку из розетки,
 - закройте водопроводный кран и позвоните в Службу сервиса → Инструкция по установке → Стр. 7.



Стиральная машина ru

Инструкция по эксплуатации

Стиральную машину можно вводить в эксплуатацию только после прочтения данной инструкции! Прочтите также отдельную Инструкцию по установке. Выполняйте указания по безопасности, приведенные на странице 8!

Ваша стиральная машина

Поздравляем! Вы сделали выбор в пользу современного, высококачественного бытового прибора марки Bosch. Эта стиральная машина отличается особенно экономным расходом электроэнергии.

Каждая машина, выходящая из стен нашего завода, тщательно проверяется на правильность функционирования и безупречность состояния.

Более подробную информацию и обзор нашей продукции Вы найдете в Интернет на нашем сайте: <http://www.bosch-hausgeraete.de> или получите в одном из уполномоченных сервисных центров.

Экологичная утилизация

Сдайте, пожалуйста, упаковку машины на экологичную утилизацию.



Эта машина имеет обозначение в соответствии с требованиями Директивы 2002/96/EG по правильной утилизации отслуживших свой срок электрических и электронных приборов (waste electrical and electronic equipment – WEEE).

В этой Директиве приведены основные правила приема и утилизации старых приборов, действующие на всей территории Европейского сообщества.

Содержание

Страница

■ Использование по назначению	1
■ Программы	1
■ Установка и изменение программы	3
■ Стирка	3/4
■ После стирки	4
■ Индивидуальная настройка	5
■ Важная информация	6
■ Обзор программ	7
■ Указания по безопасности	8
■ Параметры расхода	8
■ Уход	9
■ Указания на дисплее	9
■ Техническое обслуживание	10
■ Что делать, если	11

Использование по назначению

- исключительно для использования в домашнем хозяйстве,
- для стирки текстильных изделий, пригодных для машинной стирки, в растворе моющего средства,
- для эксплуатации с использованием холодной питьевой воды и имеющихся в продаже моющих средств и средств по уходу за бельем, пригодных для использования в стиральной машине.

- ⚠ – Не оставляйте детей без присмотра рядом со стиральной машиной!
- Держите домашних животных подальше от стиральной машины!

Программы

Детальный обзор программ приведен на стр. 7. Температуру и скорость отжима можно устанавливать индивидуально.

👕 Хлопок	} прочные текстильные изделия
👕 Интенсивная ..	
👕 Хлопок Эко	
👕 Чувствительная ..	
👕 Синтетика	текстильные изделия, не требующие особого ухода
👕 Тонкое белье/Шёлк ..	«чувствительные» текстильные изделия, пригодные для машинной стирки
👕 Шерсть ..	шерстяные/шелковые изделия, пригодные для ручной/машинной стирки
👕 Слив	воды, в которой полоскалось белье, при выборе функции ☐ (Остановка полоскания = без окончательного отжима)
👕 Отжим	дополнительный отжим с задаваемой по желанию скоростью
👕 Полоскание	с последующим отжимом
👕 Деликатный отжим ..	выстиранного вручную белья со снижением скорости отжима
👕 Спортивная	текстильные изделия из микроволокна из микроволокна
👕 Супер быстрая 15' ..	короткая программа
👕 Смешанное бельё ..	для белья различного вида
👕 Джинсы	текстильные изделия темного цвета

Подготовка

⚠ Установка машины проводится согласно указаниям, приведенным в отдельной инструкции по установке.

Проверка машины

- Никогда не вводите в эксплуатацию поврежденную машину!
- Свяжитесь со специалистами Вашего сервисного центра!

Вставьте вилку в розетку

⚠ Только сухими руками!
Браться только за вилку!

Откройте водопродный кран

Ячейка II: моющее средство для основной стирки, смягчитель, отбеливатель, соль для выведения пятен.
Ячейка ☼: кондиционер, крахмал
Ячейка I: моющие средства для предварительной стирки

Дополнительные функции	Дисплей/Кнопки выбора опций	Старт/Пауза	Руководство
👕	👕	▶	Чувствительная
👕	👕	▶	Спортивная
👕	👕	▶	Супер быстрая 15'
👕	👕	▶	Смешанное бельё
👕	👕	▶	Слив
👕	👕	▶	Деликатный отжим
👕	👕	▶	Отжим
Silence Perfect			
☼	90	⏸	Установка температуры
1	24h	⏸	Окончание программы
☐	1200*	⏸	Установка скорости отжима (Остановка окончательного отжима)
Индикация состояния			Индикация процесса в стирке, полоскание, отжим
👕	👕	👕	0-

Перед первой стиркой
первый цикл стирки проведите без белья → Стр. 6.

Сортировка и загрузка белья

Выполняйте указания изготовителей по уходу за бельем! Рассортируйте вещи согласно символам на их ярлычках. Рассортируйте вещи по виду, цвету, степени загрязнения и температуре стирки. Не загружайте в машину белья больше, чем допустимо → Стр. 7.

Непрерывно учитывайте важную информацию → Стр. 6!

Загружайте крупное и мелкое белье вперемешку! Закройте дверцу загрузочного люка. Следите за тем, чтобы между дверцей и резиновым уплотнителем люка не были зажаты вещи.

Загрузка моющего средства и средства по уходу за бельем

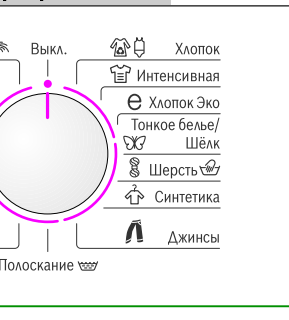
Проводите дозировку в соответствии с: количеством белья, степенью его загрязнения, жесткостью воды (необходимую информацию можно получить у обслуживающих предприятия, ответственного за водоснабжение Вашего района) и согласно указаниям изготовителя средства. Жидкое моющее средство залейте в соответствующую емкость-дозатор и положите в барабан машины.

Во время эксплуатации: осторожно при открывании люка для моющих средств!

i Разбавьте густой кондиционер или средство для предотвращения деформации белья водой. Это предотвращает закручивание.

Установка и изменение программы

Панель выбора программ



(* = холодная)

через ...

режима (*в зависимости от установки полоскания = без отжима)

выполнения программы: отжим, окончание

Описание дополнительных функций и кнопок выбора опций приведено в разделе «Индивидуальная настройка» на странице 5.

i Ручка выбора программ для включения и выключения машины и выбора программы. Можно поворачивать в обоих направлениях.

Нажмите на кнопку
⬇ (Старт/Пауза)

i Все кнопки очень «чувствительные», достаточно лишь слегка прикоснуться к ним!
При более продолжительном прикосновении к кнопкам выбора опционных установок включается автоматический просмотр этих установок!

Стирка

Кювета для моющих средств с ячейками I, II, ⌘

Дверца загрузочного люка

Панель управления

Ручка дверцы



Крышка отсека для проведения сервисного обслуживания

Стирка

1

2



3

Извлечение белья

Откройте дверцу загрузочного отверстия и выгрузите белье.
Если включена функция ⏸ (Остановка полоскания = без окончательного отжима): выберите "Скорость отжима при стирке" или установите ручку выбора программ на ⌘ **Слив** или ⌘ **Отжим**. Нажмите на кнопку ⬇ (Старт/Пауза).
Удалите из белья посторонние предметы (если таковые имеются) – опасность появления ржавчины.

Закройте водопроводный кран

В моделях с системой Aqua-Stop это проделывать не нужно.

Выключение

Переведите ручку выбора программ в положение **Выкл.**

Программа окончена, если ...

... на дисплее появляется - 0 -.

Изменение программы ...

Если Вы по ошибке установили не ту программу:

- проведите повторную установку,
- нажмите на кнопку ⬇ (Старт/Пауза).

... или прерывание

Для программ, выполняемых при высокой температуре:

- охладите белье: включите ⌘ **Полоскание**.
- нажмите на кнопку ⬇ (Старт/Пауза).

Для программ, выполняемых при низкой температуре:

- включите ⌘ **Отжим** или ⌘ **Слив**.
- нажмите на кнопку ⬇ (Старт/Пауза).

Индивидуальная настройка

Кнопки выбора опций

Перед включением программы и во время ее выполнения можно изменять скорость отжима и температуру. Результат Ваших действий будет зависеть от этапа выполнения программы.

! (Темп. °C)

Вы можете изменить показываемую дисплеем температуру стирки. Максимально допустимая температура, которую можно установить, зависит от выбранной программы.

⌚ (Окончание через)

После выбора программы на дисплей выводится ее продолжительность.

До начала выполнения программы Вы можете включить задержку ее запуска. Время задержки устанавливается пошагово (один шаг – один час), макс. 24h (часов). Нажимайте на кнопку ⌚ (Окончание через) до тех пор, пока на дисплее не появится необходимое Вам время (h=час). Затем нажмите на кнопку ⏏ (Старт/Пауза).

⌚ (Об./мин)

Вы можете изменить показываемую дисплеем скорость вращения centrifуги. Максимально допустимое число оборотов в минуту, которое можно установить, зависит от выбранной программы.

Дополнительные функции

смотрите также обзор программ

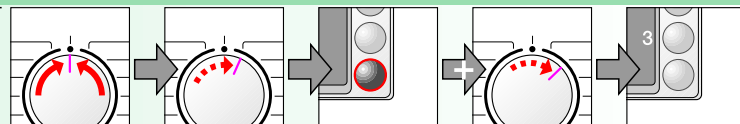
👕 (Пятна)	Увеличение продолжительности стирки для более интенсивной очистки сильно загрязненного белья.
⏴ (Предварительная стирка)	Для сильно загрязненного белья. Предварительная стирка проводится при макс. 30 °C.
👕 (Легко гладить)	Специально разработанный процесс выполнения отжима с заключительным разрыхлением белья. Окончательный отжим в шадющем режиме слегка повышает остаточную влажность белья.
🚰 (Вода плюс)	Повышенный уровень воды и дополнительное полоскание, увеличенная продолжительность стирки. Для областей с очень мягкой водой или для дальнейшего улучшения результата полоскания.

⏏ (Старт/Пауза)

Для включения или прерывания программы.

Сигнал

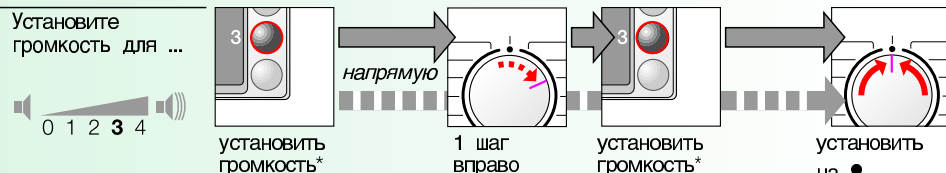
1. Включение режима подачи сигнала



Сигналов, относящихся к кнопкам

Указательных сигналов

2. Установите громкость для ...



*при необх. повторите несколько раз

*при необх. повторите несколько раз



Важная информация



С целью бережного отношения к белью и машине

- Уберите все из карманов.
- Проследите, чтобы были убраны все металлические предметы (скрепки и пр.).
- Тонкое белье (чулки, гардины, бюстгалтеры с косточками) стирайте в специальной сетке/мешке.
- Застегните замки-молнии, пуговицы на наволочках и пододеяльниках.
- С помощью щетки очистите карманы и отвороты от песка.
- Снимите с гардин кольца или положите их в сетку/мешок.



Перед первой стиркой

Белье не загружайте! Откройте водопроводный кран, залейте в ячею II ок. 1 литра воды и затем загрузите в нее 1/2 мерного стаканчика моющего средства. Установите ручку выбора программ на 🧺 Синтетика 60 °C и нажмите на кнопку ⏏ (Старт/Пауза). По окончании программы установите ручку выбора программ в положение **Выкл.**



Различная степень загрязнения белья

	Новые вещи стирайте отдельно.
легкое	Без предварительной стирки.
	При необходимости предварительно обработайте пятна. Включите дополнительную функцию 👕 (Пятна).
сильное	Загружайте меньше белья. Предварительная стирка. Включите дополнительную функцию 👕 (Пятна).



Замачивание

Загружайте белье одинакового цвета

Загрузите в ячею II средство для замачивания/моющее средство согласно рекомендациям изготовителя. Установите ручку выбора программ на 🧺 Хлопок 30 °C и нажмите на кнопку ⏏ (Старт/Пауза). Примерно через 10 минут нажмите на кнопку ⏏ (Старт/Пауза). По истечении необходимого Вам времени замачивания снова нажмите на кнопку ⏏ (Старт/Пауза) (если программа будет продолжаться) или измените программу.



Подкрахмаливание

Белье не должно быть обработано кондиционером

Подкрахмаливание с использованием жидкого крахмала возможно во всех программах стирки. Дозировка крахмала должна осуществляться в ячею для кондиционера 🧺 согласно указаниям изготовителя.



Окрашивание/Отбеливание

Окрашивание только для домашних нужд.

Соль может привести к коррозии стальных деталей!

Соблюдайте указания производителя красителя! **Не** отбеливайте белье в стиральной машине.



Защита окружающей среды/Рекомендации по экономии

- Всегда загружайте максимально допустимое для выбранной программы количество белья.
- Белье со средним загрязнением стирайте без предварительной стирки.
- Вместо программы 🧺 Хлопок 90 °C используйте программу 🧺 Хлопок Эко 60 °C. Результат стирки будет почти такой же, но энергии израсходуется значительно меньше.
- Дозировку моющего средства проводите согласно рекомендациям изготовителя и с учетом жесткости воды.
- Если белье после стирки будет сушиться в сушильном автомате, то устанавливайте рекомендуемую в инструкции по эксплуатации сушильного автомата скорость отжима.

Программа	°С	Макс.	Вид белья	Дополнительные функции, указания
Хлопок	90 °С			
Интенсивная				
Эко	60 °С	4,5 кг*		↓ (Предварительная стирка), ⏸ (Пятна), ⏹ (Легко гладить), ⏺ (Вода плюс)
Чувствительная				⏻, ⏼, ⏽, ⏾; для стирки одежды людей с особенно чувствительной кожей, более продолжительная стирка при выбранной температуре, более высокий уровень воды, дополнительное полоскание
Синтетика	60 °С	2,5 кг*		⏻, ⏼, ⏽, ⏾; различные виды белья можно стирать вместе
Смешанное бельё				⏻, ⏼, ⏽, ⏾; сокращенная продолжительность полоскания и окончательного отжима
Джинсы				особенно щадящая программа стирки во избежание усадки, с продолжительными перерывами (текстильные изделия остаются в растворе моющего средства)
Шерсть	40 °С	2,0 кг		⏻, ⏼, ⏽, ⏾; без отжима между полосканиями
Спортивная				⏻, ⏼, ⏽, ⏾; ⏿ Полоскание, Ⓞ Отжим, Ⓟ Деликатный отжим
Тонкое бельё/Шёлк	30 °С			Короткая программа (продолжительность ок. 15 минут), подходит для освежения белья
Супер быстрая 15'	40 °С	1,0 кг		

Дополнительные программы

Продолжительность программ оптимально подходит для стирки слегка загрязнённых текстильных изделий. При более сильном загрязнении загрузите меньше белья или включите дополнительную функцию, напр., ⏸ (Пятна). При стирке с максимальной загрузкой с использованием программы, отмеченной звездочкой (*), всегда выбирайте дополнительную функцию ⏸ (Пятна). В качестве короткой программы - независимо от вида белья - прекрасно подходит программа ⏻ Синтетика 40 °С с максимальной скоростью отжима. В программах без предварительной стирки загрузите моющее средство в ячею II, в программах с предварительной стиркой распределите моющее средство по ячейкам I и II.

Robert Bosch Hausgeräte GmbH
Car-Wery-Str. 34
81739 München/Deutschland

WLX20461OE
WLX24461OE

9000 348 520
0408

Параметры расхода

Программа	Доп. функция	Загрузка	Электро-энергия**	Вода**	Продолжительность программы**
Хлопок 40 °С*	⏸ (Пятна)	4,5 кг	0,55 кВтч	50 л	2:11 ч
Хлопок Эко 60 °С*	⏸ (Пятна)	4,5 кг	0,76 кВтч	40 л	2:15 ч
Хлопок 90 °С	⏸ (Пятна)	4,5 кг	1,40 кВтч	59 л	2:11 ч
Синтетика 40 °С*	⏸ (Пятна)	2,5 кг	0,45 кВтч	50 л	1:31 ч
Синтетика 40 °С* (можно использовать также в качестве Короткой программы)	-	2,5 кг	0,45 кВтч	40 л	0:55 ч
Смешанное бельё 40 °С	-	2,0 кг	0,60 кВтч	30 л	0:50 ч
Тонкое бельё/Шёлк 30 °С	-	2,0 кг	0,20 кВтч	36 л	0:32 ч
Шерсть 30 °С*	-	2,0 кг	0,13 кВтч	30 л	0:40 ч

* Установка программы для испытания согласно действующему европейскому стандарту 60456. Указания по проведению сравнительной проверки: программы проверки тестировались при максимальной загрузке, с выбранной дополнительной функцией ⏸ (Пятна), с максимальной скоростью отжима. В качестве короткой программы для стирки цветного белья выберите программу Синтетика 40 °С без использования дополнительной функции ⏸ (Пятна) и установите максимальную скорость отжима.

** Приведенные в таблице значения параметров отличаются от фактических в зависимости от давления, жесткости и температуры подаваемой воды, температуры окружающей среды, вида, количества и степени загрязненности белья, используемого моющего средства, колебаний напряжения в сети и выбранных дополнительных функций.

Указания по безопасности

Прочтите инструкции по эксплуатации и установке и все прочие информационные брошюры, прилагаемые к стиральной машине, и поступайте в соответствии с приведенными в них указаниями.

– Сохраните документацию в надежном месте на случай, если она позднее понадобится.

Опасность электрического удара – Извлекайте вилку только за корпус, никогда не тяните за сетевой шнур!
– Никогда не вставляйте/извлекайте вилку мокрыми руками.

Опасность для жизни Для отслуживших свой срок бытовых приборов:
– Извлеките вилку из розетки.
– Отрежьте сетевой шнур и уберите его вместе с вилкой подальше.
– Сломайте замок дверцы загрузочного отверстия. В результате маленькие дети не смогут запереться в машине и подвергнуть тем самым свою жизнь опасности.

Опасность удушья – Картонную упаковку, упаковочную пленку и прочие детали упаковки следует держать подальше от детей.

Опасность отравления – Храните моющие средства и средства по уходу за бельем в недоступном для детей месте.

Взрывоопасность – Вещи, предварительно обработанные чистящими средствами, содержащими растворители (напр., пятновыводителем/промышленным бензином), могут после загрузки в машину привести к взрыву. Поэтому перед стиркой в машине такие вещи следует тщательно выстирать вручную.

Опасность травмирования – Дверца загрузочного отверстия может очень сильно нагреться.
– Осторожно при сливе горячего раствора моющего средства.
– Не вставайте на стиральную машину.
– Не опирайтесь на открытую дверцу загрузочного отверстия.
– Не вставляйте руку в барабан машины, пока он еще вращается.



– Опасность поражения электрическим током!
Извлекайте вилку из розетки!
– Взрывоопасность! Никаких растворителей!

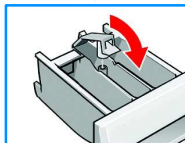
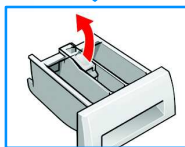
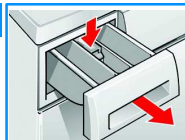
**Корпус машины, панель управления**

- Протрите мягкой, влажной тряпкой.
- Нельзя пользоваться салфетками, губками с шероховатой поверхностью, а также абразивными чистящими средствами (средства для чистки поверхности из нержавеющей стали).
- Сразу же удаляйте остатки моющего и чистящего средств.
- Мыть машину струей воды запрещено.

**Кювету для моющих средств следует чистить ...**

... если в ней накопились остатки моющего средства или кондиционера.

1. Выдвиньте, нажмите на вставку, извлеките полностью.
2. Откиньте крышку вверх.
3. Промойте в воде и просушите.
4. Закройте и зафиксируйте крышку (насадите цилиндр на направляющий штифт).
5. Установите кювету на место.



Оставьте кювету открытой, чтобы испарились остатки воды.

**Барабан стиральной машины**

Оставьте дверцу загрузочного люка открытой, чтобы барабан просох.
Появились пятна ржавчины – удалите их с помощью чистящего средства без содержания хлора, стальной сеткой пользоваться нельзя.

**Удаление накипи В машине не должно быть белья!**

Отпадает при правильной дозировке моющего средства. Если все-таки в этом возникла необходимость, поступайте согласно указаниям изготовителя средства для удаления накипи по его правильному применению.

Указания на дисплее

в зависимости от модели

F:16	Правильно закройте дверцу загрузочного люка; возможно, было зажато белье.
F:17	Полностью откройте водопроводный кран. подающий шланг перегнут/зажат; проведите чистку фильтра → Стр. 10, давление воды слишком низкое.
F:18	Засорен откачивающий насос; очистите откачивающий насос → Стр. 10 Засорилась канализационная труба или сливной шланг; очистите шланг для слива воды через сифон → Стр. 10.
F:21	Двигатель вышел из строя! Вызовите специалистов сервисного центра! → Инструкция по установке → Стр. 7.
F:23	Вода в поддоне, нарушена герметичность машины. Вызовите специалистов сервисного центра! → Инструкция по установке → Стр. 7

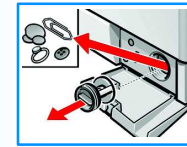
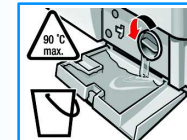
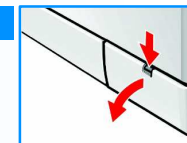
Техническое обслуживание

– Опасность ошпаривания!
Дайте раствору моющего средства остыть!
– Закройте водопроводный кран!

**Насос для слива раствора моющего средства**

Переведите ручку выбора программ в положение **Выкл.**, извлеките вилку из розетки.

1. Откройте крышку отсека для проведения сервисного обслуживания и снимите ее.
2. Осторожно откручивайте крышку насоса до тех пор, пока не польется раствор моющего средства. Когда крышка отсека для проведения сервисного обслуживания наполнится наполовину, закрутите крышку насоса и вылейте воду. Повторяйте процесс до тех пор, пока весь раствор моющего средства не вытечет.
3. Осторожно открутите крышку насоса полностью (в нем еще могут быть остатки воды).
4. Проведите чистку насоса изнутри, почистите резьбу крышки насоса и его корпус (крыльчатка насоса должна свободно вращаться).
5. Установите крышку насоса на место и закрутите ее.
6. Установите на место крышку отсека для проведения сервисного обслуживания и закройте ее.

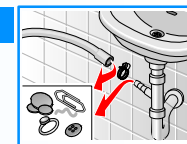


Чтобы при следующей стирке раствор моющего средства не выливался неиспользованным через сливное устройство: залейте 1 литр воды в ячейку II и включите программу **Слив**.

**Шланг для слива воды через сифон**

Установите ручку выбора программ на **Выкл.**, выньте вилку из розетки.

1. Ослабьте хомут для шланга, осторожно выньте сливной шланг (там может остаться вода).
2. Очистите сливной шланг и место его подсоединения к сифону.
3. Снова установите сливной шланг и закрепите место подсоединения шланга к сифону хомутом.

**Фильтр в системе подачи воды**

Опасность электрического удара!

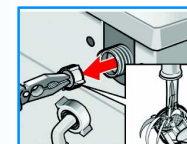
Защитное устройство Aqua-Stop нельзя погружать в воду (в нем имеется электрический клапан).

Сбросьте давление воды в подающем шланге:

1. Закройте водопроводный кран!
2. Включите любую из программ (**кроме** **Отжим**/ **Слив**).
3. нажмите на кнопку (**Старт/Пауза**). Прервите программу примерно через 40 секунд.
4. Переведите ручку выбора программ в положение **Выкл.**. Извлеките вилку из розетки.

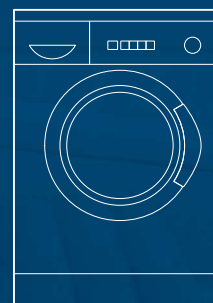
Чистка фильтра:

1. В зависимости от модели машины:
 - Снимите шланг с водопроводного крана. Проведите чистку фильтра с помощью маленькой щетки.
 - или
 - отсоедините шланг от задней стенки машины. Извлеките фильтр с помощью щипцов и промойте его.
2. Присоедините шланг и проверьте места соединения на герметичность.



Что делать, если ...

- Вода вытекает.
 - Прочно закрепите/замените сливной шланг.
 - Затяните резьбовое соединение подающего шланга с машиной.
- Вода не поступает
Моющее средство не смывается.
 - Не нажата кнопка ◊ (**Старт/Пауза**)?
 - Не открыт водопроводный кран?
 - Возможно, засорился фильтр? Проведите его чистку → Стр. 10.
 - Подающий шланг перегнут или зажат?
- Крышку загрузочного отверстия не удается открыть.
 - Включена защитная функция. Подождите примерно 2 минуты.
 - Выбрана ▢ (Остановка полоскания = без окончательного отжима) → Стр. 4.
- Программа не включается.
 - Нажата кнопка ◊ (**Старт/Пауза**) или ⊖ (Окончание через)?
 - Закрыт загрузочный люк?
- Раствор моющего средства не сливается.
 - Проведите чистку насоса → Стр. 10.
 - Проведите чистку водосточной трубы и/или сливного шланга.
- Вода внутри барабана не видна.
 - Это не неисправность! Вода находится за пределами видимости.
- Результат отжима неудовлетворительный.
 - Стирайте попеременно крупные и мелкие вещи.
 - Выбрана функция ≡ (Облегчение глажения)? → Стр. 5.
 - Установлена слишком низкая скорость вращения центрифуги? → Стр. 3.
- Многократные попытки проведения отжима.
 - Это не неисправность! Система контроля избавляется от дисбаланса.
- Ячейка ☼ не полностью промыта.
 - Проведите чистку ячейки для моющих средств и вставки → Стр. 9.
- Из стиральной машины неприятно пахнет.
 - Выполните программу ☼ **Хлопок 90 °C** без белья. И воспользуйтесь универсальным моющим средством.
- Из ячейки для моющих средств выступает пена.
 - Превышен объем моющего средства?
Смешайте 1 столовую ложку кондиционера с ½ л воды и залейте этот раствор в ячейку II.
(Не подходит для программы стирки верхней одежды!)
- При следующей стирке загрузите меньше моющего средства.
- Сильные шумы, вибрация и съезжание машины с места во время отжима.
 - Ножки машины зафиксированы? Зафиксируйте ножки машины → Инструкция по установке → Стр. 5.
 - Транспортные крепления сняты? Снимите транспортные крепления → Инструкция по установке → Стр. 4.
- Дисплей/индикаторные лампочки не функционируют во время работы машины.
 - Отключили электроэнергию?
 - Сработал предохранитель? Включите/замените предохранитель.
 - Если неисправность повторится снова, обратитесь за помощью в уполномоченный сервисный центр.
- Программа выполняется дольше, чем обычно.
 - Это не неисправность! Многократно распределяя белье внутри барабана, система контроля пытается тем самым справиться с дисбалансом.
 - Это не неисправность - Включилась система контроля уровня пены - будет проводиться дополнительное полоскание.
- На белье остатки моющего средства.
 - Некоторые фосфатосодержащие моющие средства включают в себя нерастворимые в воде компоненты.
 - Включите ≡ **Полоскание** или почистите белье после стирки щеткой.
- Если Вам не удалось устранить неисправность самостоятельно или возникла необходимость в ремонте машины:
 - переведите ручку выбора программ в положение **Выкл.** и извлеките вилку из розетки,
 - закройте водопроводный кран и позвоните в Службу сервиса
→ Инструкция по установке → Стр. 7.



Стиральная машина ru

Инструкция по эксплуатации



Стиральную машину можно вводить в эксплуатацию только после прочтения данной инструкции!
Прочтите также отдельную Инструкцию по установке.
Выполняйте указания по безопасности, приведенные на странице 8!

McGrp.Ru



Сайт техники и электроники

Наш сайт McGrp.Ru при этом не является просто хранилищем [инструкций по эксплуатации](#), это живое сообщество людей. Они общаются на форуме, задают вопросы о способах и особенностях использования техники. На все вопросы очень быстро находят ответы от таких же посетителей сайта, экспертов или администраторов. Вопрос можно задать как на форуме, так и в специальной форме на странице, где описывается интересующая вас техника.