

Ваша новая стиральная машина

Поздравляем! Вы приобрели современную бытовую технику высочайшего качества марки Siemens. Эта стиральная машина отличается особо экономичным потреблением воды и электроэнергии. Каждая стиральная машина, которая выпускается на нашем предприятии, тщательно проверяется на правильность функционирования и безупречность состояния.

Дополнительную информацию о продукции, принадлежностях, запасных деталях и сервисном обслуживании вы можете найти на нашем интернет-сайте **www.siemens-home.com** или обратившись в сервисную службу.

Содержание

	Страница
Использование по назначению	1
Программы	1
Выбор и настройка программы	3
Стирка	3/4
После стирки	4
Индивидуальные настройки	5/6
Обзор программ	7
Указания по технике безопасности	8
Нормы расхода	9
Важные указания	9
Использование жидких моющих средств	10
Уход	10
Указания на дисплее	10
Действия при засорении слива	11
Что делать, если ...	12/13
Аварийная разблокировка	13
Сервисная служба	13

Охрана окружающей среды — рекомендации по экономичной эксплуатации

- Загружайте максимальное количество белья для соответствующей программы.
- Белье средней степени загрязнения стирайте без предварительной стирки.
- Вместо программы **Хлопок 90 °C** выбирайте программу **Хлопок 60 °C** и дополнительную функцию **ecoPerfect**. Результат стирки будет почти такой же, а расход энергии значительно меньше.
- Дозируйте моющее средство в соответствии с указаниями изготовителя и в зависимости от жесткости воды.
- Если после стирки вы намерены сушить бельё в сушильной машине, скорость отжима при стирке следует устанавливать в соответствии с указаниями изготовителя сушильной машины.

Использование по назначению

- только для бытового использования,
- для стирки текстильных изделий, пригодных для машинной стирки, и изделий из шерсти, пригодных для ручной стирки в растворе моющего средства,
- для эксплуатации с использованием холодной водопроводной воды и имеющихся в продаже моющих средств и средств по уходу, пригодных для стиральных машин.

- !** Не оставляйте детей без присмотра около стиральной машины!
- К работе со стиральной машиной не допускаются дети и лица, не прошедшие соответствующий инструктаж.
- Не допускайте нахождения домашних животных вблизи стиральной машины!

Подготовка

- Установите машину согласно указаниям, приведенным в отдельной инструкции по установке
- Проверьте машину**
 - Категорически запрещается эксплуатация неисправной машины!
 - Уведомите сервисную службу!

- Вставьте вилку в розетку**
 - Беритесь только за вилку
 - и только сухими руками!

Откройте водопроводный кран

Вставка для жидкого моющего средства (в зависимости от модели), см. с. 10

Программы
Подробный обзор программ → см. с. 7.
Температуру и скорость отжима при стирке можно устанавливать индивидуально в зависимости от выбранной программы и этапа её выполнения.

Хлопок	носике текстильные изделия
+ Предв. Стирка	носике текстильные изделия, предварительная стирка при 30 °C
Синтетика	изделия, не требующие особого ухода
+ Предв. Стирка	изделия, не требующие особого ухода, предварительная стирка при 30 °C
Смешанное бельё	различные виды одежды
Тонкое бельё/Шёлк	текстильные изделия, требующие деликатной стирки
Шерсть	изделия из шерсти, пригодные для ручной и машинной стирки
Полоскание	дополнительное полоскание с отжимом
Отжим	дополнительный отжим с регулируемой скоростью отжима
Слив	слив воды для полоскания при ☐ (Без отжима)
Деликатный отжим	дополнительный отжим на пониженной скорости
Супер 15'	супербыстрая программа
Outdoor	современная спортивная одежда из микроволокна и верхняя одежда с защитной мембраной → см. с. 9
Рубашки/Бизнес	рубашки, не требующие глажения
Синтетика Plus	тёмные текстильные изделия

Подготовка

- Установите машину согласно указаниям, приведенным в отдельной инструкции по установке
- Проверьте машину**
 - Категорически запрещается эксплуатация неисправной машины!
 - Уведомите сервисную службу!

- Вставьте вилку в розетку**
 - Беритесь только за вилку
 - и только сухими руками!

Откройте водопроводный кран

Вставка для жидкого моющего средства (в зависимости от модели), см. с. 10

Программы
Подробный обзор программ → см. с. 7.
Температуру и скорость отжима при стирке можно устанавливать индивидуально в зависимости от выбранной программы и этапа её выполнения.

Подготовка

- Установите машину согласно указаниям, приведенным в отдельной инструкции по установке
- Проверьте машину**
 - Категорически запрещается эксплуатация неисправной машины!
 - Уведомите сервисную службу!

- Вставьте вилку в розетку**
 - Беритесь только за вилку
 - и только сухими руками!

Откройте водопроводный кран

Вставка для жидкого моющего средства (в зависимости от модели), см. с. 10

Программы
Подробный обзор программ → см. с. 7.
Температуру и скорость отжима при стирке можно устанавливать индивидуально в зависимости от выбранной программы и этапа её выполнения.

Подготовка

- Установите машину согласно указаниям, приведенным в отдельной инструкции по установке
- Проверьте машину**
 - Категорически запрещается эксплуатация неисправной машины!
 - Уведомите сервисную службу!

- Вставьте вилку в розетку**
 - Беритесь только за вилку
 - и только сухими руками!

Откройте водопроводный кран

Вставка для жидкого моющего средства (в зависимости от модели), см. с. 10

Программы
Подробный обзор программ → см. с. 7.
Температуру и скорость отжима при стирке можно устанавливать индивидуально в зависимости от выбранной программы и этапа её выполнения.

Подготовка

- Установите машину согласно указаниям, приведенным в отдельной инструкции по установке
- Проверьте машину**
 - Категорически запрещается эксплуатация неисправной машины!
 - Уведомите сервисную службу!

- Вставьте вилку в розетку**
 - Беритесь только за вилку
 - и только сухими руками!

Откройте водопроводный кран

Вставка для жидкого моющего средства (в зависимости от модели), см. с. 10

Программы
Подробный обзор программ → см. с. 7.
Температуру и скорость отжима при стирке можно устанавливать индивидуально в зависимости от выбранной программы и этапа её выполнения.

Подготовка

- Установите машину согласно указаниям, приведенным в отдельной инструкции по установке
- Проверьте машину**
 - Категорически запрещается эксплуатация неисправной машины!
 - Уведомите сервисную службу!

- Вставьте вилку в розетку**
 - Беритесь только за вилку
 - и только сухими руками!

Откройте водопроводный кран

Вставка для жидкого моющего средства (в зависимости от модели), см. с. 10

Программы
Подробный обзор программ → см. с. 7.
Температуру и скорость отжима при стирке можно устанавливать индивидуально в зависимости от выбранной программы и этапа её выполнения.

Подготовка

- Установите машину согласно указаниям, приведенным в отдельной инструкции по установке
- Проверьте машину**
 - Категорически запрещается эксплуатация неисправной машины!
 - Уведомите сервисную службу!

- Вставьте вилку в розетку**
 - Беритесь только за вилку
 - и только сухими руками!

Откройте водопроводный кран

Вставка для жидкого моющего средства (в зависимости от модели), см. с. 10

Программы
Подробный обзор программ → см. с. 7.
Температуру и скорость отжима при стирке можно устанавливать индивидуально в зависимости от выбранной программы и этапа её выполнения.

Подготовка

- Установите машину согласно указаниям, приведенным в отдельной инструкции по установке
- Проверьте машину**
 - Категорически запрещается эксплуатация неисправной машины!
 - Уведомите сервисную службу!

- Вставьте вилку в розетку**
 - Беритесь только за вилку
 - и только сухими руками!

Откройте водопроводный кран

Вставка для жидкого моющего средства (в зависимости от модели), см. с. 10

Программы
Подробный обзор программ → см. с. 7.
Температуру и скорость отжима при стирке можно устанавливать индивидуально в зависимости от выбранной программы и этапа её выполнения.

Подготовка

- Установите машину согласно указаниям, приведенным в отдельной инструкции по установке
- Проверьте машину**
 - Категорически запрещается эксплуатация неисправной машины!
 - Уведомите сервисную службу!

- Вставьте вилку в розетку**
 - Беритесь только за вилку
 - и только сухими руками!

Откройте водопроводный кран

Вставка для жидкого моющего средства (в зависимости от модели), см. с. 10

Программы
Подробный обзор программ → см. с. 7.
Температуру и скорость отжима при стирке можно устанавливать индивидуально в зависимости от выбранной программы и этапа её выполнения.

Подготовка

- Установите машину согласно указаниям, приведенным в отдельной инструкции по установке
- Проверьте машину**
 - Категорически запрещается эксплуатация неисправной машины!
 - Уведомите сервисную службу!

- Вставьте вилку в розетку**
 - Беритесь только за вилку
 - и только сухими руками!

Откройте водопроводный кран

Вставка для жидкого моющего средства (в зависимости от модели), см. с. 10

Программы
Подробный обзор программ → см. с. 7.
Температуру и скорость отжима при стирке можно устанавливать индивидуально в зависимости от выбранной программы и этапа её выполнения.

Подготовка

- Установите машину согласно указаниям, приведенным в отдельной инструкции по установке
- Проверьте машину**
 - Категорически запрещается эксплуатация неисправной машины!
 - Уведомите сервисную службу!

- Вставьте вилку в розетку**
 - Беритесь только за вилку
 - и только сухими руками!

Откройте водопроводный кран

Вставка для жидкого моющего средства (в зависимости от модели), см. с. 10

Программы
Подробный обзор программ → см. с. 7.
Температуру и скорость отжима при стирке можно устанавливать индивидуально в зависимости от выбранной программы и этапа её выполнения.

Подготовка

- Установите машину согласно указаниям, приведенным в отдельной инструкции по установке
- Проверьте машину**
 - Категорически запрещается эксплуатация неисправной машины!
 - Уведомите сервисную службу!

- Вставьте вилку в розетку**
 - Беритесь только за вилку
 - и только сухими руками!

Откройте водопроводный кран

Вставка для жидкого моющего средства (в зависимости от модели), см. с. 10

Программы
Подробный обзор программ → см. с. 7.
Температуру и скорость отжима при стирке можно устанавливать индивидуально в зависимости от выбранной программы и этапа её выполнения.

Указания по технике безопасности

- Обязательно прочтите данную инструкцию по эксплуатации и подключению, а также все остальные инструкции, приложенные к стиральной машине, и действуйте в соответствии с приведенными в них указаниями.
- Сохраните всю документацию для дальнейшего использования.

Опасность поражения электрическим током! – При извлечении вилки из розетки тяните только за вилку, а не за кабель.

Опасно для жизни! – Вставляйте/вынимайте вилку только сухими руками.

Для отслуживших приборов:

- Выньте вилку из розетки.
- Отрежьте сетевой кабель и удалите его вместе с вилкой.
- Сломайте замок дверцы загрузочного люка. Тем самым вы предотвратите ситуацию, когда дети могут оказаться запертыми внутри машины, подвергая свою жизнь опасности.

Опасность удушья!

Опасность отравления! – Храните моющие средства и средства по уходу в недоступном для детей месте.

Опасность взрыва!

– Наличие белья, предварительно обработанного чистящими средствами, содержащими растворители, например, пятновыводителями, промывочным бензином, после наполнения водой может привести к взрыву. Такое белье предварительно следует тщательно прополоскать вручную.

- Опасность травмирования!** – Дверца загрузочного люка может сильно нагреваться.
- Соблюдайте осторожность при сливе горячей мыльной воды.
- Не залазайте на стиральную машину.
- Не используйте открытую дверцу загрузочного люка в качестве опоры.
- Если барабан ещё вращается, не пытайтесь просунуть руку внутрь него.

Нормы расхода

Программа	Загрузка	Расход электро-энергии***	Вода***	Продолжительность программы***
Хлопок 30 °C*	8 кг	0.35 kWh	76 l	2:20 h
Хлопок 40 °C*	8 кг	0.97 kWh	76 l	2:30 h
Хлопок 60 °C*	8 кг	1.36 kWh	76 l	2:40 h
Хлопок 90 °C	8 кг	2.34 kWh	87 l	2:30 h
Синтетика 40 °C*	3.5 кг	0.47 kWh	55 l	1:43 h
Смешанное бельё 40 °C*	3.5 кг	0.55 kWh	49 l	1:01 h
Тонкое/Шёлк 30 °C	2 кг	0.14 kWh	35 l	0:43 h
Шерсть 30 °C	2 кг	0.16 kWh	40 l	0:40 h

* Установка программы для испытаний согл. EN60456 в актуальной в настоящее время версии. Указание для сравнительных испытаний: для проведения испытаний стирка белья выполняется в испытательных программах с указанной загрузкой и максимальной скоростью отжима.

Программа	Опция	Загрузка	Годовой расход энергии	Годовой расход воды
Хлопок 40/60 °C	EcoPerfect**	8/4 кг	189 кВтч	10500 л

** Настройка программы для проверки и нанесения маркировки с указанием расхода электроэнергии в соответствии с директивой 2010/30/EU для холодной воды (15 °C). В качестве короткой программы оптимально подходит программа **Смешанное бельё**. 40 °C с возможностью выбора максимальной скорости. Нажмите клавишу.

*** Значения отличаются от приведенных значений в зависимости от давления воды, жесткости воды и температуры поступающей воды, а также температуры окружающей среды, типа, количества и степени загрязнения белья, используемого моющего средства, колебаний напряжения в электросети и выбранных дополнительных функций.

Важные указания

И **Перед первой стиркой**
Не загружайте бельё! Откройте водопроводный кран. Добавьте в ячейку **II**:
– прим. 1 л воды
– моющее средство (дозировка в соответствии с указаниями производителя для лёгкой степени загрязнения и соответствующей жесткости воды)
Установите программатор на **Синтетика 60 °C** и нажмите **Start/Reload (Старт/Дозагрузка)**. По окончании программы установите программатор на **Выкл.**

И **Бережно относитесь к белью и машине**

- При дозировке любых моющих средств, средств по уходу и чистящих средств точно следуйте указаниям изготовителя.
- Проверяйте карманы.
- Удалите металлические предметы (канцелярские скрепки и т. п.).
- Стирайте бельё из деликатных тканей в сетке/мешке (чулки, гардины, бюстгалтеры на косточках).
- Застегните молнии и кнопки.
- Вытряхните песок из карманов и отворотов.
- Снимите с занавесок кольца или поместите занавески в сетку/мешочек.

И **Загрузка белья**

Загружайте крупное и мелкое бельё попеременно! Следите за тем, чтобы бельё не оказалось между дверцей загрузочного люка и резиновым уплотнителем.

И **Бельё различной степени загрязнения**

Стирайте новое бельё отдельно. Лёгкая степень загрязнения: Предварительная стирка не требуется. При необходимости выберите дополнительную функцию speedPerfect. По возможности удалите пятна перед стиркой в машине.

Сильная степень загрязнения: Загрузите меньше белья. Выберите программу с предварительной стиркой.

И **Замачивание** – Загружайте бельё одного цвета.

Добавьте в ячейку **II** средство для замачивания/моющее средство согласно указаниям изготовителя. Установите программатор на **Хлопок 30 °C** и нажмите клавишу **Start/Reload (Старт/Дозагрузка)**. Примерно через 10 минут нажмите клавишу **Start/Дозагрузка**, чтобы остановить программу. По истечении необходимого времени замачивания снова нажмите клавишу **Start/Reload (Старт/Дозагрузка)**, чтобы продолжить выполнение программы, или выберите другую программу.

И **Подкрахмаливание** – Бельё не должно быть обработано кондиционером.

Подкрахмаливание с использованием жидкого крахмала возможно во всех программах стирки. Крахмал добавляется согласно указаниям изготовителя в ячейку для кондиционера (при необходимости сначала очистить).

И **Окрашивание / отбеливание** – Машина не рассчитана на окрашивание в промышленных количествах. Соли разъедают поверхности из нержавеющей стали! Применяйте краситель, соблюдайте указания изготовителя! В стиральной машине **нельзя** отбеливать бельё!

И **Outdoor** – Кондиционер добавлять нельзя. Тщательно очистите кювету для моющих средств от остатков кондиционера.

Подходящие для машинной стирки белья специальные моющие средства и средства для защитной пропитки можно приобрести, например, в спортивных магазинах. Дозировка согласно указаниям изготовителя:
1. Добавьте специальное моющее средство для верхней одежды в ячейку **II**
2. средство для защитной пропитки (макс. 170 мл) в ячейку .
Установите программатор на **Outdoor**. Выберите Температура. Нажмите **Start/Reload (Старт/Дозагрузка)**. Окончательную обработку белья выполняйте согласно указаниям изготовителя.

Вставка для жидкого моющего средства в зависимости от модели

Для дозировки жидкого моющего средства установите вставку должным образом:
– Полностью извлеките кювету для моющих средств → с. 10.
– Переверните вставку вверх.
Не используйте вставку (завдвиньте её вверх):
– при использовании гелеобразных моющих средств и стирального порошка,
– при выборе программ с функцией **+ Преда. Стирка** или опцией (Время до окончания)

И **Уход** – Опасность поражения электрическим током! Выньте вилку из розетки!
– Опасность взрыва! Не используйте растворители!

И **Корпус машины, панель управления** – Удалите остатки моющего средства.
– Протрите мягкой влажной тряпкой.
– Чистка струей воды запрещена.

И **Очистите кювету для моющих средств ...** ... при наличии в ней остатков моющего средства или кондиционера.

- Выдвиньте кювету, прижмите вставку вниз и полностью выньте кювету.
- Извлеките вставку: выдавите её пальцами движением снизу вверх.
- Промойте ванночку кюветы и вставку водой, очистите щёткой и просушите.
- Установите вставку на место и зафиксируйте (насадите цилиндр на направляющий штифт).
- Завдвиньте кювету для моющих средств.

И Оставьте кювету для моющих средств выдвинутой для просушки.

И **Барабан** – Оставьте дверцу загрузочного люка открытой для просушки барабана. Используйте чистящее средство без хлора; не используйте для очистки металлическую губку.

И **Удаление накипи** *В машине не должно быть белья!*
При правильной дозировке моющего средства не требуется. В противном случае следуйте указаниям изготовителя средства для удаления накипи. Подходящие средства для удаления накипи вы можете заказать на нашем Интернет-сайте или через сервисную службу → с. 13).

Указания на дисплее в зависимости от модели

И **мигает** – Правильно закройте дверцу загрузочного люка; возможно заземлилось бельё.

И **17: 29** – Полностью откройте водопроводный кран, шланг для подачи воды согнут или пережат; очистите сетчатый фильтр → с. 11, давление воды слишком низко.

И **18** – Засорён откачивающий насос; очистите откачивающий насос → с. 11. Засорилась канализационная труба или сливной шланг; очистите шланг для слива воды через сифон → с. 11.

И **23** – Вода в поддоне, нарушение герметичности стиральной машины. Вызовите специалиста сервисной службы.

И **Другая индикация** – Выключите машину, подождите ок. 5 с и снова включите. Если данная индикация появится снова, вызовите специалиста сервисной службы → с. 13.

Действия при засорении слива Опасность ошпаривания! – Дождитесь остывания раствора моющего средства! – Закройте водопроводный кран!

И **Откачивающий насос** – Установите программатор на **Выкл.** и выньте вилку из розетки.

- Откройте и снимите крышку отсека для сервисного обслуживания.
- Выньте сливной шланг из держателя. Снимите колпачок, дайте стечь мыльной воде. Установите колпачок на место.
- Осторожно отверните крышку насоса (там может остаться вода).
- Очистите внутреннее пространство, резьбу крышки насоса и сам корпус насоса (крыльчатка насоса должна свободно вращаться).
- Установите крышку насоса на место и заверните. Ручка должна быть установлена вертикально. Вставьте сливной шланг в держатель.
- Установите крышку отсека для сервисного обслуживания на место.

И Чтобы избежать перерасхода моющего средства при следующей стирке: залейте 1 литр воды в ячейку **II** и запустите программу **Слив**.

И **Шланг для слива воды через сифон** – Установите программатор на **Выкл.** и выньте вилку из розетки.

- Ослабьте хомут крепления шланга, осторожно отсоедините сливной шланг (в нём может остаться вода).
- Очистите сливной шланг и место его подсоединения к сифону.
- Снова подсоедините сливной шланг и зафиксируйте место подсоединения шланга к сифону хомутом.

И **Сетчатый фильтр в шланге для подачи воды** – Опасность поражения электрическим током! Не погружайте защитное устройство Aqua-Stop в воду (в это устройство встроены электрический вентилятор).

Уменьшите давление воды в шланге для подачи воды:

- Закройте водопроводный кран!
- Выберите любую программу (кроме Отжим / Слив).
- Нажмите клавишу **Start/Reload (Старт/Дозагрузка)**. Примерно через 40 секунд прервите выполнение программы.
- Установите программатор на **Выкл.** Выньте вилку из розетки.
- Очистите сетчатый фильтр: Отсоедините шланг от водопроводного крана. Протрите фильтр с помощью щётки.

И/или для моделей с многоступенчатой системой защиты от протечек и моделей с системой Aqua-Secure: отсоедините шланг от задней стенки машины, извлеките фильтр щипцами и очистите.

И Подсоедините шланг и проверьте герметичность соединения.

Что делать, если...

- Выливается вода. – Правильно зафиксируйте или замените сливной шланг.
– Подтяните винтовое соединение шланга для подачи воды.
- Не поступает вода. Моющее средство не смывается. – Не нажата клавиша **Start/Reload (Старт/Дозагрузка)**?
– Не открыт водопроводный кран?
– Возможно, засорился сетчатый фильтр? Очистите сетчатый фильтр → с. 11.
– Согнут или пережат шланг для подачи воды?
- Дверца загрузочного люка не открывается. – Включена функция защиты. Программа прервана? → с. 4.
– Выбрана программа (Без отжима)? → с. 3.4.
– Стиральная машина открывается только с помощью аварийной разблокировки? → с. 13.
- Программа не запускается. – Нажата клавиша **Start/Reload (Старт/Дозагрузка)** или (Время до окончания)?
– Закрыта дверца загрузочного люка?
– Активна блокировка для защиты детей? Деактивируйте её → с. 5.
- Раствор моющего средства не сливается. – Выбрана программа (Без отжима)? → с. 3.4.
– Очистите откачивающий насос → с. 11.
– Прочистите канализационную трубу и/или сливной шланг.
- В барабане не видно воды. – Это не является неисправностью – уровень воды ниже, чем можно увидеть.
- Результат отжима неудовлетворительный. Слишком влажное. – Это не является неисправностью – система контроля дисбаланса прервала отжим из-за неравномерного распределения белья. Равномерно распределите в барабане мелкое и крупное бельё.
– Выбран режим (Защита от оседания)? → с. 5.
– Выбрано низкое число оборотов? → с. 5.
- Время выполнения программы изменяется в процессе стирки. – Это не является неисправностью – время выполнения программы адаптируется к текущему процессу стирки. Это может вызвать изменение времени программы на дисплее.
- Многочисленное начало отжима. – Это не является неисправностью – система контроля дисбаланса равномерно распределяет бельё.
- Остаточная вода в ячейке для средства по уходу. – Это не является неисправностью – эффективность действия средства по уходу не изменяется.
– При необходимости очистите вставку → с. 10.
- Неприятный запах в машине. – Запустите программу **Хлопок 90 °C** без белья. Используйте универсальное моющее средство.
– Превышен объём моющего средства? Смешайте 1 столовую ложку кондиционера с ½ л воды и залейте этот раствор в ячейку **II**. (Не подходит для стирки одежды для активного отдыха и пуховиков!).
– Во время следующей стирки используйте меньше моющего средства.
- Мигает индикатор состояния . Из кюветы для моющих средств может выступать моющее средство. – Опоры стиральной машины зафиксированы? Зафиксируйте опоры машины → см. инструкцию по установке.
– Транспортировочные фиксаторы удалены? Удалите транспортировочные фиксаторы → см. инструкцию по установке.
- Шумы при отжиге и сливе. – Очистите откачивающий насос → с. 11.
- Дисплей/индикаторы не горят во время работы. – Нарушение подачи электроэнергии? Сработал предохранитель? Включите/замените предохранитель.
– Активен режим экономии электроэнергии? → с. 5.
– В случае повторного возникновения неисправности вызовите специалиста сервисной службы.
- Программа выполняется дольше, чем обычно. – Это не является неисправностью – многократно распределяя бельё внутри барабана, система контроля компенсирует дисбаланс.
– Это не является неисправностью – активна система контроля пенообразования – включается дополнительный цикл полоскания.

Что делать, если ...

- Остатки моющего средства на белье. – Некоторые моющие средства, не содержащие фосфатов, выделяют нерастворимый в воде осадок.
– Выберите функцию **Полоскание** или очистите бельё щёткой.
- Во время дозагрузки быстро мигает **Start/Reload (Старт/Дозагрузка)** и звучит предупреждающий сигнал. – Слишком большой объём воды. Невозможно доложить бельё. При необходимости немедленно закройте дверцу загрузочного люка.
– Нажмите клавишу **Start/Reload (Старт/Дозагрузка)** для продолжения программы.
- Если вы не можете самостоятельно устранить неисправность (путём выключения и повторного включения), или если стиральная машина требует ремонта: – Установите программатор на **Выкл.** и выньте вилку из розетки.
– Закройте водопроводный кран и вызовите специалиста сервисной службы → с. 13.

Аварийная разблокировка например, при отключении электроэнергии

И При возобновлении подачи электроэнергии выполнение программы будет продолжено. При необходимости извлечения белья дверцу загрузочного люка следует открыть нижеописанным способом:

И **Опасность ошпаривания!** – Раствор моющего средства и бельё могут быть горячими. Сначала дайте им остыть. Если барабан ещё вращается, не пытайтесь просунуть руку внутрь него. Не открывайте дверцу загрузочного люка, пока через стекло дверцы видна вода.

- Установите программатор на **Выкл.** и выньте вилку из розетки.
- Слейте раствор моющего средства → с. 11.
- Оттяните приспособление для аварийной разблокировки вниз помощью подходящего инструмента и отпустите. После этого дверца загрузочного люка откроется.

Сервисная служба

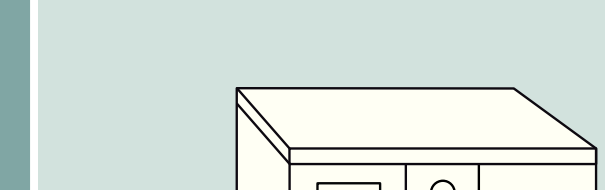
- Если не удаётся самостоятельно устранить неисправность (гл. «Что делать, если...», → с. 12, 13), обратитесь в нашу сервисную службу. Мы всегда найдём подходящее решение, и Вам не придётся лишний раз вызывать техника.
- Адрес ближайшей сервисной службы см. здесь или в перечне сервисных служб (зависит от модели).
- При вызове специалиста сервисной службы всегда указывайте номер изделия (E-Nr.) и заводской номер (FD) вашего прибора.

Эти данные указаны: с внутренней стороны дверцы загрузочного люка / на открытой крышке отсека для сервисного обслуживания* и на задней стороне стиральной машины.*
* в зависимости от модели

Номер изделия _____ Заводской номер _____

Эти данные указаны: с внутренней стороны дверцы загрузочного люка / на открытой крышке отсека для сервисного обслуживания* и на задней стороне стиральной машины.*
* в зависимости от модели

Положитесь на компетентность изготовителя. Обращайтесь к нам. Это гарантирует вам выполнение ремонта квалифицированными специалистами с использованием оригинальных запасных деталей



Соблюдайте указания по технике безопасности на с. 8!



Стиральная машина

Инструкция по эксплуатации

Пользоваться стиральной машиной разрешается только после прочтения этой инструкции и специальной инструкции по установке!

SIEMENS

Ваша новая стиральная машина

Поздравляем! Вы приобрели современную бытовую технику высочайшего качества марки Siemens. Эта стиральная машина отличается особо экономичным потреблением воды и электроэнергии.

Каждая стиральная машина, которая выпускается на нашем предприятии, тщательно образом проверяется на правильность функционирования и безупречность состояния.

Дополнительную информацию о продукции, принадлежностях, запасных деталях и сервисном обслуживании вы можете найти на нашем интернет-сайте www.siemens-home.com или обратившись в сервисную службу.

Использование по назначению

- только для бытового использования,
- для стирки текстильных изделий, пригодных для машинной стирки, и изделий из шерсти, пригодных для ручной стирки в растворе моющего средства,
- для эксплуатации с использованием холодной водопроводной воды и имеющихся в продаже моющих средств и средств по уходу, пригодных для стиральных машин.



- Не оставляйте детей без присмотра около стиральной машины!
- К работе со стиральной машиной не допускаются дети и лица, не прошедшие соответствующий инструктаж.
- Не допускайте нахождения домашних животных вблизи стиральной машины!

Подготовка



Установите машину согласно указаниям, приведённым в отдельной инструкции по установке



Проверьте машину

- Категорически запрещается эксплуатация неисправной машины!
- Уведомите сервисную службу!

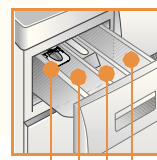


Вставьте вилку в розетку

- Беритесь только за вилку
- и только сухими руками!



Откройте водопроводный кран



Д

ИН

В

О

Д

Д

Д

Д

Д

Д

Д

Д

Д

Д

Содержание

Страница

■ Использование по назначению	1
■ Программы	1
■ Выбор и настройка программы	3
■ Стирка	3/4
■ После стирки	4
■ Индивидуальные настройки	5/6
■ Обзор программ	7
■ Указания по технике безопасности	8
■ Нормы расхода	8
■ Важные указания	9
■ Использование жидких моющих средств	10
■ Уход	10
■ Указания на дисплее	10
■ Действия при засорении слива	11
■ Что делать, если ...	12/13
■ Аварийная разблокировка	13
■ Сервисная служба	13

Программы

Подробный обзор программ → см. с. 7.
Температуру и скорость отжима при стирке можно устанавливать индивидуально в зависимости от выбранной программы и этапа её выполнения.

Хлопок	ноские текстильные изделия
+ Предв. Стирка	ноские текстильные изделия, предварительная стирка при 30 °C
Синтетика	изделия, не требующие особого ухода
+ Предв. Стирка	изделия, не требующие особого ухода, предварительная стирка при 30 °C
Смешанное бельё	различные виды одежды
Тонкое бельё/ Шёлк	текстильные изделия, требующие деликатной стирки
Шерсть	изделия из шерсти, пригодные для ручной и машинной стирки
Полоскание	дополнительное полоскание с отжимом
Отжим	дополнительный отжим с регулируемой скоростью отжима
Слив	слив воды для полоскания при (Без отжима)
Деликатный отжим	дополнительный отжим на пониженной скорости
Супер 15'	супербыстрая программа
Outdoor	современная спортивная одежда из микро-волокна и верхняя одежда с защитной мембраной → см. с. 9
Рубашки/ Бизнес	рубашки, не требующие глажения
Синтетика Plus	тёмные текстильные изделия

Вставка для жидкого моющего средства (в зависимости от модели), см. с. 10

Ячейка II: Моющие средства для основной стирки, смягчитель, отбеливатель, соль для выведения пятен

Ячейка : кондиционер, крахмал

Ячейка I: моющие средства для предварительной стирки

Программатор

Дисплей/ Клавиши опций

Доп.

i Программатор служит для включения и выключения машины, а также для выбора программы. Его можно поворачивать в обоих направлениях.

i Все клавиши являются высокочувствительными, для их активизации достаточно легкого прикосновения! При продолжительном прикосновении к клавише выбора опции (Время до окончания) срабатывает автоматический просмотр опций настройки!

- 90 °C	°C (Температура)	Выб
- 1400*	(об/мин)	Выб (* в 3 посл
1 - 24 ч	(Время до окончания)	Окон
Индикаторы состояния		Инд
		Стир
		Блок
		Откр

Охрана окружающей среды — рекомендации по экономичной эксплуатации

- Загружайте максимальное количество белья для соответствующей программы.
- Бельё средней степени загрязнения стирайте без предварительной стирки.
- Вместо программы **Хлопок 90 °C** выбирайте программу **Хлопок 60 °C** и дополнительную функцию ecoPerfect. Результат стирки будет почти такой же, а расход энергии значительно меньше.
- Дозируйте моющее средство в соответствии с указаниями изготовителя и в зависимости от жёсткости воды.
- Если после стирки вы намерены сушить бельё в сушильной машине, скорость отжима при стирке следует устанавливать в соответствии с указаниями изготовителя сушильной машины.

Перед первой стиркой
Выполните один цикл стирки без белья → с. 9

Сортировка и загрузка белья

Соблюдайте указания по уходу от изготовителя! Сортируйте бельё в соответствии с указаниями на этикетках, а также по типу, цвету, степени загрязнения и рекомендованной температуре стирки. Не превышайте максимально допустимый объём загрузки → с. 7.

Соблюдайте важные указания → с. 9.

Загружайте крупное и мелкое бельё вперемешку! Закройте дверцу загрузочного люка. Следите за тем, чтобы бельё не оказалось между дверцей загрузочного люка и резиновым уплотнителем.

Добавление моющего средства и средства по уходу

Дозировка моющего средства зависит от количества белья, степени загрязнения, жёсткости воды (необходимую дозировку можно получить, обратившись в предприятие водоснабжения вашего района) и указаний изготовителя.

Для моделей без вставки для жидкого моющего средства: налейте жидкое моющее средство в специальный дозатор и поместите в барабан. Во время эксплуатации: будьте осторожны при открывании кюветы для моющих средств!

i Разбавьте водой густой кондиционер или средство для предотвращения деформации белья. Это предотвращает закупоривание.

Выбор и настройка программы*



i *Если символ ∞ на дисплее горит непрерывно, блокировка для защиты детей активна → Деактивизация, с. 5.

Дополнительные функции и клавиши опций → см. «Индивидуальные настройки», с. 5

Нажмите **Start/Reload (Старт/Дозагрузка)**

...короткая температура (☼ = холодная)

...короткая скорость отжима (зависимости от модели) или **☼** (Без отжима = без окончательного отжима, после последнего цикла полоскания бельё остаётся в воде, на дисплее - - -).

...изменение программы через ...

...индикация при выполнении программы:

...индикация люка, полоскание, отжим, время выполнения программы или её окончания (- - -)

...блокировка для защиты детей → с. 5

...открытие загрузочного люка, добавление белья → с. 4, 5

Стирка

Кювета для моющих средств с ячейками I, II, ☼

Дверца загрузочного люка

Панель управления

Ручка загрузочного люка



Крышка отсека для сервисного обслуживания

Стирка

Выключение

Установите программатор на **Выкл.**

Закройте водопроводный кран

В моделях с системой Aqua-Stop не требуется → см. пояснения в инструкции по установке.

Извлечение белья

Откройте дверцу загрузочного люка и извлеките бельё. Если активен режим **☼** (Без отжима): Установите программатор на **Слив** или выберите скорость отжима. Нажмите клавишу **Start/Reload (Старт/Дозагрузка)**.

i – Удалите из белья посторонние предметы – опасность появления ржавчины.
– Оставьте дверцу загрузочного люка открытой и выдвиньте кювету для моющих средств, чтобы просушить машину и кювету.

Окончание программы...

...если клавиша **Start/Reload (Старт/Дозагрузка)** не нажата, а на дисплее отображается - - -.

i Если подсветка дисплея выключена, нажмите любую клавишу → см. «Режим экономии электроэнергии», с. 5.

Прерывание программы

Для программ стирки при высокой температуре:
– Для охлаждения белья: выберите **Полоскание**.
– Нажмите клавишу **Start/Reload (Старт/Дозагрузка)**.
Для программ стирки при низкой температуре:
– Выберите **Отжим** или **Слив**.
– Нажмите клавишу **Старт/Дозагрузка**.

Изменение программы, если...

...если вы по ошибке выбрали не ту программу:
– Выберите нужную программу.
– Нажмите клавишу **Start/Reload (Старт/Дозагрузка)**.
Начинается выполнение новой программы.

Дозагрузка белья, если ... → с. 5

...если нажата клавиша **Start/Reload (Старт/Дозагрузка)** и **оба** символа **UE5 + ☼** на дисплее. Если **UE5** горит, открывать дверцу загрузочного люка запрещено. Нажмите клавишу **Start/Reload (Старт/Дозагрузка)**.

Индивидуальные настройки

Клавиши опций

Эта функция позволяет изменять скорость отжима и температуру перед началом и в процессе выполнения программы. Результат зависит от этапа выполнения программы.

°C (Температура)

Отображаемую на дисплее температуру стирки можно изменить. Для каждой программы существует ограничение по выбору максимальной температуры стирки.

⌚ (Время до окончания)

После выбора программы на дисплее отображается её продолжительность. Вы можете отложить начало запуска программы. Настройка времени до окончания производится с шагом в один час, макс. до 24 часов. Нажимайте клавишу ⌚ (Время до окончания) до тех пор, пока на дисплее не появится нужное количество часов (h=час). Нажмите клавишу ⏪ Start/Reload (Старт/Дозагрузка).

⚙ (Скорость отжима в об./мин) / ⏸ (Без отжима)

Вы можете изменить отображаемую на дисплее скорость отжима или выбрать ⏸ (Без отжима = без окончательного отжима, после последнего цикла полоскания бельё остаётся в воде, на дисплее ---). Вы можете изменить отображаемую на дисплее скорость отжима. Максимальная скорость отжима зависит от модели машины и установленной программы.

Дополнительные опции → см. также «Обзор программ», с. 7

speedPerfect Для стирки за более короткое время при качестве стирки, сравнимом со стандартной программой. → см. «Обзор программ», с. 7.

ecoPerfect Для экономии электроэнергии при качестве стирки, сравнимом со стандартной прог.

(Защита от сминания) Специальная операция отжима с последующим разрыхлением белья. Окончательный отжим в щадящем режиме при пониженной скорости отжима позволяет оставить бельё более влажным, чем обычно.

(Вода плюс) Увеличенный объем воды. Бережная стирка белья.

Блокировка для защиты детей

на дисплее Вы можете защитить стиральную машину от непреднамеренного изменения заданных настроек.
Вкл./Выкл.: после запуска или окончания программы нажмите и удерживайте клавишу ⏪ Start/Reload (Старт/Дозагрузка) в течение прим. 5 секунд.
 Указание: блокировка для безопасности детей может оставаться активной до следующей программы, даже после выключения машины.
 В этом случае перед запуском прог. опцию блокировки для защиты детей следует деактивизировать, а после запуска прог. — при необходимости — активизировать повторно.
 Указание:
 – Символ горит непрерывно: блокировка для защиты детей активна.
 – Символ мигает: блокировка для защиты детей активна и положение программатора изменено. Во избежание прерывания программы установите программатор обратно на первоначальную программу, символ снова горит непрерывно.

Дозагрузка белья

на дисплее Если вы хотите добавить бельё уже после запуска программы, нажмите клавишу ⏪ Start/Reload (Старт/Дозагрузка). Стиральная машина проверяет, возможно ли добавление белья.
 Символы (ДА) + горят непрерывно: добавление белья возможно.
 Символ (НЕТ) мигает: подождите, пока (ДА) + начнут гореть непрерывно.
 Указание: открывайте дверцу загрузочного люка только тогда, когда **оба** символа (ДА) + горят непрерывно.
 (НЕТ): добавление белья невозможно.
 Указание: при высоком уровне воды и/или температуре или во время отжима загрузочный люк остаётся заблокированным в целях безопасности.
 Для возобновления программы нажмите клавишу ⏪ Start/Reload (Старт/Дозагрузка).

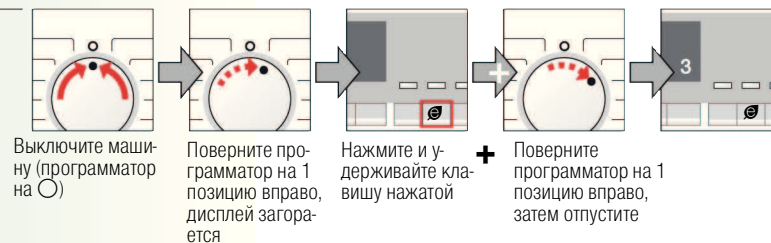
Режим экономии электроэнергии

Если перед запуском программы и после выполнения программы с включённой стиральной машиной несколько минут не выполняются никакие действия, подсветка дисплея гаснет, а клавиша ⏪ Start/Reload (Старт/Дозагрузка) начинает мигать. Для включения подсветки нажмите любую клавишу.

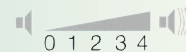
Индивидуальные настройки

Сигнал

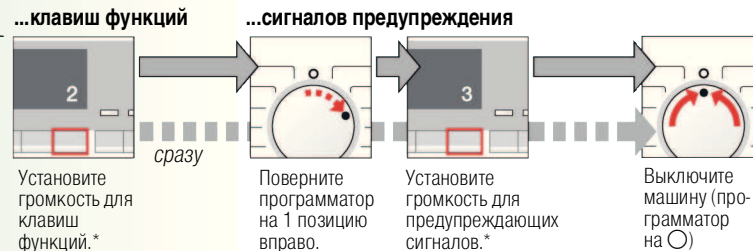
1. Запуск режима регулировки сигнала



2. Установка громкости для ...



* последовательно прикасаясь к указанной клавише.



⏪ Start/Reload (Старт/Дозагрузка)

Для запуска программы или для добавления белья и для активации/деактивации блокировки для защиты детей.



Вид белья

Макс.

Дополнительные функции; опции; указания

Дополнительные функции; опции; указания

Программы	°C	Макс.	Дополнительные функции; опции; указания
Хлопок + Предв. Стирка	* - 90 °C	8 кг/ 5 кг*	Ноские текстильные изделия, не портящиеся от кипячения текстильные изделия из хлопка или льна
Синтетика + Предв. Стирка	* - 60 °C		Не требующие особого ухода текстильные изделия из хлопка, льна, синтетики или меланжевой ткани
Смешанное бельё	* - 40 °C	3,5 кг	Текстильные изделия из хлопка или изделия, не требующие особого ухода
Синтетика Plus	* - 40 °C		Тёмные изделия из хлопка и тканей, не требующих особого ухода
Рубашки/ Бизнес	* - 40 °C		Не требующие глажения рубашки и сорочки из хлопка, льна, синтетики или меланжевой ткани
Тонкое бельё/ Шёлк	* - 40 °C		Для деликатного тонкого белья, например, из шёлка, сатины, синтетики или меланжевой ткани (например, гардины)
Шерсть	* - 40 °C	2 кг	Стирка шерстяных или полшерстяных изделий, пригодных для ручной или машинной стирки
Супер 15'	* - 40 °C		Не требующие особого ухода текстильные изделия из хлопка, льна, синтетики или меланжевой ткани
Outdoor	* - 40 °C		Стирка с последующей защитной пропиткой текстильных изделий, устойчивых против атмосферных влияний, спортивной одежды и верхней одежды, а также одежды с воздушной мембраной, текстильных изделий, пригодных для защитной пропитки

Дополнительные программы

* ограниченная загрузка при выборе дополнительной функции speedPerfect.

† В качестве **короткой программы оптимально подходит Смешанное бельё 40 °C с макс. скоростью отжима.**

При выборе программ без предварительной стирки моющее средство следует загружать в ячею II, при выборе программ с предварительной стиркой - в ячею I и II.

9209 / 9000752398



WM12S468ME

Siemens Electrogeräte GmbH
Carl-Wery-Str. 34
81739 München / Deutschland

Указания по технике безопасности

- Обязательно прочтите данную инструкцию по эксплуатации и подключению, а также все остальные инструкции, приложенные к стиральной машине, и действуйте в соответствии с приведёнными в них указаниями.
- Сохраните всю документацию для дальнейшего использования.

Опасность поражения электрическим током!

- При извлечении вилки из розетки тяните только за вилку, а не за кабель.
- Вставляйте/вынимайте вилку только сухими руками.

Опасно для жизни!

- Для отслуживших приборов:
- Выньте вилку из розетки.
 - Отрежьте сетевой кабель и удалите его вместе с вилкой.
 - Сломайте замок дверцы загрузочного люка. Тем самым вы предотвратите ситуацию, когда дети могут оказаться запертыми внутри машины, подвергая свою жизнь опасности.

Опасность удушья!

- Держите упаковку, упаковочную плёнку и другие части упаковки вдали от детей.

Опасность отравления!

- Храните моющие средства и средства по уходу в недоступном для детей месте.

Опасность взрыва!

- Наличие белья, предварительно обработанного чистящими средствами, содержащими растворители, например, пятновыводителями, промывочным бензином, после наполнения водой может привести к взрыву. Такое бельё предварительно следует тщательно прополоскать вручную.

Опасность травмирования!

- Дверца загрузочного люка может сильно нагреваться.
- Соблюдайте осторожность при сливе горячей мыльной воды.
- Не залезайте на стиральную машину.
- Не используйте открытую дверцу загрузочного люка в качестве опоры.
- Если барабан ещё вращается, не пытайтесь просунуть руку внутрь него.

Нормы расхода

Программа	Загрузка	Расход электроэнергии***	Вода***	Продолжительность программы***
Хлопок 30 °C*	8 kg	0.35 kWh	76 l	2:20 h
Хлопок 40 °C*	8 kg	0.97 kWh	76 l	2:30 h
Хлопок 60 °C*	8 kg	1.36 kWh	76 l	2:40 h
Хлопок 90 °C	8 kg	2.34 kWh	87 l	2:30 h
Синтетика 40 °C*	3,5 kg	0.47 kWh	55 l	1:43 h
Смешанное бельё 40 °C*	3,5 kg	0.55 kWh	49 l	1:01 h
Тонкое/Шёлк 30 °C	2 kg	0.14 kWh	35 l	0:43 h
Шерсть 30 °C	2 kg	0.16 kWh	40 l	0:40 h

* Установка программы для испытаний согл. EN60456 в актуальной в настоящее время версии.
Указание для сравнительных испытаний: для проведения испытаний стирка белья выполняется в испытательных программах с указанной загрузкой и максимальной скоростью отжима.

Программа	Опция	Загрузка	Годовой расход энергии	Годовой расход воды
Хлопок 40/60 °C	EcoPerfect**	8/4 кг	189 кВтч	10500 л

** Настройка программы для проверки и нанесения маркировки с указанием расхода электроэнергии в соответствии с директивой 2010/30/EU для холодной воды (15 °C).
В качестве короткой программы оптимально подходит программа **Смешанное бельё**. 40 °C с возможностью выбора максимальной скорости. Нажмите клавишу.

*** Значения отличаются от приведенных значений в зависимости от давления воды, жесткости воды и температуры поступающей воды, а также температуры окружающей среды, типа, количества и степени загрязнения белья, используемого моющего средства, колебаний напряжения в электросети и выбранных дополнительных функций.

Важные указания

Перед первой стиркой

Не загружайте бельё! Откройте водопроводный кран. Добавьте в ячейку II:

- прим. 1 л воды
- моющее средство (дозировка в соответствии с указаниями производителя для лёгкой степени загрязнения и соответствующей жёсткости воды)

Установите программатор на **Синтетика 60 °C** и нажмите **Start/Reload (Старт/Дозагрузка)**. По окончании программы установите программатор на **Выкл.**

Бережно относитесь к белью и машине

- При дозировке любых моющих средств, средств по уходу и чистящих средств точно следуйте указаниям изготовителя.
- Проверяйте карманы.
- Удалите металлические предметы (канцелярские скрепки и т. п.).
- Стирайте бельё из деликатных тканей в сетке/мешке (чулки, гардины, бюстгалтеры на косточках).
- Застегните молнии и кнопки.
- Вытряхните песок из карманов и отворотов.
- Снимите с занавесок кольца или поместите занавески в сетку/мешочек.

Загрузка белья

Загружайте крупное и мелкое бельё вперемешку!

Следите за тем, чтобы бельё не оказалось между дверцей загрузочного люка и резиновым уплотнителем.

Бельё различной степени загрязнения

Степень загрязнения	Стирайте новое бельё отдельно.
Лёгкая степень загрязнения	Предварительная стирка не требуется. При необходимости выберите дополнительную функцию speedPerfect.
Средняя степень загрязнения	По возможности удалите пятна перед стиркой в машине.
Сильная степень загрязнения	Загрузите меньше белья. Выберите программу с предварительной стиркой.

Замачивание

Загружайте бельё одного цвета.

Добавьте в ячейку II средство для замачивания/моющее средство согласно указаниям изготовителя. Установите программатор на **Хлопок 30 °C** и нажмите клавишу **Start/Reload (Старт/Дозагрузка)**. Примерно через 10 минут нажмите клавишу (Старт/Дозагрузка), чтобы остановить программу. По истечении необходимого времени замачивания снова нажмите клавишу **Start/Reload (Старт/Дозагрузка)**, чтобы продолжить выполнение программы, или выберите другую программу.

Подкрахмаливание

Бельё не должно быть обработано кондиционером.

Подкрахмаливание с использованием жидкого крахмала возможно во всех программах стирки. Крахмал добавляется согласно указаниям изготовителя в ячейку для кондиционера (при необходимости сначала очистить).

Окрашивание / отбеливание

Машина не рассчитана на окрашивание в промышленных количествах. Соли разъедают поверхности из нержавеющей стали! Применяйте краситель, соблюдая указания изготовителя! В стиральной машине **нельзя** отбеливать бельё!



Outdoor

Кондиционер добавлять нельзя.

Тщательно очистите кювету для моющих средств от остатков кондиционера.

Подходящие для машинной стирки белья специальные моющие средства и средства для защитной пропитки можно приобрести, например, в спортивных магазинах. Дозировка согласно указаниям изготовителя:

1. Добавьте специальное моющее средство для верхней одежды в ячейку II и
2. средство для защитной пропитки (макс. 170 мл) в ячейку .

Установите программатор на **Outdoor**. Выберите Температура. Нажмите **Start/Reload (Старт/Дозагрузка)**. Окончательную обработку белья выполняйте согласно указаниям изготовителя.

! Вставка для жидкого моющего средства в зависимости от модели

Для дозирования жидкого моющего средства установите вставку должным образом:

– Полностью извлеките кювету для моющих средств → с. 10.

– Передвиньте вставку вперёд.

Не используйте вставку (задвиньте её наверх):

- при использовании гелеобразных моющих средств и стирального порошка,
- при выборе программ с функцией **+ Предв. Стирка** или опцией (Время до окончания)



Уход



- **Опасность поражения электрическим током!** Выньте вилку из розетки!
- **Опасность взрыва!** Не используйте растворители!

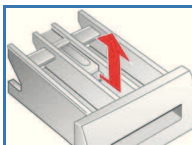
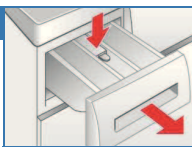
Корпус машины, панель управления

- Удалите остатки моющего средства.
- Протрите мягкой влажной тряпкой.
- Чистка струёй воды запрещена.

Очистите кювету для моющих средств ...

... при наличии в ней остатков моющего средства или кондиционера.

1. Выдвиньте кювету, прижмите вставку вниз и полностью выньте кювету.
2. Извлеките вставку: выдавите её пальцами движением снизу вверх.
3. Промойте ванночку кюветы и вставку водой, очистите щёткой и просушите.
4. Установите вставку на место и зафиксируйте (насадите цилиндр на направляющий штифт).
5. Задвиньте кювету для моющих средств.



Оставьте кювету для моющих средств выдвинутой для просушки.

Барабан

Оставьте дверцу загрузочного люка открытой для просушки барабана.

Используйте чистящее средство без хлора; не используйте для очистки металлическую губку.

Удаление накипи В машине не должно быть белья!

При правильной дозировке моющего средства не требуется. В противном случае следуйте указаниям изготовителя средства для удаления накипи. Подходящие средства для удаления накипи вы можете заказать на нашем Интернет-сайте или через сервисную службу (→ с. 13).

Указания на дисплее в зависимости от модели

⊙ мигает	Правильно закройте дверцу загрузочного люка; возможно защемилось бельё.
E: 11, 29	Полностью откройте водопроводный кран, шланг для подачи воды согнут или пережат; очистите сетчатый фильтр → с. 11, давление воды слишком низкое.
E: 18	Засорён откачивающий насос; очистите откачивающий насос → с. 11. Засорилась канализационная труба или сливной шланг; очистите шланг для слива воды через сифон → с. 11.
E: 23	Вода в поддоне, нарушение герметичности стиральной машины. Вызовите специалиста сервисной службы.
Другая индикация	Выключите машину, подождите ок. 5 с и снова включите. Если данная индикация появится снова, вызовите специалиста сервисной службы → с. 13.

Действия при засорении слива !



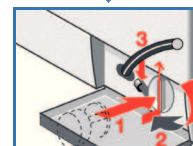
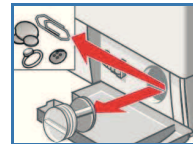
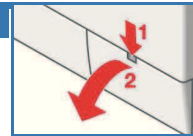
- **Опасность ошпаривания!**
- Дождитесь остывания раствора моющего средства!
- Закройте водопроводный кран!



Откачивающий насос

Установите программатор на **Выкл.** и выньте вилку из розетки.

1. Откройте и снимите крышку отсека для сервисного обслуживания.
2. Выньте сливной шланг из держателя. Снимите колпачок, дайте стечь мыльной воде. Установите колпачок на место.
3. Осторожно отверните крышку насоса (там может остаться вода).
4. Очистите внутреннее пространство, резьбу крышки насоса и сам корпус насоса (крыльчатка насоса должна свободно вращаться).
5. Установите крышку насоса на место и заверните. Ручка должна быть установлена вертикально. Вставьте сливной шланг в держатель.
6. Установите крышку отсека для сервисного обслуживания на место.

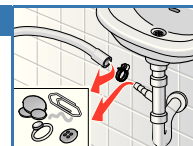


Чтобы избежать перерасхода моющего средства при следующей стирке: залейте 1 литр воды в ячейку **II** и запустите программу **Слив**.

Шланг для слива воды через сифон

Установите программатор на **Выкл.** и выньте вилку из розетки.

1. Ослабьте хомут крепления шланга, осторожно отсоедините сливной шланг (в нём может остаться вода).
2. Очистите сливной шланг и место его подсоединения к сифону.
3. Снова подсоедините сливной шланг и зафиксируйте место подсоединения шланга к сифону хомутом.



Сетчатый фильтр в шланге для подачи воды

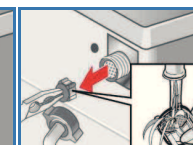
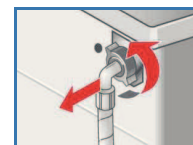
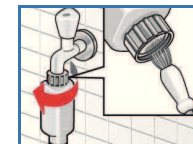


Опасность поражения электрическим током

Не погружайте защитное устройство Aqua-Stop в воду (в это устройство встроен электрический вентиль).

Уменьшите давление воды в шланге для подачи воды:

1. Закройте водопроводный кран!
2. Выберите любую программу (кроме Отжим / Слив).
3. Нажмите клавишу **Start/Reload (Старт/Дозагрузка)**. Примерно через 40 секунд прервите выполнение программы.
4. Установите программатор на **Выкл.** Выньте вилку из розетки.
5. Очистите сетчатый фильтр: Отсоедините шланг от водопроводного крана. Прочистите фильтр с помощью щётки. **И/или** для моделей с многоступенчатой системой защиты от протечек и моделей с системой Aqua-Secure: отсоедините шланг от задней стенки машины, извлеките фильтр щипцами и очистите.
6. Подсоедините шланг и проверьте герметичность соединения.



Что делать, если...

● Выливается вода.	<ul style="list-style-type: none"> – Правильно зафиксируйте или замените сливной шланг. – Подтяните винтовое соединение шланга для подачи воды.
● Не поступает вода. Моющее средство не смывается.	<ul style="list-style-type: none"> – Не нажата клавиша Start/Reload (Старт/Дозагрузка)? – Не открыт водопроводный кран? – Возможно, засорился сетчатый фильтр? Очистите сетчатый фильтр → с. 11. – Согнут или пережат шланг для подачи воды?
● Дверца загрузочного люка не открывается.	<ul style="list-style-type: none"> – Включена функция защиты. Программа прервана? → с. 4. – Выбрана программа ☺ (Без отжима)? → с. 3, 4. – Стиральная машина открывается только с помощью аварийной разблокировки? → с. 13.
● Программа не запускается.	<ul style="list-style-type: none"> – Нажата клавиша Start/Reload (Старт/Дозагрузка) или ⌚ (Время до окончания)? – Закрыта дверца загрузочного люка? – Активна блокировка для защиты детей? Деактивируйте её → с. 5.
● Раствор моющего средства не сливается.	<ul style="list-style-type: none"> – Выбрана программа ☺ (Без отжима)? → с. 3, 4. – Очистите откачивающий насос → с. 11. – Прочистите канализационную трубу и/или сливной шланг.
● В барабане не видно воды.	<ul style="list-style-type: none"> – Это не является неисправностью – уровень воды ниже, чем можно увидеть.
● Результат отжима неудовлетворительный. Бельё мокрое/слишком влажное.	<ul style="list-style-type: none"> – Это не является неисправностью – система контроля дисбаланса прервала отжим из-за неравномерного распределения белья. Равномерно распределите в барабане мелкое и крупное бельё. – Выбран режим ☹ (Защита от сминания)? → с. 5. – Выбрано низкое число оборотов? → с. 5.
● Время выполнения программы изменяется в процессе стирки.	<ul style="list-style-type: none"> – Это не является неисправностью – время выполнения программы адаптируется к текущему процессу стирки. Это может вызвать изменение времени программы на дисплее.
● Многократное начало отжима.	<ul style="list-style-type: none"> – Это не является неисправностью – система контроля дисбаланса равномерно распределяет бельё.
● Остаточная вода в ячейке ☹ для средства по уходу.	<ul style="list-style-type: none"> – Это не является неисправностью – эффективность действия средства по уходу не изменяется. – При необходимости очистите вставку → с. 10.
● Неприятный запах в машине.	<ul style="list-style-type: none"> – Запустите программу Хлопок 90 °C без белья. Используйте универсальное моющее средство.
● Мигает индикатор состояния ☹ . Из кюветы для моющих средств может выступать моющее средство.	<ul style="list-style-type: none"> – Превышен объём моющего средства? Смешайте 1 столовую ложку кондиционера с ½ л воды и залейте этот раствор в ячейку II. (Не подходит для стирки одежды для активного отдыха и пуховиков!). – Во время следующей стирки используйте меньше моющего средства.
● Сильные шумы, вибрация и перемещение машины при отжиме.	<ul style="list-style-type: none"> – Опоры стиральной машины зафиксированы? Зафиксируйте опоры машины → см. инструкцию по установке. – Транспортировочные фиксаторы удалены? Удалите транспортировочные фиксаторы → см. инструкцию по установке.
● Шумы при отжиме и сливе.	<ul style="list-style-type: none"> – Очистите откачивающий насос → с. 11.
● Дисплей/индикаторы не горят во время работы.	<ul style="list-style-type: none"> – Нарушение подачи электроэнергии? – Сработал предохранитель? Включите/замените предохранитель. – Активен режим экономии электроэнергии? → с. 5. – В случае повторного возникновения неисправности вызовите специалиста сервисной службы.
● Программа выполняется дольше, чем обычно.	<ul style="list-style-type: none"> – Это не является неисправностью – многократно распределяя бельё внутри барабана, система контроля компенсирует дисбаланс. – Это не является неисправностью – активна система контроля пенообразования – включается дополнительный цикл полоскания.

Что делать, если ...

● Остатки моющего средства на белье.	<ul style="list-style-type: none"> – Некоторые моющие средства, не содержащие фосфатов, выделяют нерастворимый в воде осадок. – Выберите функцию Полоскание или почистите бельё щёткой.
● Во время дозагрузки быстро мигает Start/Reload (Старт/Дозагрузка) и звучит предупреждающий сигнал	<ul style="list-style-type: none"> – Слишком большой объём воды. Невозможно доложить бельё. При необходимости немедленно закройте дверцу загрузочного люка. – Нажмите клавишу Start/Reload (Старт/Дозагрузка) для продолжения программы.
<p>Если вы не можете самостоятельно устранить неисправность (путём выключения и повторного включения), или если стиральная машина требует ремонта:</p> <ul style="list-style-type: none"> – Установите программатор на Выкл. и выньте вилку из розетки. – Закройте водопроводный кран и вызовите специалиста сервисной службы → с. 13. 	

Аварийная разблокировка, например, при отключении электроэнергии



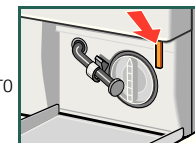
При возобновлении подачи электроэнергии выполнение программы будет продолжено. При необходимости извлечения белья дверцу загрузочного люка следует открыть нижеописанным способом:



Опасность ошпаривания!

Раствор моющего средства и бельё могут быть горячими. Сначала дайте им остыть. Если барабан ещё вращается, не пытайтесь просунуть руку внутрь него. Не открывайте дверцу загрузочного люка, пока через стекло дверцы видна вода.

1. Установите программатор на **Выкл.** и выньте вилку из розетки.
2. Слейте раствор моющего средства → с. 11.
3. Оттяните приспособление для аварийной разблокировки вниз с помощью подходящего инструмента и отпустите. После этого дверца загрузочного люка откроется.



Сервисная служба

● Если не удается самостоятельно устранить неисправность (гл. «Что делать, если...», → с. 12, 13), обратитесь в нашу сервисную службу. Мы всегда найдём подходящее решение, и Вам не придётся лишний раз вызывать техника.

● Адрес ближайшей сервисной службы см. здесь или в перечне сервисных служб (зависит от модели).

● При вызове специалиста сервисной службы всегда указывайте номер изделия (E-Nr.) и заводской номер (FD) вашего прибора.

E-Nr. _____ FD _____

Номер изделия

Заводской номер

Эти данные указаны:
с внутренней стороны дверцы загрузочного люка*/на открытой крышке отсека для сервисного обслуживания* и на задней стороне стиральной машины.
* в зависимости от модели

● **Положитесь на компетентность изготовителя.** Обращайтесь к нам. Это гарантирует вам выполнение ремонта квалифицированными специалистами с использованием оригинальных запасных деталей



*Соблюдайте
указания по
технике
безопасности
на с. 8!*



**Стиральная
машина**

Инструкция по эксплуатации

ru



Пользоваться стиральной машиной разрешается только после прочтения этой инструкции и специальной инструкции по установке!

SIEMENS