

Ваша новая стиральная машина

Поздравляем! Вы приобрели современную бытовую технику наивысшего качества марки Bosch. Наша стиральная машина отличается особо экономичным расходом воды и энергии. Каждая стиральная машина, которая выпускается на нашем предприятии, тщательно проверяется на правильность функционирования и безупречность состояния. Дополнительную информацию о нашей продукции, принадлежностях, запасных частях и службе сервиса Вы найдёте на сайте: www.bosch-home.com

Экологичная утилизация
При утилизации упаковки соблюдайте правила экологической безопасности. Данный прибор имеет отметку о соответствии европейским нормам 2002/96/EG для электрических и электронных приборов (waste electrical and electronic equipment - WEEE). Данные нормы определяют действующие на территории Евросоюза правила возврата и утилизации старой бытовой техники.

Содержание

Использование по назначению	1
Программы	1
Выбор и настройка программы	3
Стирка	3/4
После стирки	4
Индивидуальные настройки	5/6
Важные указания	6
Обзор программ	7
Указания по технике безопасности	8
Параметры расхода	8
Перед первой стиркой/Уход	9
Пояснения к индикаторам	9
Техническое обслуживание	10
Что делать, если ...	11

Охрана окружающей среды/рекомендации по экономному пользованию

- Загружайте максимальное количество белья для соответствующей программы.
- Бельё средней степени загрязнения стирайте без предварительной стирки.
- Вместо программы **Хлопок 90 °C** выберите программу **Хлопок 60 °C**, **пятна/интенсивная**. Результат стирки будет почти такой же, а расход энергии – значительно меньше.
- Дозировьте моющее средство в соответствии с указаниями изготовителя и в зависимости от жёсткости воды.

Использование по назначению

- только для бытового использования,
- для стирки текстильных изделий, пригодных для машинной стирки, и изделий из шерсти, пригодных для ручной стирки в растворе моющего средства,
- для эксплуатации с использованием холодной водопроводной воды и имеющихся в продаже моющих средств и средств по уходу, пригодных для стиральных машин.

- Не оставляйте детей без присмотра около стиральной машины!
- К работе со стиральной машиной не допускаются дети и лица, не прошедшие соответствующий инструктаж.
- Не допускайте нахождения домашних животных вблизи стиральной машины!

Подготовка

Устанавливайте прибор согласно указаниям, приведенным в отдельной инструкции по установке.

Проверьте машину
Категорически запрещается эксплуатация неисправной машины!
Уведомите сервисную службу!

Подключите вилку к розетке
Беритесь только за вилку и только сухими руками!

Откройте водопроводный кран

Подготовка

Устанавливайте прибор согласно указаниям, приведенным в отдельной инструкции по установке.

Проверьте машину
Категорически запрещается эксплуатация неисправной машины!
Уведомите сервисную службу!

Подключите вилку к розетке
Беритесь только за вилку и только сухими руками!

Откройте водопроводный кран

Сортировка и загрузка белья

Соблюдайте указания по уходу от изготовителя! Сортируйте бельё согласно указаниям на этикетках, а также в соответствии с видом, цветом, степенью загрязнённости и рекомендованной температурой стирки. Не превышайте максимальную загрузку → см. с. 7.

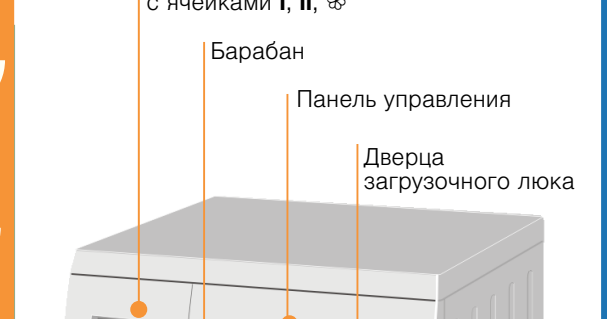
Соблюдайте важные указания → см. с. 6!
Загружайте крупное и мелкое бельё попеременно! Следите за тем, чтобы бельё не оказалось между дверцей загрузочного люка и резиновым уплотнителем.

Добавление моющего средства и средства по уходу
Дозировка моющего средства зависит от количества белья, степени загрязнения, жёсткости воды (необходимую информацию можно получить, обратившись в предприятие водоснабжения вашего района) и указаний изготовителя. Налейте жидкое моющее средство в специальный дозатор и поместите в барабан.

Густой кондиционер или средство для предотвращения деформации белья разбавьте водой. Это предотвращает закупоривание.

Стирка

Кювета для моющих средств с ячейками I, II, ☼
Барабан
Панель управления
Дверца загрузочного люка
Крышка отсека для сервисного обслуживания



Крышка отсека для сервисного обслуживания

Ячейка II: моющее средство для основной стирки, средство для смягчения воды, отбеливатель, соль для выведения пятен

Ячейка ☼: смягчитель ткани, крахмал

Ячейка I: моющие средства для предварительной стирки

(*скорости отжима в зависимости от модели)

Выбор и настройка программы

Start (Старт) | Дополнительные функции* | Индикаторы состояния | Программатор

Хлопок, прочные ткани | Хлопок+ предва- рительная стирка при 30 °C | Полоскание с последующим циклом отжима | Отжим для выстиранного вручную белья | Слив слив воды после полоскания (▽ = без окончательного отжима) | Шерсть изделия из шерсти | Тонкое бельё текстильные изделия, требующие деликатной стирки | Синтетика изделия, не требующие особого ухода

Статус: Окончание, Отжим, Полоскание, Стирка, Готовность

Синтетика 40, Выкл. 30°, Хлопок 60, Тонкое бельё 30, Шерсть 30, Слив 30, Полоскание 60+

WAA16171CE | Макс. 800 Об/мин | Отжим

Информацию о дополнительных функциях → см. в индивидуальных настройках, страница 5.

Нажатие клавиши Start (Старт)

Программатор служит для включения и выключения машины, а также для выбора программы. Его можно поворачивать в обоих направлениях.

Извлечение белья

Откройте дверцу загрузочного люка и извлеките бельё. Если активен режим (без окончательного отжима): установите ручку выбора программы на **Слив** выберите. Нажмите **Start (Старт)**.

Удалите из белья посторонние предметы – опасность появления ржавчины.
Оставьте выдвинутой кювету для моющих средств, чтобы просушить её.

Закрывание водопроводного крана

В моделях с системой Aqua-Stop не требуется → пояснения в инструкции по установке, страница 5.

Выключение

Установите программатор на **Выкл.**

Окончание программы ...

...Индикатор «Окончание - отжим» мигает.

Прерывание программы

Для программ стирки при высокой температуре:
– Для охлаждения белья выберите **Полоскание**.
– Нажмите **Start (Старт)**.
Для программ стирки при низкой температуре:
– Выберите **Отжим** или **Слив**.
– Нажмите **Start (Старт)**.

Изменение программы, если ...

... вы по ошибке выбрали не ту программу:
– Выберите нужную программу.
– Нажмите **Start (Старт)**. Начинается выполнение новой программы.

Индивидуальные настройки

Дополнительные функции → см. также в обзоре программ, страница 7.
Бельё остается в воде последнего полоскания.

Start (Старт)
Для запуска программы.

Важные указания

Берегите бельё и машину
– Проверьте карманы.
– Удалите металлические предметы (канцелярские скрепки и т. п.).
– Деликатные ткани стирайте в сетке/мешке (чулки, гардины, бюстгалтеры на косточках).
– Застегните молнии, чехлы на кнопках.
– Вытряхните песок из карманов и отворотов.
– Снимите с занавесок кольца для крепления или поместите занавески в сетку/мешок.

Бельё различной степени загрязнения
Новое бельё стирайте отдельно.
Предварительная стирка не нужна.
Лёгкая степень загрязнения
По возможности удаляйте пятна перед стиркой в машине. Нажмите **Хлопок**, **пятна/интенсивная**
Сильная степень загрязнения
Загрузите меньше белья. Нажмите **Хлопок + предварительная стирка**

Подкрахмаливание
Бельё не должно быть обработано кондиционером.

Подкрахмаливание с использованием жидкого крахмала возможно во всех программах стирки. Крахмал добавляется согласно указаниям изготовителя в ячейку для кондиционера (при необходимости ячейку надо сначала очистить).

Окрашивание/отбеливание
Машина не рассчитана на окрашивание в промышленных количествах. Соли разъедают поверхность из нержавеющей стали! Применяйте краситель, соблюдая указания изготовителя! В стиральной машине **нельзя** отбеливать бельё!

Программы	°С	Макс.	Вид белья
Хлопок Пятна/интенсивная стирка + предварительная стирка	30, 40, 60, 90 °С 60 °С 60 °С	5,5 кг	Ноские текстильные изделия, не портятся от кипячения текстильные изделия из хлопка или льна
Синтетика	30, 40, 60 °С	2,5 кг	Не требующие особого ухода текстильные изделия из хлопка, льна, синтетики или меланжевой ткани
Тонкое бельё	30 °С	2 кг	Для деликатного тонкого белья, например, из шелка, сатина, синтетики или меланжевой ткани (например, гардины)
Шерсть	15, 30 °С	2 кг	Стирка шерстяных или полушерстяных изделий, пригодных для ручной или машинной стирки

Robert Bosch Hausgeräte GmbH
Carl-Mery Str. 34
81739 München / Deutschland

WAA16171CE

0110 / 9000516053

Полосание, Отжим, Слив

⚠ Указания по технике безопасности

- Обязательно прочтите данную инструкцию по эксплуатации и подключению, а также все остальные инструкции, приложенные к стиральной машине, и действуйте в соответствии с приведенными в них указаниями.
- Сохраняйте всю документацию для дальнейшего использования.

Опасность поражения электрическим током!

- При извлечении вилки из розетки тяните только за вилку, а не за кабель.
- Не прикасайтесь к вилке влажными руками!

Опасно для жизни!

Для отслуживших приборов:

- Выньте вилку из розетки.
- Отрежьте сетевой кабель и удалите его вместе с вилкой.
- Сломайте замок двери загрузочного люка. Тем самым вы предотвратите ситуацию, когда дети могут оказаться запертыми внутри машины, подвергая свою жизнь опасности.

Опасность удушья! – Держите упаковки, упаковочную пленку и другие части упаковки вдали от детей.

Опасность отравления! – Храните моющие средства и средства по уходу в недоступном для детей месте.

Опасность взрыва! – Наличие белья, предварительно обработанного чистящими средствами, содержащими растворители, например, пятновыводителями, промывочным бензином, после наполнения водой может привести к взрыву. Такое белье предварительно следует тщательно прополоскать вручную.

Опасность травмирования!

- Дверца загрузочного люка может сильно нагреваться.
- Соблюдайте осторожность при сливе горячей мыльной воды.
- Нельзя залезать на стиральную машину.
- Не используйте открытую дверцу загрузочного люка в качестве опоры.
- Если барабан ещё вращается, не пытайтесь просунуть руку внутрь него.
- Будьте осторожны при открывании люкеты для моющих средств во время стирки!

Параметры расхода

Программа	Загрузка	Электрический ток**	Вода**	Время выполнения программы**
Хлопок 30 °С*	5,5 кг	0,32 кВт*ч	57 л	100 мин
Хлопок 40 °С*	5,5 кг	0,60 кВт*ч	57 л	100 мин
Хлопок 60 °С*	5,5 кг	0,87 кВт*ч	57 л	115 мин
Хлопок 60 °С, пятна/ интенсивная*	5,5 кг	0,93 кВт*ч	44 л	175 мин
Хлопок 90 °С	5,5 кг	2,00 кВт*ч	64 л	110 мин
Синтетика 40 °С*	2,5 кг	0,45 кВт*ч	50 л	75 мин
Тонкое бельё 30 °С	2 кг	0,30 кВт*ч	55 л	50 мин
Шерсть 30 °С	2 кг	0,20 кВт*ч	35 л	55 мин

* Настройка программы для проверки в соответствии с действующим стандартом EN60456/IEC60456.

** Параметры расхода отклоняются от указанных значений в зависимости от напора воды, её жёсткости и исходной температуры, а также от температуры в помещении, вида и количества белья и степени его загрязнения, от свойств используемого моющего средства, от перепадов напряжения в сети и выбранных дополнительных функций.

Перед первой стиркой

и Не загружайте бельё! Откройте водопроводный кран, залейте в ячейку II:

- прим. 1 л воды,
- моющее средство (дозировка в соответствии с указаниями производителя для лёгкой степени загрязнения и соответствующей жёсткости воды).

Установите программатор на **Синтетика** 60 °С и выберите **Start (Старт)**. После окончания программы установите программатор на **Выкл.**

Уход

и **Корпус машины, панель управления**

- Протрите мягкой и влажной тканью.
- Не используйте абразивные салфетки, губки и чистящие средства (средство для чистки стальных поверхностей).
- Тщательно удалите остатки моющего и чистящего средства.
- Чистка струей воды запрещается.

и **Очистите люкеты для моющих средств ...**

... при наличии в ней остатков моющего средства или кондиционера.

- Выдвиньте люкету, прижмите вставку и полностью извлеките люкету.
- Извлеките вставку для этого нажмите на неё снизу вверх.
- Промойте ванночку люкеты и вставку водой, очистите их щёткой и просушите.
- Установите вставку на место и зафиксируйте её (насадите цилиндр на направляющий штифт).
- Задвиньте люкету для моющих средств.

и Оставьте выдвинутой люкету для моющих средств, чтобы просушить.

Барабан

и Оставьте открытой дверцу загрузочного люка для просушки барабана. При появлении пятен ржавчины используйте чистящее средство без хлора; не используйте для очистки металлическую губку.

Удаление накипи

В машине не должно быть белья!

Удаление накипи производится согласно указаниям изготовителя средств для удаления накипи, при правильной дозировке моющего средства не требуется.

Пояснения к индикаторам

Мигающие индикаторные лампочки являются индикаторами состояния:

Стирка и Полосание	Правильно закрыты дверца загрузочного люка; возможно, защемилось бельё.
Стирка и Отжим	<ul style="list-style-type: none"> – Полностью откройте водопроводный кран. – Согнут или пережат шланг подачи воды. – Давление воды слишком низкое; промойте сетчатый фильтр → <i>см. с. 10.</i>
Полосание и Отжим	<ul style="list-style-type: none"> – Засорён откачивающий насос; очистите насос → <i>с. 10.</i> – Засорилась канализационная труба или сливной шланг; очистите шланг для слива воды через сифон → <i>см. с. 10.</i>

Техническое обслуживание

и **Откачивающий насос**

Установите программатор на **Выкл.** и выньте вилку из розетки.

- Снимите крышку отсека для сервисного обслуживания с помощью отвёртки.
- Осторожно отверните крышку насоса (остаточная вода).
- Очистите внутреннее пространство, резьбу крышки насоса и сам корпус насоса (крыльчатка насоса должна свободно вращаться).
- Установите крышку насоса на место и заверните её.
- Установите крышку отсека для сервисного обслуживания на место.

Чтобы избежать перерасхода моющего средства при следующей стирке: залейте 1 литр воды в ячейку II и запустите программу **Слив**

Шланг для слива воды через сифон

и Установите ручку выбора программ на **Выкл.** и выньте вилку из розетки.

- Ослабьте хомут для шланга, осторожно выньте сливной шланг (там может остаться вода).
- Очистите сливной шланг и место его подсоединения к сифону.
- Снова установите сливной шланг и закрепите место подсоединения шланга к сифону хомутом.

Сетчатый фильтр в подводе воды

и **Опасность поражения электрическим током!**
Не погружайте защитное устройство Aqua-Stop в воду (в это устройство встроен электрический вентиль).

Уменьшите давление воды в подводящем шланге:

- Закройте водопроводный кран!
- Выберите любую программу (кроме **Отжим** /**Слив**).
- Нажмите **Start (Старт)**. Примерно через 40 секунд прервите выполнение программы.
- Установите программатор на **Выкл.** Выньте вилку из розетки.
- Промойте сетчатый фильтр: отсоедините шланг от водопроводного крана и очистите сетчатый фильтр с помощью маленькой щёточки;

и/или для стандартных моделей или для моделей с системой Aqua-Secure:

- Отсоедините шланг от задней стенки машины, извлеките фильтр с помощью щипцов и очистите.
- Подсоедините шланг и проверьте герметичность соединения.

Что делать, если ...

● Выливается вода.	– Правильно закрепите или замените сливной шланг. – Подтяните винтовое соединение шланга для подачи воды.
● Не поступает вода. Моющее средство не смывается.	– Не нажали Start (Старт) ? – Открыт ли водопроводный кран? – Возможно, засорился сетчатый фильтр? Промойте сетчатый фильтр → <i>см. с. 10.</i> – Согнут или пережат шланг для подачи воды?
● Дверца загрузочного люка не открывается.	– Включена функция защиты. Подождите прим. 2 минуты. – Выбрана программа (Без отжима) (без окончательного отжима)? → <i>см. с. 1, 5.</i>
● Программа не запускается.	– Была нажата клавиша Start (Старт) ? – Закрыта ли дверца загрузочного люка?
● Раствор моющего средства не сливается.	– Очистите откачивающий насос → <i>см. с. 10.</i> – Прочистите канализационную трубу и/или сливной шланг. – Выбрана программа (Без отжима) (без окончательного отжима)? → <i>см. с. 1, 5.</i>
● В барабане не видно воды.	– Это не является неисправностью – уровень воды ниже, чем можно увидеть.
● Результат отжима неудовлетворительный. Бельё мокрое или слишком влажное.	– Это не является неисправностью – система контроля дисбаланса прервала отжим из-за неравномерного распределения белья. Равномерно распределите в барабане мелкое и крупное бельё.
● Многократное начало отжима.	– Это не является неисправностью – система контроля дисбаланса равномерно распределяет бельё.
● Остаточная вода в ячейке для средств по уходу.	– Это не является неисправностью – эффективность действия средства по уходу не изменяется. – При необходимости очистите вставку → <i>см. с. 9.</i>
● Неприятный запах в машине.	– Запустите программу Хлопок 90 °С без белья. Используйте универсальное моющее средство.
● Из люкеты для моющих средств выступает пена.	– Превышен объём моющего средства? – Если из люкеты для моющих средств выступает пена: смешайте 1 столовую ложку кондиционера с ½ л воды и залейте этот раствор в ячейку II (<i>не подходит для стирки верхней одежды и пуховиков</i>). – Во время следующей стирки используйте меньше моющего средства.
● Сильные шумы, вибрация и перемещение машины при отжиме.	– Опоры стиральной машины зафиксированы? Зафиксируйте опоры машины → <i>см. инструкцию по установке.</i> – Удалены транспортировочные фиксаторы? Удалите транспортировочные фиксаторы → <i>см. инструкцию по установке.</i>
● Во время работы стиральной машины индикаторы не горят.	– Сбой в подаче электропитания? – Сработал предохранитель? Включите/замените предохранитель. – В случае повторного возникновения неисправности вызовите специалиста сервисной службы.
● Программа выполняется дольше, чем обычно.	– Это не является неисправностью – многократно распределяя бельё внутри барабана, система контроля компенсирует дисбаланс. – Это не является неисправностью – активна система контроля пенообразования - включается дополнительный цикл полоскания.
● Остатки моющего средства на бельё.	– Некоторые моющие средства, не содержащие фосфатов, выделяют нерастворимый в воде осадок. – Выберите режим Полосание или после стирки вычистите бельё щёткой.

Если вы не можете самостоятельно устранить неисправность (выключив и ещё раз включив машину), или если машина требует ремонта:

- Установите программатор на **Выкл.** и выньте вилку из розетки.
- Закройте водопроводный кран и вызовите специалиста сервисной службы → *см. инструкцию по установке.*



Стиральная машина

Инструкция по эксплуатации

BOSCH

ru

⚠ Соблюдайте указания по технике безопасности на с. 8!

Пользоваться стиральной машиной разрешается только после прочтения этой инструкции и специальной инструкции по установке!

Ваша новая стиральная машина

Поздравляем! Вы приобрели современную бытовую технику наивысшего качества марки Bosch. Наша стиральная машина отличается особо экономичным расходом воды и энергии. Каждая стиральная машина, которая выпускается на нашем предприятии, тщательно образом проверяется на правильность функционирования и безупречность состояния.

Дополнительную информацию о нашей продукции, принадлежностях, запасных частях и службе сервиса Вы найдёте на сайте: www.bosch-home.com

Экологичная утилизация

При утилизации упаковки соблюдайте правила экологической безопасности. Данный прибор имеет отметку о соответствии европейским нормам 2002/96/EG для электрических и электронных приборов (waste electrical and electronic equipment - WEEE).

Данные нормы определяют действующие на территории Евросоюза правила возврата и утилизации старой бытовой техники.



Содержание

Страница

■ Использование по назначению	1
■ Программы	1
■ Выбор и настройка программы	3
■ Стирка	3/4
■ После стирки	4
■ Индивидуальные настройки	5/6
■ Важные указания	6
■ Обзор программ	7
■ Указания по технике безопасности	8
■ Параметры расхода	8
■ Перед первой стиркой/Уход	9
■ Пояснения к индикаторам	9
■ Техническое обслуживание	10
■ Что делать, если	11



Охрана окружающей среды/рекомендации по экономному пользованию

- Загружайте максимальное количество белья для соответствующей программы.
- Бельё средней степени загрязнения стирайте без предварительной стирки.
- Вместо программы **Хлопок 90 °C** выбирайте программу **Хлопок 60 °C**, **пятна/интенсивная**. Результат стирки будет почти такой же, а расход энергии – значительно меньше.
- Дозируйте моющее средство в соответствии с указаниями изготовителя и в зависимости от жёсткости воды.

Использование по назначению

- только для бытового использования,
- для стирки текстильных изделий, пригодных для машинной стирки, и изделий из шерсти, пригодных для ручной стирки в растворе моющего средства,
- для эксплуатации с использованием холодной водопроводной воды и имеющихся в продаже моющих средств и средств по уходу, пригодных для стиральных машин.



- Не оставляйте детей без присмотра около стиральной машины!
- К работе со стиральной машиной не допускаются дети и лица, не прошедшие соответствующий инструктаж.
- Не допускайте нахождения домашних животных вблизи стиральной машины!

Подготовка



Устанавливайте прибор согласно указаниям, приведенным в отдельной инструкции по установке.



Проверьте машину

- Категорически запрещается эксплуатация неисправной машины!
- Уведомите сервисную службу!



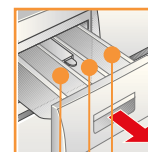
Подключите вилку к розетке



Беритесь только за вилку и только сухими руками!



Откройте водопроводный кран



Ячейка II: моющее средство для основной стирки, средство для смягчения воды, отбеливатель, соль для выведения пятен

Ячейка ☼: смягчитель ткани, крахмал

Ячейка I: моющие средства для предварительной стирки

(*скорости отжима в зависимости от модели)

Start (Старт)

Дополнительные функции*

Индикаторы состояния

Статус: Синтетика

Окончание:

Отжим:

Полоскание:

Стирка:

Готовность:

Вын. 30

40

60

Тонкое бельё 30

15

Шерсть 30

Слив

Отжим

WAA16171CE Макс. 800 Об/мин

Программы

Подробный обзор программ → см. с. 7.

	Хлопок	прочные ткани
	Хлопок,	прочные ткани, пятна/интенсивная
	Хлопок+ предва- рительная стирка	прочные ткани, предварительная стирка при 30 °C
	Полоскание	с последующим циклом отжима
	Отжим	для выстиранного вручную белья
	Слив	слив воды после полоскания (= без окончательного отжима)
	Шерсть	изделия из шерсти
	Тонкое бельё	текстильные изделия, требующие деликатной стирки
	Синтетика	изделия, не требующие особого ухода

Перед первой стиркой
проведите один цикл стирки без белья → см. с. 9.

Сортировка и загрузка белья

Соблюдайте указания по уходу от изготовителя!

Сортируйте бельё согласно указаниям на этикетках, а также в соответствии с видом, цветом, степенью загрязнённости и рекомендованной температурой стирки. Не превышайте максимальную загрузку → см. с. 7.

Соблюдайте важные указания → см. с. 6!

Загружайте крупное и мелкое бельё вперемешку!

Закройте дверцу загрузочного люка. Следите за тем, чтобы бельё не оказалось между дверцей загрузочного люка и резиновым уплотнителем.

Добавление моющего средства и средства по уходу

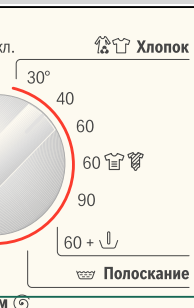
Дозировка моющего средства зависит от количества белья, степени загрязнения, жёсткости воды (необходимую информацию можно получить, обратившись в предприятие водоснабжения вашего района) и указаний изготовителя.

Налейте жидкое моющее средство в специальный дозатор и поместите в барабан.

i Густой кондиционер или средство для предотвращения деформации белья разбавьте водой. Это предотвращает закупоривание.

Выбор и настройка программы

Программатор



Программатор служит для включения и выключения машины, а также для выбора программы. Его можно поворачивать в обоих направлениях.

i Информацию о дополнительных функциях → см. в индивидуальных настройках, страница 5.

Нажатие клавиши Start (Старт)

Стирка

Кювета для моющих средств с ячейками I, II, ☼

Барабан

Панель управления

Дверца загрузочного люка

Крышка отсека для сервисного обслуживания

Стирка



Извлечение белья

Откройте дверцу загрузочного люка и извлеките бельё. Если активен режим (без окончательного отжима): установите ручку выбора программ на **Слив** выберите. Нажмите **Start (Старт)**.



- Удалите из белья посторонние предметы – опасность появления ржавчины.
- Оставьте выдвинутой кювету для моющих средств, чтобы просушить её.



Закрывание водопроводного крана

В моделях с системой Aqua-Stop не требуется → пояснения в инструкции по установке, страница 5.



Выключение

Установите программатор на **Выкл.**

Окончание программы ...

...Индикатор «**Окончание - отжим**» мигает.

Прерывание программы

- Для программ стирки при высокой температуре:
- Для охлаждения белья выберите **Полоскание**.
 - Нажмите **Start (Старт)**.
- Для программ стирки при низкой температуре:
- Выберите **Отжим** или **Слив**.
 - Нажмите **Start (Старт)**.


Изменение программы, если ...

- ... вы по ошибке выбрали не ту программу:
- Выберите нужную программу.
 - Нажмите **Start (Старт)**. Начинается выполнение новой программы.

Индивидуальные настройки

Дополнительные функции → см. также в обзоре программ, страница 7.

 белье остается в воде последнего полоскания.

 выполняется дополнительный цикл полоскания.

Start (Старт)

Для запуска программы.



Важные указания




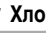

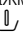


Берегите бельё и машину

- Проверьте карманы.
- Удалите металлические предметы (канцелярские скрепки и т. п.).
- Деликатные ткани стирайте в сетке/мешке (чулки, гардины, бюстгалтеры на косточках).
- Застегните молнии, чехлы на кнопках.
- Вытряхните песок из карманов и отворотов.
- Снимите с занавесок кольца для крепления или поместите занавески в сетку/мешок.



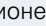
Бельё различной степени загрязнения

Новое бельё стирайте отдельно.	
Лёгкая степень загрязнения 	Предварительная стирка не нужна.
Сильная степень загрязнения 	По возможности удалите пятна перед стиркой в машине. Нажмите  Хлопок ,  пятна/интенсивная
	Загрузите меньше белья. Нажмите  Хлопок + предварительная стирка 



Подкрахмаливание

Бельё не должно быть обработано кондиционером.

Подкрахмаливание с использованием жидкого крахмала возможно во всех программах стирки. Крахмал добавляется согласно указаниям изготовителя в ячейку для кондиционера  (при необходимости ячейку надо сначала очистить).



Окрашивание/отбеливание

Машина не рассчитана на окрашивание в промышленных количествах. Соли разъедают поверхности из нержавеющей стали! Применяйте краситель, соблюдая указания изготовителя! В стиральной машине **нельзя** отбеливать бельё!

Программы °C Макс. Вид белья Дополнительные функции, пояснения

	Хлопок	30, 40, 60, 90 °C			
	Пятна/интенсивная	60 °C	5,5 кг		Ноские текстильные изделия, не портящиеся от кипячения текстильные изделия из хлопка или льна
	+ предварительная стирка	60 °C			
	Синтетика	30, 40, 60 °C	2,5 кг		Не требующие особого ухода текстильные изделия из хлопка, льна, синтетики или меланжевой ткани
	Тонкое бельё	30 °C			Для деликатного тонкого белья, например, из шёлка, сатина, синтетики или меланжевой ткани (например, гардины)
	Шерсть	15, 30 °C	2 кг		Стирка шерстяных или полушерстяных изделий, пригодных для ручной или машинной стирки

Дополнительные программы

Полоскание, Отжим, Слив

При выборе программ без предварительной стирки моющее средство следует загружать в ячейку **II**, а при выборе программ с предварительной стиркой – в ячейки **I** и **II**.

0110 / 9000516053

WAA16171CE

Robert Bosch Hausgeräte GmbH
Carl-Wery Str. 34
81739 München / Deutschland



Указания по технике безопасности

- Обязательно прочтите данную инструкцию по эксплуатации и подключению, а также все остальные инструкции, приложенные к стиральной машине, и действуйте в соответствии с приведенными в них указаниями.
- Сохраняйте всю документацию для дальнейшего использования.

Опасность поражения электрическим током!

- При извлечении вилки из розетки тяните только за вилку, а не за кабель.
- Не прикасайтесь к вилке влажными руками!

Опасно для жизни!

Для отслуживших приборов:

- Выньте вилку из розетки.
- Отрежьте сетевой кабель и удалите его вместе с вилкой.
- Сломайте замок дверцы загрузочного люка. Тем самым вы предотвратите ситуацию, когда дети могут оказаться запертыми внутри машины, подвергая свою жизнь опасности.

Опасность удушья!

- Держите упаковки, упаковочную пленку и другие части упаковки вдали от детей.

Опасность отравления!

- Храните моющие средства и средства по уходу в недоступном для детей месте.

Опасность взрыва!

- Наличие белья, предварительно обработанного чистящими средствами, содержащими растворители, например, пятновыводителями, промывочным бензином, после наполнения водой может привести к взрыву. Такое белье предварительно следует тщательно прополоскать вручную.

Опасность травмирования!

- Дверца загрузочного люка может сильно нагреваться.
- Соблюдайте осторожность при сливе горячей мыльной воды.
- Нельзя залезать на стиральную машину.
- Не используйте открытую дверцу загрузочного люка в качестве опоры.
- Если барабан ещё вращается, не пытайтесь просунуть руку внутрь него.
- Будьте осторожны при открывании кюветы для моющих средств во время стирки!

Параметры расхода

Программа	Загрузка	Электрический ток**	Вода**	Время выполнения программы**
Хлопок 30 °C*	5,5 кг	0,32 кВт*ч	57 л	100 мин
Хлопок 40 °C*	5,5 кг	0,60 кВт*ч	57 л	100 мин
Хлопок 60 °C*	5,5 кг	0,87 кВт*ч	57 л	115 мин
Хлопок 60 °C, пятна/интенсивная*	5,5 кг	0,93 кВт*ч	44 л	175 мин
Хлопок 90 °C	5,5 кг	2,00 кВт*ч	64 л	110 мин
Синтетика 40 °C*	2,5 кг	0,45 кВт*ч	50 л	75 мин
Тонкое бельё 30 °C	2 кг	0,30 кВт*ч	55 л	50 мин
Шерсть 30 °C	2 кг	0,20 кВт*ч	35 л	55 мин


* Настройка программы для проверки в соответствии с действующим стандартом EN60456/IEC60456.

** Параметры расхода отклоняются от указанных значений в зависимости от напора воды, её жёсткости и исходной температуры, а также от температуры в помещении, вида и количества белья и степени его загрязнения, от свойств используемого моющего средства, от перепадов напряжения в сети и выбранных дополнительных функций.

Перед первой стиркой

i Не загружайте бельё! Откройте водопроводный кран, залейте в ячейку II:

- прим. 1 л воды,
- моющее средство (дозировка в соответствии с указаниями производителя для лёгкой степени загрязнения и соответствующей жёсткости воды).

Установите программатор на **Синтетика**  **60 °C** и выберите **Start (Старт)**. После окончания программы установите программатор на **Выкл.**

Уход

i **Корпус машины, панель управления**

- Протрите мягкой и влажной тканью.
- Не используйте абразивные салфетки, губки и чистящие средства (средство для чистки стальных поверхностей).
- Тщательно удалите остатки моющего и чистящего средства.
- Чистка струей воды запрещается.

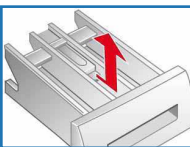
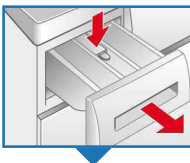


- **Опасность поражения электрическим током!**
Выньте вилку из розетки!
- **Опасность взрыва!** Не используйте растворители!

i **Очистите кювету для моющих средств ...**

... при наличии в ней остатков моющего средства или кондиционера.

1. Выдвиньте кювету, прижмите вставку и полностью извлеките кювету.
2. Извлеките вставку, для этого нажмите на неё снизу вверх.
3. Промойте ванночку кюветы и вставку водой, очистите их щеткой и просушите.
4. Установите вставку на место и зафиксируйте её (насадите цилиндр на направляющий штифт).
5. Задвиньте кювету для моющих средств.



i Оставьте выдвинутой кювету для моющих средств, чтобы просушить.

i **Барабан**

Оставьте открытой дверцу загрузочного люка для просушки барабана.

При появлении пятен ржавчины используйте чистящее средство без хлора; не используйте для очистки металлическую губку.

i **Удаление накипи**

В машине не должно быть белья!

Удаление накипи производится согласно указаниям изготовителя средств для удаления накипи, при правильной дозировке моющего средства не требуется.

Пояснения к индикаторам

Мигающие индикаторные лампочки являются индикаторами состояния:

Стирка и Полоскание	Правильно закрыты дверца загрузочного люка; возможно, защемилось бельё.
Стирка и Отжим	<ul style="list-style-type: none">– Полностью откройте водопроводный кран.– Согнут или пережат шланг подачи воды.– Давление воды слишком низкое; промойте сетчатый фильтр → см. с. 10.
Полоскание и Отжим	<ul style="list-style-type: none">– Засорён откачивающий насос; очистите насос → с. 10.– Засорилась канализационная труба или сливной шланг; очистите шланг для слива воды через сифон → см. с. 10.

Техническое обслуживание

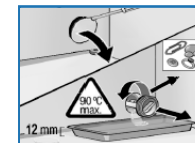


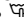
- **Опасность ошпаривания!** Дождитесь остывания раствора моющего средства.
- Закройте водопроводный кран!

i **Откачивающий насос**

Установите программатор на **Выкл.** и выньте вилку из розетки.

1. Снимите крышку отсека для сервисного обслуживания с помощью отвёртки.
2. Осторожно отверните крышку насоса (остаточная вода).
3. Очистите внутреннее пространство, резьбу крышки насоса и сам корпус насоса (крыльчатка насоса должна свободно вращаться).
4. Установите крышку насоса на место и заверните её.
5. Установите крышку отсека для сервисного обслуживания на место.

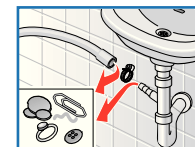


Чтобы избежать перерасхода моющего средства при следующей стирке: залейте 1 литр воды в ячейку II и запустите программу **Слив** .

i **Шланг для слива воды через сифон**

Установите ручку выбора программ на **Выкл.** и выньте вилку из розетки.

1. Ослабьте хомут для шланга, осторожно выньте сливной шланг (там может остаться вода).
2. Очистите сливной шланг и место его подсоединения к сифону.
3. Снова установите сливной шланг и закрепите место подсоединения шланга к сифону хомутом.





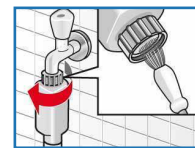
i **Сетчатый фильтр в подводе воды**

Опасность поражения электрическим током!

Не погружайте защитное устройство Aqua-Stop в воду (в это устройство встроены электрический вентиль).

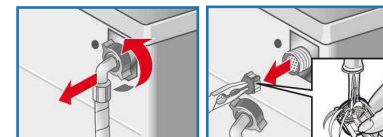
Уменьшите давление воды в подводящем шланге:

1. Закройте водопроводный кран!
2. Выберите любую программу (кроме **Отжим** /Слив .
3. Нажмите **Start (Старт)**. Примерно через 40 секунд прервите выполнение программы.
4. Установите программатор на **Выкл.** Выньте вилку из розетки.
5. Промойте сетчатый фильтр: отсоедините шланг от водопроводного крана и очистите сетчатый фильтр с помощью маленькой щёточки;


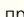

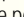


и/или для стандартных моделей или для моделей с системой Aqua-Secure:

6. Подсоедините шланг и проверьте герметичность соединения.

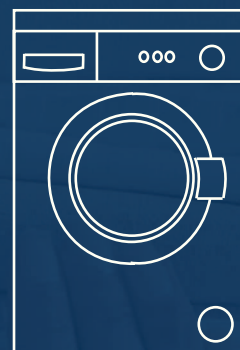


Что делать, если ...

- Выливается вода.
 - Правильно закрепите или замените сливной шланг.
 - Подтяните винтовое соединение шланга для подачи воды.
- Не поступает вода.
 - Не нажали **Start (Старт)**?
 - Открыт ли водопроводный кран?
 - Возможно, засорился сетчатый фильтр? Промойте сетчатый фильтр → см. с. 10.
 - Согнут или пережат шланг для подачи воды?
- Дверца загрузочного люка не открывается.
 - Включена функция защиты. Подождите прим. 2 минуты.
 - Выбрана программа  (Без отжима) (без окончательного отжима)? → см. с. 1,5.
- Программа не запускается.
 - Была нажата клавиша **Start (Старт)**?
 - Закрыта ли дверца загрузочного люка?
- Раствор моющего средства не сливается.
 - Очистите откачивающий насос → см. с. 10.
 - Прочистите канализационную трубу и/или сливной шланг.
 - Выбрана программа  (Без отжима) (без окончательного отжима)? → см. с. 1,5.
- В барабане не видно воды.
 - Это не является неисправностью - уровень воды ниже, чем можно увидеть.
- Результат отжима неудовлетворительный. Бельё мокрое или слишком влажное.
 - Это не является неисправностью — система контроля дисбаланса прервала отжим из-за неравномерного распределения белья. Равномерно распределите в барабане мелкое и крупное бельё.
- Многократное начало отжима.
 - Это не является неисправностью - система контроля дисбаланса равномерно распределяет бельё.
- Остаточная вода в ячейке для средств по уходу.
 - Это не является неисправностью - эффективность действия средства по уходу не изменяется.
 - При необходимости очистите вставку → см. с. 9.
- Неприятный запах в машине.
 - Запустите программу  **Хлопок 90 °C** без белья. Используйте универсальное моющее средство.
- Из кюветы для моющих средств выступает пена.
 - Превышен объём моющего средства? Если из кювета для моющих средств выступает пена: смешайте 1 столовую ложку кондиционера с 1/2 л воды и залейте этот раствор в ячейку **II** (не подходит для стирки верхней одежды и пуховиков).
 - Во время следующей стирки используйте меньше моющего средства.
- Сильные шумы, вибрация и перемещение машины при отжиме.
 - Опоры стиральной машины зафиксированы? Зафиксируйте опоры машины → см. инструкцию по установке.
 - Удалены транспортировочные фиксаторы? Удалите транспортировочные фиксаторы → см. инструкцию по установке.
- Во время работы стиральной машины индикаторы не горят.
 - Сбой в подаче электропитания?
 - Сработал предохранитель? Включите/замените предохранитель.
 - В случае повторного возникновения неисправности вызовите специалиста сервисной службы.
- Программа выполняется дольше, чем обычно.
 - Это не является неисправностью - многократно распределяя бельё внутри барабана, система контроля компенсирует дисбаланс.
 - Это не является неисправностью - активна система контроля пенообразования - включается дополнительный цикл полоскания.
- Остатки моющего средства на белье.
 - Некоторые моющие средства, не содержащие фосфатов, выделяют нерастворимый в воде осадок.
 - Выберите режим  **Полоскание** или после стирки вычистите бельё щёткой.

Если вы не можете самостоятельно устранить неисправность (выключив и ещё раз включив машину), или если машина требует ремонта:

- Установите программатор на **Выкл.** и выньте вилку из розетки.
- Закройте водопроводный кран и вызовите специалиста сервисной службы → см. инструкцию по установке.



Стиральная машина

Инструкция по эксплуатации

ru



BOSCH



Соблюдайте указания по технике безопасности на с. 8!



Пользоваться стиральной машиной разрешается только после прочтения этой инструкции и специальной инструкции по установке!