

Ваша новая стиральная машина

Поздравляем! Вы приобрели современную бытовую технику высочайшего качества марки Bosch. Наша стиральная машина отличается особо экономичным расходом воды и энергии. Каждая стиральная машина, которая выпускается на нашем предприятии, тщательно проверяется на правильность функционирования и безупречность состояния.

Дополнительную информацию см. на интернет-сайте: www.bosch-home.com

Консультации по продукции и эксплуатации:
– ✉ **Bosch-Infoteam:** bosch-infoteam@bshg.com

Адрес и телефон ближайшего сервисного центра см. в настоящем документе или в перечне сервисных центров (в зависимости от модели), см. также инструкцию по установке, с. 7.

Экологически безопасная утилизация

При утилизации упаковки соблюдайте правила экологической безопасности. Данный прибор имеет отметку о соответствии европейским нормам 2002/96/EG для электрических и электронных приборов (waste electrical and electronic equipment - WEEE). Данные нормы определяют действующие на территории Евросоюза правила возврата и утилизации старой бытовой техники.



Содержание

	Страница
Использование по назначению	1
Программы	1
Выбор и настройка программы	3
Стирка	3/4
После стирки	4
Индивидуальные настройки	5/6
Пояснения к полю индикации	6
Обзор программ	7
Указания по технике безопасности	8
Параметры расхода	8
Важные указания	9
Использование жидких моющих средств	9
Уход/очистка	9/10
Техническое обслуживание	10
Что делать, если...	11



Охрана окружающей среды/рекомендации по экономному пользованию

- Загружайте максимальное количество белья для соответствующей программы.
- Стирайте бельё средней степени загрязнения без предварительной стирки.
- Вместо программы **Хлопок 90 °C** выбирайте программу **Хлопок 60 °C** и дополнительную функцию **Eco**. Результат стирки будет почти такой же, а расход энергии - значительно меньше.
- Дозируйте моющее средство в соответствии с указаниями изготовителя и в зависимости от жёсткости воды.
- Если после стирки вы намерены сушить бельё в сушильной машине, следует устанавливать скорость отжима при стирке в соответствии с указаниями изготовителя сушильной машины.

Использова

- только для бытового использования,
- для стирки текстильных изделий, пригодных для машинной стирки, и изделий из шерсти, пригодных для ручной стирки в растворе моющего средства, для эксплуатации с использованием холодной водопроводной воды
- Дети старше 8 лет и лица, не способные в силу своих ограниченных физических, психических и сенсорных возможностей, а также из-за недостаточных знаний и опыта, правильно обращаться со стиральной машиной, могут использовать её только **под присмотром** или **после инструктажа** ответственного лица.



- Соблюдайте указания по технике безопасности на с. 8!
- Не оставляйте детей без присмотра около стиральной машины!
- Не разрешайте детям играть со стиральной машиной!
- Не разрешайте детям производить никакие манипуляции с машиной без присмотра!
- Не допускайте нахождения домашних животных вблизи стиральной машины!



Перед началом эксплуатации стиральной машины внимательно изучите данную инструкцию и отдельную инструкцию по установке!

Программы

Подробный обзор программ → см. с. 7.
Температуру и скорость отжима при стирке можно устанавливать индивидуально в зависимости от выбранной программы и этапа её выполнения.

Хлопок	ноские текстильные изделия
+ Предварительная стирка	ноские текстильные изделия, предварительная стирка при 30 °C
Интенсивная	ноские текстильные изделия
Смешанное бельё	различные виды белья
Тонкое бельё/Шёлк	изделия, требующие деликатной стирки
Шерсть	изделия из шерсти для ручной и машинной стирки
Полоскание	дополнительное полоскание с отжимом
Отжим / слив	дополнительный отжим с регулируемой скоростью или только слив воды для полоскания, если выбрано --- (Без отжима (Spülstop) = без окончательного отжима); для этого установите (об/мин) (скорость отжима) на ---
Супербыстрая 30'/15'	короткая программа
Верхняя одежда	современная спортивная одежда из микроволокна и верхняя одежда с защитной мембраной → с. 9
Синтетика	изделия, не требующие особого ухода
Джинсы	Тёмные текстильные изделия
Рубашки/блузы	не требующие глажения рубашки
Детская одежда	ноские текстильные изделия
Ночная программа (Night Wash)	различные виды белья

Подготовка



Устанавливайте машину согласно указаниям, приведенным в отдельной инструкции по установке.



Проверьте машину

- Категорически запрещается эксплуатация неисправной машины!
- Обратитесь в сервисную службу!



Подключите вилку к розетке



- Только сухими руками!
- Беритесь только за вилку!



Откройте водопроводный кран

Вставка для жидкого моющего средства (в зависимости от модели), с. 10

Ячейка II: моющие средства для основной стирки, смягчитель, отбеливатель, соль для выведения пятен

Ячейка ☼: кондиционер, крахмал

Ячейка I: моющие средства для предварительной стирки



cold - 90	°C (Темп.)	Выбор температуры (cold = холодная)
--- - 1200*	(об/мин) (скорость отжима)	Выбор скорости отжима (* в зависимости от окончательного отжима, бельё остается в дисплее ---)
1h - 24h	(Время до окончания)	Время до окончания программы...
Индикаторы состояния		Индикации при выполнении программы:
End		Стирка, полоскание, отжим, продолжитель...
		Функция блокировки для бе...

Перед первой стиркой
Выполните один цикл стирки без белья → с. 9

Сортировка и загрузка белья

Соблюдайте указания по уходу от изготовителя!
Сортируйте бельё в соответствии с указаниями на этикетках.
В соответствии с видом, цветом, степенью загрязнения и рекомендованной температурой стирки.
Не превышайте максимальный объем загрузки белья → с. 7.

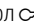
Соблюдайте важные указания → с. 9.
Загружайте крупное и мелкое бельё вперемешку!
Следите за тем, чтобы бельё не оказалось зажато между дверцей загрузочного люка и резиновым уплотнителем.

Облавление моющего средства и средства по уходу

Дозировка моющего средства: зависит от количества белья, степени загрязнения, жёсткости воды (необходимую информацию можно получить, обратившись в предприятие по водоснабжению вашего района) и указаний изготовителя.
Для моделей без вставки для жидкого моющего средства: налейте жидкое моющее средство в специальный дозатор и поместите в барабан.
Время эксплуатации: при открывании кюветы для моющих средств соблюдайте осторожность!

i Разбавьте водой густой кондиционер или средство для предотвращения деформации белья.
Это предотвращает закупоривание.

Выбор и настройка** программы

i **Если на дисплее мигает символ , это означает, что активизирована функция блокировки для безопасности детей → Деактивизация, с. 5.

Клавиши функций и опций →
Индивидуальные настройки, с. 5.

i Программатор предназначен для включения и выключения машины, а также для выбора программы. Его можно поворачивать в обоих направлениях.

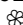
Нажатие клавиши
Старт/Пауза 

i При продолжительном нажатии на клавиши функций срабатывает автоматический просмотр значений индикации!

от модели) или ---- (Без отжима = без
воде после последнего полоскания, на

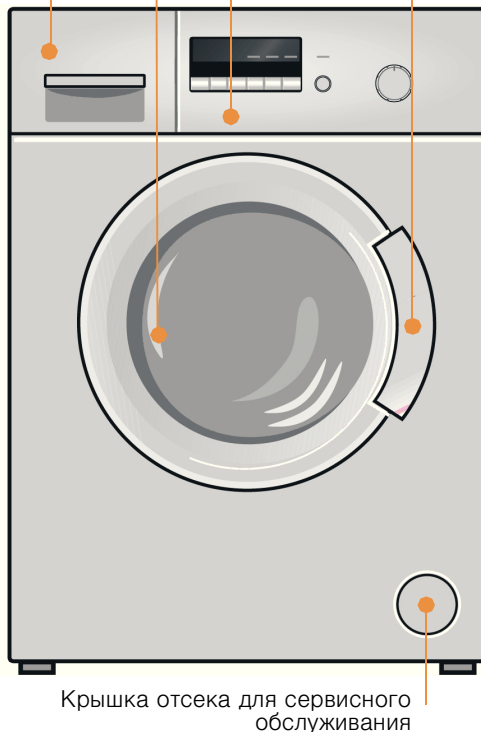
ность или время окончания программы
зопасности детей → см. с. 5

Стирка

Кювета для моющих средств
с ячейками I, II, 

Дверца загрузочного люка

Панель управления
Ручка загрузочного
люка



1

2

3

Стирка

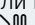
Выключение

Установите программатор на **Выкл.**

Закрывание водопроводного крана

В моделях с системой Aqua-Stop не требуется
→ указания в инструкции по установке, с. 7.

Извлечение белья

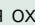

Откройте дверцу загрузочного люка и извлеките бельё.
Если активен режим ---- (Без отжима) = без окончательного отжима: Установите программатор на **Отжим** / **Слив** или выберите скорость отжима. Нажмите **Старт/Пауза** .


i – Удалите из белья посторонние предметы - опасность появления ржавчины.
– Оставьте открытой дверцу загрузочного люка и выдвиньте кювету для моющих средств, чтобы просушить машину и кювету.

Окончание программы, если...

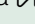
... появляется на дисплее **End**.

Прерывание программы

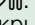
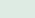
Для программ стирки при высокой температуре:
– Для охлаждения белья: выберите  **Полоскание**.
– Нажмите **Старт/Пауза** .

Для программ стирки при низкой температуре:
– Выберите **Отжим** / **Слив** (если должен выполняться только слив: установите **(об/мин)** (скорость отжима) на ----).
– Нажмите **Старт/Пауза** .

Изменение программы, если...

... вы по ошибке выбрали не ту программу:
– Выберите нужную программу.
– Нажмите **Старт/Пауза** . Начинается выполнение новой программы.

Приостановка/возобновление программы ...

... например, для замачивания → с. 9.
Нажмите **Старт/Пауза** . На дисплее появляется - P-, загрузочный люк не открывается. Для возобновления программы снова нажмите **Старт/Пауза** .

Индивидуальные настройки

Клавиши функций

Перед началом и во время выполнения программы можно изменять скорость отжима и температуру. Результат зависит от этапа выполнения программы.

°C (Температура) (Temp.)

Можно изменить отображаемую температуру стирки. Для каждой программы существует ограничение по выбору максимальной температуры стирки.

⊖ (об/мин) (Скорость отжима // ---- (Без отжима) = без окончательного отжима))

Отображаемую скорость отжима можно изменить или выбрать ---- (Без отжима) = без окончательного отжима, в этом случае после последнего цикла полоскания бельё остаётся в воде, на дисплее ----). Максимальная скорость отжима зависит от модели машины и установленной программы.

⏸ (Время до окончания)

После выбора программы на дисплее отображается её продолжительность. Можно отложить начало запуска программы. Время до окончания может устанавливаться с шагом в один час, макс. до 24 ч. Нажимайте клавишу **Время до окончания (Fertig in)** до тех пор, пока на дисплее не появится требуемое количество часов (h = час). Нажмите **Старт/Пауза**

Клавиши опций → обзор программ, с. 7

(Быстрая) (Speed) Для стирки за более короткое время при качестве стирки, сравнимом со стандартной программой. Макс. объем загрузки белья → обзор программ, с. 7.

(Экономичная) (Eco) Для экономии электроэнергии при качестве стирки, сравнимом со стандартной программой.

(Дополнительное полоскание) Больше количество воды и дополнительный цикл полоскания, как следствие - увеличение продолжительности стирки. Для областей с очень мягкой водой или для улучшения качества полоскания.

Защита от детей

на дисплее Предохраняет стиральную машину от случайного изменения установленных функций.
ВКЛ/ВЫКЛ: после запуска/окончания программы нажмите кнопку запуска/остановки и удерживайте в течение 5 секунд.
Указание: функция блокировки для безопасности детей может оставаться активной до следующей программы, даже после выключения машины.
В этом случае перед запуском программы деактивируйте функцию блокировки и, при необходимости, снова активизируйте ее после запуска.

Старт/Пауза

Для запуска или приостановки и возобновления программы, а также для активизации/деактивизации функции блокировки для безопасности детей.

Ночная программа (Night Wash)

Программа стирки с пониженным уровнем шума для ночной стирки с выключенным сигналом окончания программы, сниженной скоростью отжима во время промежуточного отжима и без окончательного отжима. Бельё остаётся в воде. Для завершения программы установите программатор на Отжим / Слив, при необходимости, измените скорость отжима и нажмите **Start/Pause** .

Ночная программа (VoltWatch)

Автоматическая система контроля напряжения распознаёт недопустимое снижение напряжения сети. Программа останавливается. На дисплее мигает двоеточие индикации «Время до окончания». Когда напряжение питания снова стабилизируется, программа выполняется дальше. Двоеточие индикации «Время до окончания» больше не мигает. Если прерывание программы ведёт к её продлению, тогда на дисплее мигает точка.

Индивидуальные настройки

Сигнал

1. Активизация режима настройки громкости сигнала

Активизация режима настройки

установите на ●

нажмите и удерживайте

+ поверните на одно деление вправо

удерживайте еще в течение 5 с, пока не загорятся индикаторы. После этого режим настройки активизирован.

2. а) Настройка громкости для сигналов клавиш (в зависимости от модели)

нажимайте до тех пор, пока не будет достигнута требуемая громкость

или

установите на ●, чтобы выйти из режима настройки громкости сигналов

2. б) Настройка громкости для сигналов предупреждения

поверните на одно деление вправо

нажимайте до тех пор, пока не будет достигнута требуемая громкость

установите на ●, чтобы выйти из режима настройки громкости сигналов

Указания на дисплее в зависимости от модели

E: 17	Полностью откройте водопроводный кран (холодная вода). Согнут или пережат шланг подачи воды. Слишком низкое давление воды. Техническое обслуживание, очистка сетчатого фильтра → с. 10.
E: 18	Засорен откачивающий насос. Техническое обслуживание, очистка откачивающего насоса → с. 10. Засорен сливной шланг/сточная труба. Техническое обслуживание, очистка сливного шланга через сифон → с. 10.
E: 23	Вода в поддоне, нарушение герметичности стиральной машины. Закройте водопроводный кран. Вызовите специалиста сервисной службы!
	Активна функция блокировки для безопасности детей, деактивизация → с. 5.
: или.	мигают. Напряжение сети слишком низкое; VoltWatch, ~ с. 5.
Другие индикации	Выключите машину, подождите прим. 5 с и снова включите. Если индикация появляется снова, вызовите специалиста сервисной службы.



Опции; указания

макс. Вид белья

Программы °C

Программы	макс. Вид белья	Опции; указания
Хлопок		
+ Предварительная стирка	5,5 кг / 3,5 кг*	≠ Быстрая (Speed), * Экономичная (Eco), Дополнительное полоскание
Интенсивная		
Детская одежда		≠ Быстрая (Speed), * Экономичная (Eco), Дополнительное полоскание; для особенно чувствительной кожи, длительная стирка при заданной температуре, повышенный расход воды, дополнительное полоскание
Синтетика		≠ Быстрая (Speed), * Экономичная (Eco), Дополнительное полоскание
Смешанное бельё	2,5 кг	≠ Быстрая (Speed), * Экономичная (Eco), Дополнительное полоскание; различные виды одежды можно стирать вместе
Джинсы		≠ Быстрая (Speed), * Экономичная (Eco), Дополнительное полоскание; щадящее полоскание и окончательный отжим
Ночная программа (Night Wash)	3 кг	≠ Быстрая (Speed), * Экономичная (Eco), программа стирки с пониженным уровнем шума, бельё остаётся в воде – с. 5.
Рубашки/блузы		≠ Быстрая (Speed), * Экономичная (Eco), Дополнительное полоскание
Тонкое бельё/шёлк		≠ Быстрая (Speed), * Экономичная (Eco), Дополнительное полоскание
Шерсть	2 кг	Особенно щадящая программа стирки во избежание усадки, с продолжительными перерывами (текстильные изделия остаются в растворе мощного средства)
Верхняя одежда		≠ Быстрая (Speed), * Экономичная (Eco), Дополнительное полоскание; дополнительные указания по прогладке → см. с. 9, окончательный отжим на пониженной скорости с перерывами
Супербыстрая 30/15	3,5 кг	Короткая программа, предназначена для белья с лёгкой степенью загрязнения
Дополнительные программы		Полоскание, Отжим / Сулив

* уменьшенный объём загрузки при выборе опции Быстрая (Speed).

† При выборе программ без предварительной стирки следует загружать мощное средство в ячейку II, а при выборе программ с предварительной стиркой - в ячейку I и II.

9205 / 9000727 506

Robert Bosch Hausgeräte GmbH
Carl-Wery-Str. 34
81739 München / Deutschland



Указания по техники безопасности

- Обязательно прочтите данную инструкцию по эксплуатации и установке, а также все остальные инструкции, приложенные к стиральной машине, и действуйте в соответствии с приведенными в них указаниями.
- Сохраняйте всю документацию для дальнейшего использования.

Опасность удара электрическим током	- При извлечении вилки из розетки тяните только за вилку, а не за кабель! - Вставляйте/вынимайте вилку только сухими руками.
Опасно для жизни	Для отслуживших приборов: - Выньте вилку из розетки. - Отрежьте сетевой кабель и удалите его вместе с вилкой. - Сломайте замок дверцы загрузочного люка. Тем самым вы предотвратите ситуацию, когда дети могут оказаться запертыми внутри машины, подвергая свою жизнь опасности.
Опасность удушья	- Держите упаковочные материалы (коробки, плёнку) и части упаковки вдали от детей.
Опасность отравления	- Храните моющие средства и средства по уходу в недоступном для детей месте.
Опасность взрыва	- Наличие белья, предварительно обработанного чистящими средствами, содержащими растворители, например, пятновыводителями, промывочным бензином, после наполнения машины водой может привести к взрыву. Такое бельё предварительно следует тщательно прополоскать в ручном режиме.
Опасность травмирования	- Дверца загрузочного люка может сильно нагреваться. - Соблюдайте осторожность при сливе горячей мыльной воды. - Нельзя залезать на стиральную машину. - Не используйте открытую дверцу загрузочного люка в качестве опоры. - Если барабан ещё вращается, не пытайтесь просунуть руку внутрь него.

Параметры расхода

Программа	Дополнительная функция	Загрузка	Электрический ток***	Вода***	Время выполнения программы***
Хлопок 20 °C		5,5 кг	0,25 кВт*ч	57 л	2 ч
Хлопок 30 °C		5,5 кг	0,40 кВт*ч	57 л	2 ч
Хлопок 40 °C*		5,5 кг	0,75 кВт*ч	57 л	2 ч
Хлопок 60 °C		5,5 кг	1,20 кВт*ч	57 л	2 ч
Хлопок 60 °C	Eco**	5,5 кг	0,94 кВт*ч	44 л	3 ч
Хлопок 90 °C		5,5 кг	2,00 кВт*ч	64 л	2 ч
Синтетика 40 °C*		2,5 кг	0,60 кВт*ч	50 л	1 1/4 ч
Смешанное бельё 40 °C		2,5 кг	0,40 кВт*ч	44 л	1 ч
Тонкое бельё/Шёлк 30 °C		2 кг	0,30 кВт*ч	37 л	3/4 ч
Шерсть 30 °C		2 кг	0,20 кВт*ч	43 л	3/4 ч

* Настройка программы для проверки и маркировка об уровне потребления энергии согласно директиве 92/75/ЕЭС.
 ** Настройка программы для проверки в соответствии с действующим стандартом EN60456.
 Указания по проведению сравнительной проверки: для тестирования проверочных программ следует стирать указанный объём загрузки с максимальной скоростью отжима. Для **быстрой стирки** цветного белья следует выбирать программу **Смешанное бельё 40 °C** с максимальной скоростью отжима.
 *** Параметры расхода отклоняются от указанных значений в зависимости от напора воды, её жесткости и исходной температуры, а также от температуры в помещении, вида и количества белья и степени его загрязнения, от свойств используемого моющего средства, от перепадов напряжения в сети и выбранных дополнительных функций.



Важные указания



Перед первой стиркой

Не загружайте бельё! Откройте водопроводный кран. Залейте в ячейку II:

- прим. 1 л воды
- моющее средство (дозировка в соответствии с указаниями производителя для лёгкой степени загрязнения и соответствующей жёсткости воды)

Установите программатор на **Синтетика 60 °C** и нажмите **Старт/Пауза** . По окончании программы поверните программатор на **Выкл.**



Берегите бельё и машину

- При дозировке всех моющих/вспомогательных и чистящих средств необходимо соблюдать указания производителя.
- Проверьте карманы.
- Удалите металлические предметы (канцелярские скрепки и т. п.).
- Стирайте деликатные изделия (чулки, гардины, бюстгалтеры на косточках) в сетке/мешке.
- Застегните молнии, чехлы на кнопках.
- Вытряхните песок из карманов и отверстий.
- Снимите с занавесок кольца для крепления или поместите занавески в сетку/мешок.



Загрузка белья

Загружайте крупное и мелкое бельё вперемешку!

Следите за тем, чтобы бельё не оказалось зажато между дверцей загрузочного люка и резиновым уплотнителем.



Бельё различной степени загрязнения

	Новое бельё стирайте отдельно.
Лёгкая	Предварительная стирка не требуется. При необходимости выберите опцию (Speed).
Средняя	По возможности удалите латна перед стиркой в машине.
Сильная	Загрузите меньше белья. Выберите программу с предварительной стиркой.



Замачивание

Загружайте бельё одного цвета.

Добавьте в ячейку II средство для замачивания/моющее средство в соответствии с указаниями изготовителя. Установите программатор на **Хлопок 30 °C** и нажмите **Старт/Пауза** . Прим. через 10 минут нажмите **Старт/Пауза** для приостановки программы. По истечении необходимого времени замачивания **Старт/Пауза** нажмите повторно, чтобы продолжить выполнение программы, или выберите другую программу.



Подкрахмаливание

Бельё не должно быть обработано кондиционером.

Подкрахмаливание с использованием жидкого крахмала возможно во всех программах стирки. Крахмал добавляется в соответствии с указаниям изготовителя в ячейку для кондиционера (при необходимости предварительно вымыть ячейку).



Окрашивание/отбеливание

Машина не рассчитана на окрашивание в промышленных количествах. Соли разъедают поверхности из нержавеющей стали! При использовании красителей соблюдайте указания изготовителя! **Не** отбеливайте бельё в стиральной машине!



Верхняя одежда

Кондиционер добавлять нельзя. Тщательно очистите юквету для моющих средств от остатков кондиционера.

Подходящие для машинной стирки белья специальные моющие средства и средства для защитной пропитки можно приобрести, например, в спортивных магазинах. Дозировка согласно указаниям изготовителя.

Добавьте специальное моющее средство для верхней одежды в ячейку II и Установите программатор на I Пропитка. Выберите Температура. Нажмите! **Старт/Дозагрузка** . Окончательную обработку белья выполняйте согласно указаниям изготовителя.



Вставка для жидкого моющего средства в зависимости от модели



Для дозирования жидкого моющего средства установите вставку:

- Полностью вытяните юквету для моющего средства → с. 10.
- Сдвиньте вставку вперед.

Не используйте вставку (сдвиньте её наверх):

- при использовании гелеобразных моющих средств и стирального порошка,
- при выборе программ с предварительной стиркой или функцией **Время до окончания**.



Уход/очистка



Корпус машины, панель управления

- Немедленно удаляйте остатки стирального порошка.
- Протирайте мягкой влажной тряпкой.
- Очистка струей воды запрещается.

Уход/очистка



- Опасность удара электрическим током! Выньте вилку из розетки!
- Опасность взрыва! Не используйте растворители!



Очистите юквету для моющих средств...

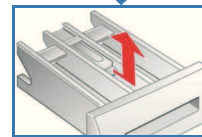
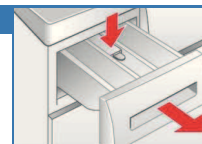
... при наличии в ней остатков моющего средства или кондиционера.



1. Выдвиньте юквету, прижмите вставку и полностью извлеките юквету.
2. Выньте вставку: выдавите её пальцами движением снизу вверх.
3. Промойте ванночку юкветы и вставку водой, очистите их щёткой и просушите.
4. Установите вставку на место и зафиксируйте её (насадите цилиндр на направляющий штифт).
5. Задвиньте юквету для моющих средств на место.



Оставьте юквету для моющих средств выдвинутой для просушки.



Барабан

Оставьте дверцу загрузочного люка открытой для просушки барабана.

При появлении пятен ржавчины используйте чистящее средство без хлора; не используйте для очистки металлическую губку.



Удаление накипи

В машине не должно быть белья!

При правильной дозировке моющего средства не требуется. В противном случае следуйте указаниям изготовителя средства для удаления накипи. Подходящие средства для удаления накипи можно приобрести через наш Интернет-сайт или сервисную службу (→ с. 1).

Техническое обслуживание



Опасность ошпаривания!

- Дайте раствору моющего средства остыть!
- Закройте водопроводный кран!

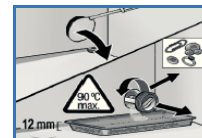


Откачивающий насос

Установите программатор на **Выкл** и выньте вилку из розетки.



1. Откройте крышку отсека для сервисного обслуживания.
2. Осторожно отверните крышку насоса (там может оставаться вода).
3. Очистите внутреннее пространство, резьбу крышки насоса и сам корпус насоса (крыльчатка насоса должна свободно вращаться).
4. Установите крышку насоса на место и закрутите её.
5. Установите крышку для сервисного обслуживания насоса на место.



Чтобы избежать перерасхода моющего средства при следующей стирке: Залейте 1 л воды в ячейку II и запустите программу **Отжим** / **Слив**.

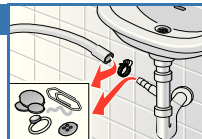


Засорен сливной шланг в месте подсоединения к сифону

Установите программатор на **Выкл** и выньте вилку из розетки.



1. Ослабьте хомут для шланга, осторожно вытяните сливной шланг (Внимание! В нём может оставаться вода).
2. Очистите сливной шланг и место его подсоединения к сифону.
3. Снова установите сливной шланг и закрепите место подсоединения шланга к сифону хомутом.



Засорен сетчатый фильтр в шланге подачи воды

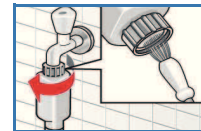
Опасность удара электрическим током!

Не погружайте защитное устройство Aqua-Stor в воду (в него встроены электрический клапан).

Уменьшите давление в шланге подачи воды:



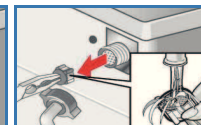
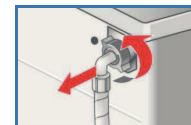
1. Закройте водопроводный кран!
2. Выберите любую программу (кроме **Полоскание** / **Отжим** / **Слив** (Spülen/Schleudern/Abwrumpfen).
3. Нажмите **Старт/Стоп** . Прим. через 40 секунд прервите выполнение программы.
4. Установите программатор на **Выкл**. Выньте вилку из розетки. Промойте сетчатый фильтр:
5. Отсоедините шланг от водопроводного крана. Очистите фильтр с помощью щётки.



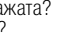


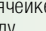

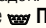
и/или для стандартных моделей и моделей с системой Aqua-Secure: Отсоедините шланг от задней стенки машины, выньте фильтр с помощью щипцов и очистите.



6. Подсоедините шланг и проверьте герметичность соединения.



Что делать, если ...

● Выливается вода.	<ul style="list-style-type: none"> – Правильно закрепите или замените сливной шланг. – Подтяните винтовое соединение шланга для подачи воды.
● Не поступает вода. Не смывается моющее средство.	<ul style="list-style-type: none"> – Клавиша Старт/Пауза  нажата? – Водопроводный кран открыт? – Возможно, засорился сетчатый фильтр? Очистите сетчатый фильтр → с. 10. – Согнут или пережат шланг подачи воды?
● Не открывается дверца загрузочного люка.	<ul style="list-style-type: none"> – Включена функция блокировки. Программа прервана? → с. 4. – Выбрано ---- (Без отжима = без окончательного отжима)? → с. 3,4.
● Не запускается программа.	<ul style="list-style-type: none"> – Нажата клавиша Старт/Пауза  или выбрано  Время до окончания? – Закрыта дверца загрузочного люка? – Активна функция блокировки для безопасности детей? Деактивизируйте функцию → с. 5.
● Раствор моющего средства не сливается.	<ul style="list-style-type: none"> – Выбрано ---- (Без отжима = без окончательного отжима)? → с. 3,4. – Очистите откачивающий насос → см. стр. 11. – Прочистите канализационную трубу и/или сливной шланг.
● В барабане не видно воды.	<ul style="list-style-type: none"> – Это не является неисправностью - уровень воды ниже, чем можно увидеть.
● Результат отжима неудовлетворительный. Бельё мокрое/слишком влажное.	<ul style="list-style-type: none"> – Это не является неисправностью - система контроля дисбаланса прервала отжим из-за неравномерного распределения белья. – Равномерно распределите в барабане мелкое и крупное бельё. – Выбрана слишком низкая скорость? → с. 5.
● Длительность программы изменяется в процессе стирки.	<ul style="list-style-type: none"> – Это не является неисправностью - ход выполнения программы оптимизируется в зависимости от условий стирки. Это может вызвать изменение длительности программы, отображаемой на дисплее.
● Многократный отжим.	<ul style="list-style-type: none"> – Это не является неисправностью - система контроля дисбаланса равномерно распределяет бельё.
● Остатки воды в ячейке  для средства по уходу.	<ul style="list-style-type: none"> – Это не является неисправностью - эффективность действия средства по уходу не изменяется. – При необходимости очистите вставку → с. 10.
● Неприятный запах в машине.	<ul style="list-style-type: none"> – Запустите программу  Хлопок 90 °C (Koch/Bunt 90 °C) без белья. Используйте универсальное моющее средство.
● Из кюветы для моющих средств выступает пена.	<ul style="list-style-type: none"> – Превышен объём моющего средства? – Растворите одну столовую ложку кондиционера в ½ л воды и залейте в ячейку II (<i>не подходит для стирки верхней и спортивной одежды, а также пуховиков!</i>). – Во время следующей стирки используйте меньшее количество моющего средства.
● Сильные шумы, вибрация и перемещение машины при отжиме.	<ul style="list-style-type: none"> – Опоры стиральной машины зафиксированы? Зафиксируйте опоры машины → см. инструкцию по установке. – Транспортировочные фиксаторы сняты? Снимите транспортировочные фиксаторы → см. инструкцию по установке.
● Во время работы стиральной машины поле индикации/индикаторы не горят.	<ul style="list-style-type: none"> – Сбой в подаче электропитания? – Сработал предохранитель? Включите/замените предохранитель. – В случае повторного возникновения неисправности вызовите специалиста сервисной службы.
● : или . мигают на дисплее.	<ul style="list-style-type: none"> – Напряжение сети слишком низкое – VoltWatch, с. 5.
● Программа выполняется дольше, чем обычно.	<ul style="list-style-type: none"> – Это не является неисправностью - многократно распределяя бельё внутри барабана, система контроля компенсирует дисбаланс. – Это не является неисправностью - активна система контроля пенообразования, включается дополнительный цикл полоскания.
● Остатки моющего средства на белье.	<ul style="list-style-type: none"> – Некоторые моющие средства, не содержащие фосфатов, выделяют нерастворимый в воде осадок. – Выберите  Полоскание или очистите бельё щёткой после стирки.

Если вы не можете самостоятельно устранить неисправность (выключив и ещё раз включив машину), или если машина требует ремонта:

- Установите программатор на **Выкл** и выньте вилку из розетки.
- Закройте водопроводный кран и вызовите специалиста сервисной службы → см. инструкцию по установке.



Стиральная машина

ru Инструкция по эксплуатации