

Указания по технике безопасности

- Стиральная машина очень тяжёлая — поднимайте её осторожно.
- Внимание: замёрзшие шланги могут разорваться/потрескаться. Не устанавливайте стиральную машину на открытом воздухе или в местах, где существует угроза замерзания.
- Не приподнимайте машину за выступающие части (например, дверцу загрузочного люка) — это может привести к её повреждению.
- Помимо приведённых здесь указаний могут действовать особые предписания служб энергоснабжения и водного хозяйства.
- В случае возникновения сомнений вызовите для подключения специалиста.
- Прокладывайте шланги и провода таким образом, чтобы о них никто не спотыкался.

Экологичная утилизация

- При утилизации упаковки соблюдайте правила экологической безопасности.
- Данный прибор имеет отметку о соответствии европейским нормам 2002/96/EG для электрических и электронных приборов (waste electrical and electronic equipment — WEEE). Данные нормы определяют действующие на территории Евросоюза правила возврата и утилизации старой бытовой техники.

Поверхность для установки стиральной машины

- Устойчивость имеет большое значение, иначе машина будет «гулять» во время работы!
- Поверхность для установки должна быть ровной и устойчивой.
- Пол с мягким покрытием или из мягкого материала не подходит для установки.

Установка на цоколь

- Ножки машины **обязательно** закрепите кронштейнами*.
- * № для заказа WMZ 2200, WX 9756

Установка на деревянном балочном перекрытии

- По возможности установите стиральную машину в углу.
- Прикрутите водостойкий деревянный настил (толщиной не менее 30 мм) к полу.
- Ножки машины **обязательно** закрепите кронштейнами*.
- * № для заказа см. выше

Встраивание прибора

- Встраивание прибора должно осуществляться до подключения к электросети.

Встраивание в кухонную мебель

- Ширина ниши должна быть мин. 60 см.
- Стиральную машину следует устанавливать только под сплошной столешницей, надёжно соединённой с соседними шкафами.

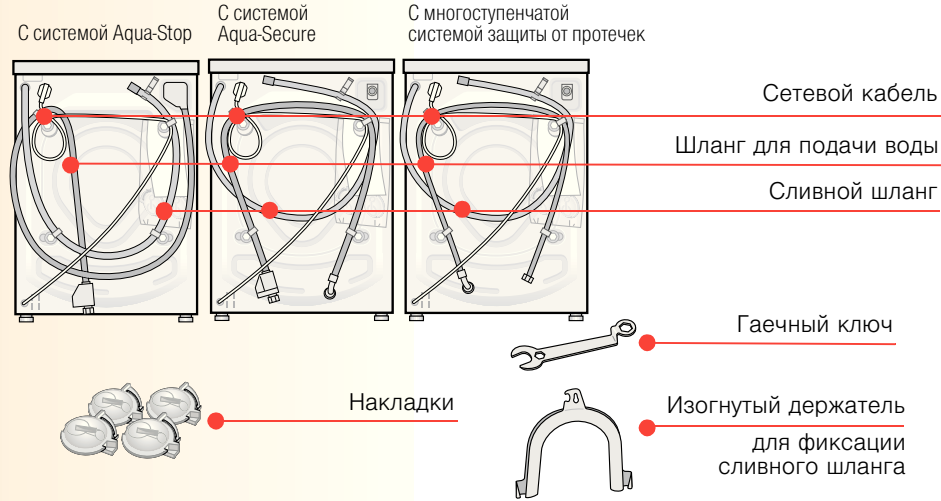
Встраивание под рабочую панель

- **Опасность поражения электрическим током!**
- В качестве крышки используйте **только** специальную жестяную панель*. Устанавливать её должен специалист.
- * № для заказа WMZ 2410, WZ 10170

- Ширина ниши должна быть мин. 60 см.

Исполнение и объём поставки

Присутствие влаги в барабане связано с проведением последней проверки машины на заводе-изготовителе.



В зависимости от условий подключения дополнительно может потребоваться

- 1 хомут для шланга Ø 24-40 мм (имеются в продаже в специализированных магазинах), для подключения к сифону → см. с. 4, «Подключение воды».

Необходимый инструмент

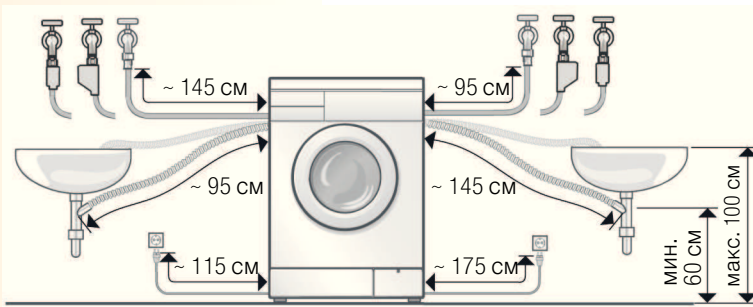
- Уровень для выравнивания.
- Ключ на 13 для отворачивания транспортных креплений → с. 3 и на 17: для выравнивания опор → с. 5.

Длины шлангов и проводов

Левостороннее подключение

или

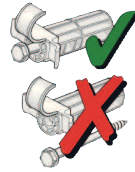
Правостороннее подключение



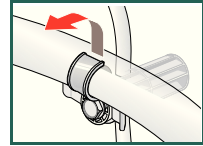
- В специализированном магазине или сервисной службе можно приобрести
- удлинитель шланга системы защиты от протечек воды Aqua-Stop или шланга для подачи холодной воды (ок. 2,50 м), № для заказа WMZ 2380, WZ 10130, и
 - более длинный шланг для подачи воды (ок. 2,20 м) для моделей с многоступенчатой системой защиты от протечек.

Удаление транспортных креплений

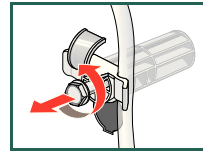
- Перед первым включением обязательно удалите все 4 транспортных крепления. Сохраните их.
- В случае перевозки машины обязательно установите транспортные крепления на место — это предотвратит возможные повреждения стиральной машины → см. с. 6.
- Вверните винты во втулки и сохраните их вместе.



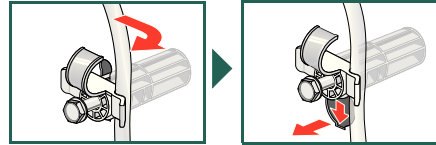
1. Извлеките шланги из держателей (зависит от модели).



2. Ослабьте 4 болта транспортных креплений, так чтобы болты свободно вращались во втулках.



3. Извлеките из держателей сетевой кабель и полностью снимите 4 транспортировочных фиксатора.



4. Установите накладки.



Подключение воды

- **Опасность поражения электрическим током!** Не погружайте защитное устройство Aqua-Stop в воду (в это устройство встроен электромагнитный клапан).
- Во избежание утечки воды и нанесения ущерба имуществу обязательно следуйте указаниям, приведённым в этой главе!
- **Внимание:** для эксплуатации стиральной машины используйте только холодную водопроводную воду.
- Не подключайте машину к смесителю водонагревателя низкого давления.
- Используйте только шланг для подачи воды, входящий в комплект поставки или приобретённый в специализированном магазине!
- В случае возникновения сомнений вызовите для подключения специалиста.

Подача воды

Шланг для подачи воды:

Внимание: запрещается сгибать, сдавливать, каким-либо образом изменять или перерезать шланг (иначе герметичность шланга не будет гарантирована).

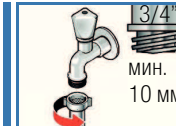
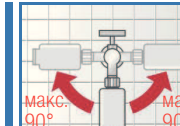
Оптимальное давление воды в водопроводе: 100-1000 кПа (1-10 бар)

- Из открытого водопроводного крана должно вытекать мин. 8 л/мин.
- При более высоком давлении воды необходимо поставить редукционный клапан.

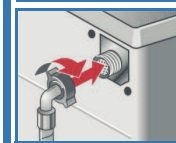
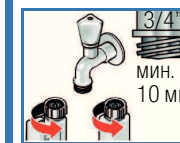
Модель: С системой Aqua-Stop и Aqua-Secure

Стандартные модели

1. Подсоедините шланг для подачи воды к водопроводному крану.
Внимание: резьбовые соединения затягивайте только вручную.



2. Полностью откройте водопроводный кран и проверьте герметичность мест соединения.
Внимание: резьбовые соединения находятся под давлением воды.



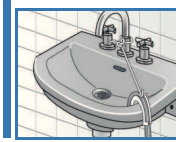
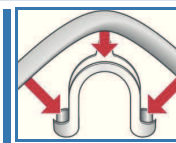
Слив воды

Шланг для слива воды:

Внимание: запрещается сгибать и вытягивать шланг.

Разница между высотой поверхности, на которой установлена машина, и высотой слива:

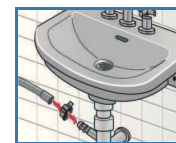
мин. 60 см — макс. 100 см



Слив в раковину

Внимание: следите за тем, чтобы сливной шланг внезапно не отсоединился.

Внимание: сток раковины не должен быть закрыт. Во время слива проверьте, достаточно ли быстро вытекает вода. Свободный конец сливного шланга не должен быть погружён в сливающуюся воду. Существует опасность, что вода пойдёт обратно в машину!



Слив в сифон:

Внимание: место подсоединения шланга к сифону необходимо закрепить хомутом Ø 24-40 мм (продаются в специализированных магазинах).

Выравнивание

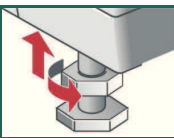
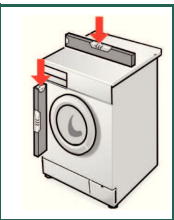
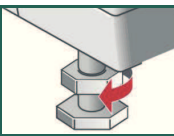


Если стиральная машина установлена не горизонтально, это может стать причиной возникновения сильного шума, вибраций и перемещения машины!



Выровняйте стиральную машину с помощью уровня

- Ослабьте контргайку гаечным ключом, поворачивая её по часовой стрелке.
- Отрегулируйте высоту, поворачивая опоры машины.
Внимание: все опоры машины должны неподвижно стоять на полу. Стиральная машина не должна шататься!
Проверьте горизонтальность установки машины с помощью уровня и при необходимости произведите выравнивание.
- Затяните контргайки таким образом, чтобы они плотно прилегали к корпусу машины.
Опоры при этом необходимо удерживать и не изменять её высоту.
Внимание: контргайки всех четырёх опор должны быть туго затянуты!



Подключение к электросети

- Стиральная машина должна подключаться только к сети переменного тока через установленную надлежащим образом розетку с заземляющим контактом.
- Напряжение сети должно соответствовать значению напряжения, указанному на заводской табличке стиральной машины.
- Общая потребляемая мощность, а также расчётный ток предохранителей указаны на заводской табличке машины.
- Убедитесь, что:
 - вилка и розетка подходят друг к другу;
 - поперечное сечение кабеля является достаточным;
 - заземляющее устройство установлено надлежащим образом.
- Замена электрического кабеля (в случае необходимости) должна производиться только электриком.
Запасной электрический кабель можно приобрести через сервисную службу.
- Не используйте тройники, разветвители и/или удлинители.
- Если используется автомат защитного отключения по току утечки, то это должен быть прибор со следующим знаком:
- Только наличие этого знака гарантирует соответствие действующим в настоящее время предписаниям.
- Вилка сетевого кабеля:
 - не подключайте вилку к сети и не вынимайте её из розетки мокрыми руками;
 - вынимая вилку из розетки, не тяните за кабель;
 - не вынимайте вилку из розетки во время работы машины.

1010 / 9000117566



Изготовитель → Инструкция по эксплуатации

5

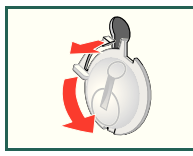
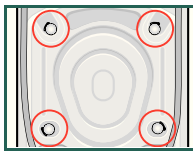
Транспортировка, например, при переезде

1. Перед транспортировкой стиральной машины:

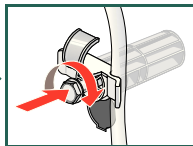
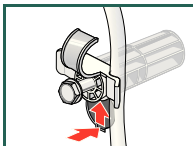
- Закройте водопроводный кран.
- Слейте остатки мыльной воды → Инструкция по эксплуатации; Техническое обслуживание — Откачивающий насос.
- Сбросьте давление воды в шланге для подачи воды → Инструкция по эксплуатации; Техническое обслуживание — Сетчатый фильтр в шланге для подачи воды.
- Отсоедините машину от электросети.
- Снимите шланги.

2. Установка транспортных креплений:

- Снимите наклейки.



- Установите 4 транспортировочных фиксатора. Закрепите сетевой кабель в держателях. Затяните болты транспортировочных фиксаторов.



После транспортировки обязательно удалите транспортные крепления! → с. 3.



Чтобы избежать перерасхода мощного средства при следующей стирке, залейте 1 литр воды в ячейку II и запустите программу **Слив**.

Технические характеристики

- Размеры (ширина x глубина x высота)** 59,5 x 44 x 84,7 см
- Масса** 65 кг
- Подключение к электросети** Номинальное напряжение 220-240 В, 50 Гц
Номинальный ток 10 А
Номинальная мощность 2300 Вт
- Давление воды** 100-1000 кПа (1-10 бар)

6

Гарантия на систему Aqua-Stop

Только для приборов с системой Aqua-Stop

Дополнительно к праву на гарантийное обслуживание, которое приобретается согласно договору о покупке и по нашей гарантии на машину, покупатель должен иметь в виду следующее:

- Если пользователь понёс ущерб в результате затопления из-за неисправности системы Aqua-Stop, фирма обязуется его возместить.
- Данная гарантия действительна в течение всего срока службы машины.
- Условием выполнения гарантийных обязательств являются квалифицированная установка и подключение прибора с системой Aqua-Stop в соответствии с указаниями настоящего руководства, а также использование надлежащего удлинителя для шланга системы защиты Aqua-Stop (оригинальная принадлежность). Действие гарантии не распространяется на повреждённые шланги и арматуру, расположенные между водопроводным краном и системой Aqua-Stop.
- Машины, оснащённые системой Aqua-Stop, не требуют постоянного присмотра во время работы; также нет необходимости закрывать водопроводный кран по окончании работы. Только лишь в случае вашего длительного отсутствия, например, на время отпуска, водопроводный кран необходимо закрыть.

Сервисная служба

- Если устранить неполадку самостоятельно не удалось → Инструкция по эксплуатации: Что делать, если... с. 11 — обратитесь в нашу сервисную службу. Мы всегда сможем найти подходящее решение проблемы, так что вызов мастера на дом, возможно, не понадобится.
- Адрес ближайшей сервисной службы см. здесь или в перечне сервисных служб (зависит от модели).
- При вызове специалиста сервисной службы всегда указывайте номер изделия (E-Nr.) и заводской номер (FD) вашего прибора.

E-Nr. _____

FD _____

Номер изделия

Заводской номер

Эти данные указаны:
с внутренней стороны дверцы загрузочного люка* / на открытой крышке отсека для сервисного обслуживания* и на задней стороне стиральной машины.
*в зависимости от модели

- Доверяйте производителю.** Обращайтесь к нам. Тогда вы можете быть уверены, что ремонт будет произведён грамотными специалистами и с использованием фирменных запасных частей.

7

Стиральная машина

Инструкция по установке

ru

Содержание

Страница

■ Указания по технике безопасности	1
■ Экологичная утилизация	1
■ Поверхность для установки стиральной машины	1
■ Встраивание прибора	1
■ Исполнение и объём поставки	2
■ Длины шлангов и проводов	2
■ Удаление транспортных креплений	3
■ Подключение воды	4
■ Выравнивание	5
■ Подключение к сети электроснабжения	5
■ Транспортировка	6
■ Технические характеристики	6
■ Гарантия на систему Aqua-Stop	7
■ Сервисная служба	7



Ввод стиральной машины в эксплуатацию выполняйте только после прочтения данной инструкции!
Следуйте указаниям отдельной инструкции по эксплуатации.
Сохраняйте всю документацию для дальнейшего использования или для передачи новому владельцу бытовой техники.



Указания по технике безопасности

- Стиральная машина очень тяжёлая — поднимайте её осторожно.
- **Внимание:** замёрзшие шланги могут разорваться/потрескаться. Не устанавливайте стиральную машину на открытом воздухе или в местах, где существует угроза заморозания.
- Не приподнимайте машину за выступающие части (например, дверцу загрузочного люка) — это может привести к её повреждению.
- Помимо приведённых здесь указаний могут действовать особые предписания служб энергоснабжения и водного хозяйства.
- В случае возникновения сомнений вызовите для подключения специалиста.
- Прокладывайте шланги и провода таким образом, чтобы о них никто не спотыкался.

Экологичная утилизация



- При утилизации упаковки соблюдайте правила экологической безопасности.
- Данный прибор имеет отметку о соответствии европейским нормам 2002/96/EG для электрических и электронных приборов (waste electrical and electronic equipment — WEEE). Данные нормы определяют действующие на территории Евросоюза правила возврата и утилизации старой бытовой техники.

Поверхность для установки стиральной машины

- Устойчивость имеет большое значение, иначе машина будет «гулять» во время работы!
- Поверхность для установки должна быть ровной и устойчивой.
- Пол с мягким покрытием или из мягкого материала не подходит для установки.



Установка на цоколь

- Ножки машины **обязательно** закрепите кронштейнами*.
- * № для заказа WMZ 2200, WX 9756



Установка на деревянном балочном перекрытии

- По возможности установите стиральную машину в углу.
- Прикрутите водостойкий деревянный настил (толщиной не менее 30 мм) к полу.
- Ножки машины **обязательно** закрепите кронштейнами*.
- * № для заказа см. выше

Встраивание прибора



Встраивание прибора должно осуществляться до подключения к электросети.



Встраивание в кухонную мебель

- Ширина ниши должна быть мин. 60 см.
- Стиральную машину следует устанавливать только под сплошной столешницей, надёжно соединённой с соседними шкафами.



Встраивание под рабочую панель

Опасность поражения электрическим током!

- В качестве крышки используйте **только** специальную жестяную панель*. Устанавливать её должен специалист.

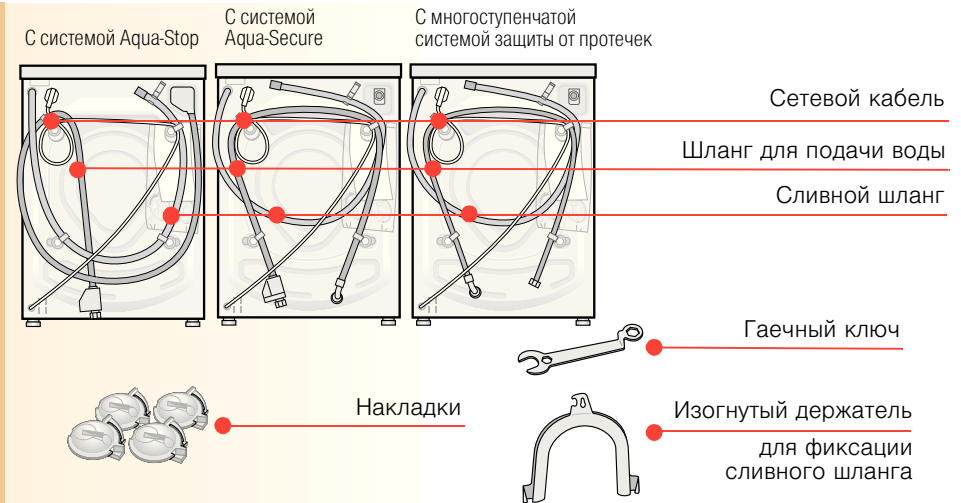
* № для заказа WMZ 2410, WZ 10170



- Ширина ниши должна быть мин. 60 см.

Исполнение и объём поставки в зависимости от модели

Присутствие влаги в барабане связано с проведением последней проверки машины на заводе-изготовителе.



В зависимости от условий подключения дополнительно может потребоваться

- 1 хомут для шланга Ø 24-40 мм (имеются в продаже в специализированных магазинах), для подключения к сифону → см. с. 4, «Подключение воды».

Необходимый инструмент

- Уровень для выравнивания.
- Ключ на 13 для отворачивания транспортных креплений → с. 3 и на 17: для выравнивания опор → с. 5.

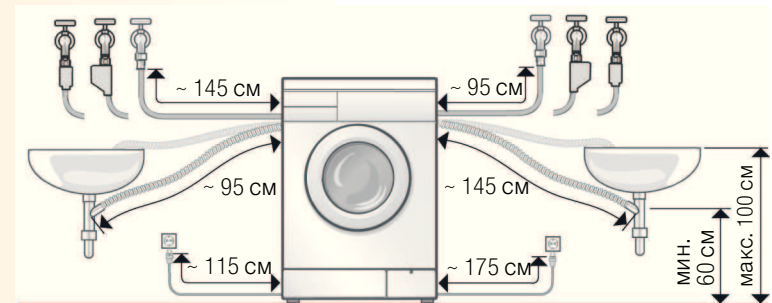
Длины шлангов и проводов в зависимости от модели



Левостороннее подключение

или

Правостороннее подключение



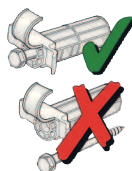
В специализированном магазине или сервисной службе можно приобрести

- удлинитель шланга системы защиты от протечек воды Aqua-Stop или шланга для подачи холодной воды (ок. 2,50 м), № для заказа WMZ 2380, WZ 10130, и
- более длинный шланг для подачи воды (ок. 2,20 м) для моделей с многоступенчатой системой защиты от протечек.

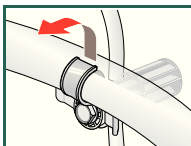
Удаление транспортных креплений



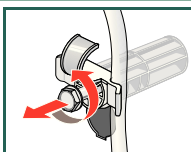
- Перед первым включением обязательно удалите все 4 транспортных крепления. Сохраните их.
- В случае перевозки машины обязательно установите транспортные крепления на место — это предотвратит возможные повреждения стиральной машины → см. с. 6.
- Вверните винты во втулки и сохраните их вместе.



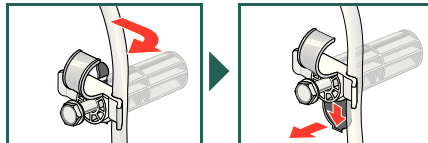
1. Извлеките шланги из держателей (зависит от модели).



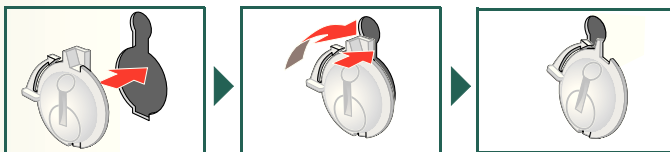
2. Ослабьте 4 болта транспортных креплений, так чтобы болты свободно вращались во втулках.



3. Извлеките из держателей сетевой кабель и полностью снимите 4 транспортировочных фиксатора.



4. Установите накладки.



Подключение воды в зависимости от модели



- **Опасность поражения электрическим током!** Не погружайте защитное устройство Aqua-Stop в воду (в это устройство встроен электромагнитный клапан).
- Во избежание утечки воды и нанесения ущерба имуществу обязательно следуйте указаниям, приведённым в этой главе!
- **Внимание:** для эксплуатации стиральной машины используйте только холодную водопроводную воду.
- Не подключайте машину к смесителю водонагревателя низкого давления.
- Используйте только шланг для подачи воды, входящий в комплект поставки или приобретённый в специализированном магазине!
- В случае возникновения сомнений вызовите для подключения специалиста.



Подача воды

Шланг для подачи воды:

Внимание: запрещается сгибать, сдавливать, каким-либо образом изменять или перерезать шланг (иначе герметичность шланга не будет гарантирована).

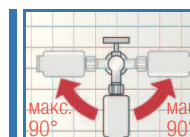
Оптимальное давление воды в водопроводе: 100-1000 кПа (1-10 бар)

- Из открытого водопроводного крана должно вытекать мин. 8 л/мин.
- При более высоком давлении воды необходимо поставить редукционный клапан.

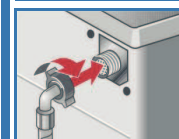
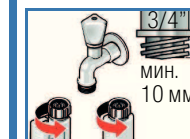
Модель: С системой Aqua-Stop и Aqua-Secure

Стандартные модели

1. Подсоедините шланг для подачи воды к водопроводному крану.
Внимание: резьбовые соединения затягивайте только вручную.



2. Полностью откройте водопроводный кран и проверьте герметичность мест соединения.
Внимание: резьбовые соединения находятся под давлением воды.



Слив воды

Шланг для слива воды:

Внимание: запрещается сгибать и вытягивать шланг.

Разница между высотой поверхности, на которой установлена машина, и высотой слива:

мин. 60 см — макс. 100 см

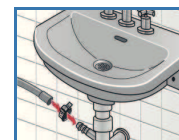
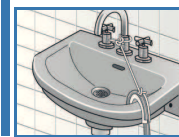
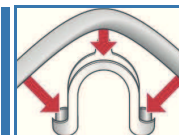
Слив в раковину

Внимание: следите за тем, чтобы сливной шланг внезапно не отсоединился.

Внимание: сток раковины не должен быть закрыт. Во время слива проверьте, достаточно ли быстро вытекает вода. Свободный конец сливного шланга не должен быть погружён в сливающуюся воду. Существует опасность, что вода пойдёт обратно в машину!

Слив в сифон:

Внимание: место подсоединения шланга к сифону необходимо закрепить хомутом Ø 24-40 мм (продаются в специализированных магазинах).



Выравнивание

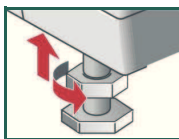
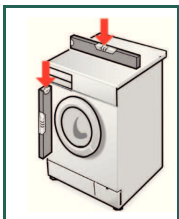
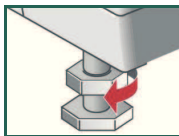


Если стиральная машина установлена не горизонтально, это может стать причиной возникновения сильного шума, вибраций и перемещения машины!



Выровняйте стиральную машину с помощью уровня

- Ослабьте контргайку гаечным ключом, поворачивая её по часовой стрелке.
- Отрегулируйте высоту, поворачивая опоры машины.
Внимание: все опоры машины должны неподвижно стоять на полу. Стиральная машина не должна шататься! Проверьте горизонтальность установки машины с помощью уровня и при необходимости произведите выравнивание.
- Затяните контргайки таким образом, чтобы они плотно прилегали к корпусу машины. Опору при этом необходимо удерживать и не изменять её высоту.
Внимание: контргайки всех четырёх опор должны быть туго затянуты!



Подключение к электросети

- Стиральная машина должна подключаться только к сети переменного тока через установленную надлежащим образом розетку с заземляющим контактом.
- Напряжение сети должно соответствовать значению напряжения, указанному на заводской табличке стиральной машины.
- Общая потребляемая мощность, а также расчётный ток предохранителей указаны на заводской табличке машины.
- Убедитесь, что:
 - вилка и розетка подходят друг к другу;
 - поперечное сечение кабеля является достаточным;
 - заземляющее устройство установлено надлежащим образом.
- Замена электрического кабеля (в случае необходимости) должна производиться только электриком. Запасной электрический кабель можно приобрести через сервисную службу.
- Не используйте тройники, разветвители и/или удлинители.
- Если используется автомат защитного отключения по току утечки, то это должен быть прибор со следующим знаком:
- Только наличие этого знака гарантирует соответствие действующим в настоящее время предписаниям.
- Вилка сетевого кабеля:
 - не подключайте вилку к сети и не вынимайте её из розетки мокрыми руками;
 - вынимая вилку из розетки, не тяните за кабель;
 - не вынимайте вилку из розетки во время работы машины.

1010 / 9000117566



Изготовитель → Инструкция по эксплуатации

Транспортировка, например, при переезде

1.

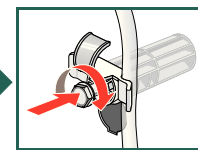
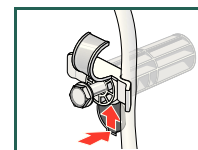
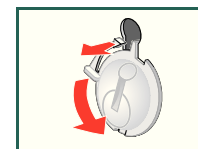
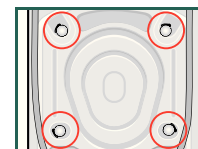
Перед транспортировкой стиральной машины:

- Закройте водопроводный кран.
- Слейте остатки мыльной воды → Инструкция по эксплуатации; Техническое обслуживание — Откачивающий насос.
- Сбросьте давление воды в шланге для подачи воды → Инструкция по эксплуатации; Техническое обслуживание — Сетчатый фильтр в шланге для подачи воды.
- Отсоедините машину от электросети.
- Снимите шланги.

2.

Установка транспортных креплений:

- Снимите наклейки.
- Установите 4 транспортировочных фиксатора. Закрепите сетевой кабель в держателях. Затяните болты транспортировочных фиксаторов.



После транспортировки обязательно удалите транспортные крепления! → с. 3.



Чтобы избежать перерасхода моющего средства при следующей стирке, залейте 1 литр воды в ячейку II и запустите программу **Слив**.

Технические характеристики

- Размеры (ширина x глубина x высота)** 59,5 x 44 x 84,7 см
- Масса** 65 кг
- Подключение к электросети** Номинальное напряжение 220-240 В, 50 Гц
Номинальный ток 10 А
Номинальная мощность 2300 Вт
- Давление воды** 100-1000 кПа (1-10 бар)

	Дополнительно к праву на гарантийное обслуживание, которое приобретается согласно договору о покупке и по нашей гарантии на машину, покупатель должен иметь в виду следующее:
1.	Если пользователь понёс ущерб в результате затопления из-за неисправности системы Aqua-Stop, фирма обязуется его возместить.
2.	Данная гарантия действительна в течение всего срока службы машины.
3.	Условием выполнения гарантийных обязательств являются квалифицированная установка и подключение прибора с системой Aqua-Stop в соответствии с указаниями настоящего руководства, а также использование надлежащего удлинителя для шланга системы защиты Aqua-Stop (оригинальная принадлежность). Действие гарантии не распространяется на повреждённые шланги и арматуру, расположенные между водопроводным краном и системой Aqua-Stop.
4.	Машины, оснащённые системой Aqua-Stop, не требуют постоянного присмотра во время работы; также нет необходимости закрывать водопроводный кран по окончании работы. Только лишь в случае вашего длительного отсутствия, например, на время отпуска, водопроводный кран необходимо закрыть.

Сервисная служба

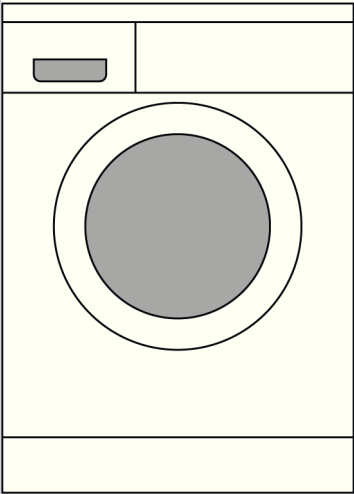
- Если устранить неполадку самостоятельно не удалось → Инструкция по эксплуатации: Что делать, если... с. 11 — обратитесь в нашу сервисную службу. Мы всегда сможем найти подходящее решение проблемы, так что вызов мастера на дом, возможно, не понадобится.
- Адрес ближайшей сервисной службы см. здесь или в перечне сервисных служб (зависит от модели).
- При вызове специалиста сервисной службы всегда указывайте номер изделия (E-Nr.) и заводской номер (FD) вашего прибора.

E-Nr. _____ FD _____

Номер изделия Заводской номер

Эти данные указаны:
с внутренней стороны дверцы загрузочного люка* / на открытой крышке отсека для сервисного обслуживания* и на задней стороне стиральной машины.
*в зависимости от модели

- Доверяйте производителю.** Обращайтесь к нам. Тогда вы можете быть уверены, что ремонт будет произведён грамотными специалистами и с использованием фирменных запасных частей.



Стиральная машина

Инструкция по установке

ru

Содержание

Страница

■	Указания по технике безопасности	1
■	Экологичная утилизация	1
■	Поверхность для установки стиральной машины	1
■	Встраивание прибора	1
■	Исполнение и объём поставки	2
■	Длины шлангов и проводов	2
■	Удаление транспортных креплений	3
■	Подключение воды	4
■	Выравнивание	5
■	Подключение к сети электроснабжения	5
■	Транспортировка	6
■	Технические характеристики	6
■	Гарантия на систему Aqua-Stop	7
■	Сервисная служба	7



Ввод стиральной машины в эксплуатацию выполняйте только после прочтения данной инструкции!
Следуйте указаниям отдельной инструкции по эксплуатации.
Сохраняйте всю документацию для дальнейшего использования или для передачи новому владельцу бытовой техники.