



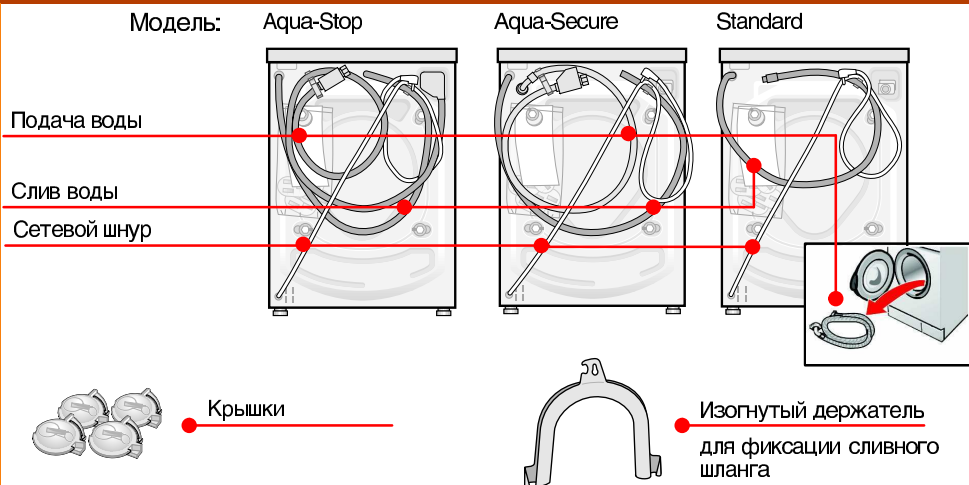
Указания по безопасности

- Стиральная машина тяжелая - поднимайте ее осторожно.
- Внимание! Перемерзшие шланги могут растрескаться/лопнуть. Поэтому стиральную машину нельзя устанавливать в неотапливаемых помещениях и/или под открытым небом.
- Нельзя приподнимать стиральную машину за выступающие детали ее конструкции (например, за дверцу загрузочного люка). Иначе машину можно повредить.
- Возможно, что дополнительно к приведенным здесь указаниям будет необходимо принять во внимание специальные предписания предприятия, ответственного за водо- и энергоснабжение Вашего района.
- Если Вы не уверены в своих силах, то поручите подключение машины специалисту.
- Шланги и провода следует проложить таким образом, чтобы о них никто не спотыкался.

Объем поставки:

в зависимости от модели

Влага осталась в барабане машины после конечных испытаний.



В зависимости от способа подключения дополнительно может понадобиться:

- 1 зажим для шланга Ø 24–40 мм (можно приобрести в специализированном магазине) для крепления шланга к сифону → стр. 4; Подключение воды.

Необходимый инструмент:

- ватерпас для выравнивания машины.
- Гаечный ключ SW13

Место установки



- Очень важна устойчивость машины, иначе она может «отправиться в путешествие»!
- Поверхность, на которую устанавливается машина, должна быть прочной и ровной.
- Машина не должна стоять на мягком полу/напольном покрытии.



При установке машины на основание

- Ножки стиральной машины следует **непрерывно** зафиксировать с помощью специальных крепежных накладок*.



При установке машины на балочное перекрытие

- Поставьте машину по возможности в углу.
- Прикрутите к полу водостойкую деревянную плиту (мин. 30 мм толщиной).
- Ножки стиральной машины следует **непрерывно** зафиксировать с помощью специальных крепежных накладок*.

*№ для заказа: WMZ 2200, WX 9756

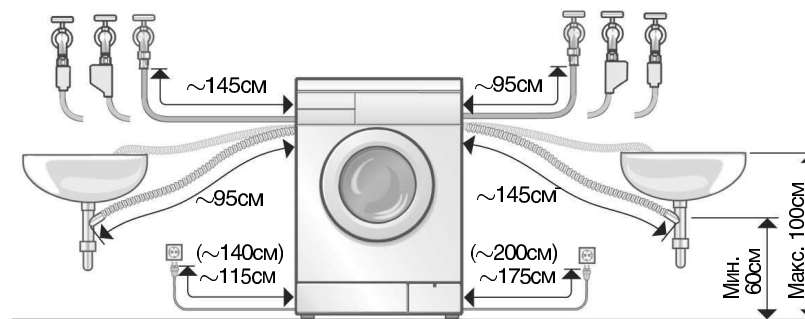
Длины шлангов и проводов в зависимости от модели



Левостороннее подключение

ИЛИ

Правостороннее подключение



Можно приобрести в специализированном магазине/сервисном центре:

- удлинитель шланга системы защиты от протечек воды Aqua-Stop или шланга для подачи холодной воды**, ок. 2,50 м.
- удлиненный подающий шланг, ок. 2,20 м, для модели Standard.

**Номер для заказа WMZ 2380, WZ 10130

Нижний монтаж/встройка машины



Нижний монтаж/встройка машины должны выполняться до электроподключения.



Встройка в нишу кухонного гарнитура (нижний монтаж/встройка)

- Ширина ниши должна быть не менее 60 см.
- Устанавливать стиральную машину можно только под сплошной столешницей, прочно соединенной с соседними шкафами кухонного гарнитура.



При утопленном монтаже

Опасность электрического удара!

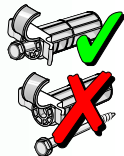
- Ширина ниши должна быть не менее 60 см.
- Вместо крышки машины специалисту следует **непрерывно** поручить установить жестяное покрытие***.

***Номер для заказа: WMZ 2410, WZ 10170

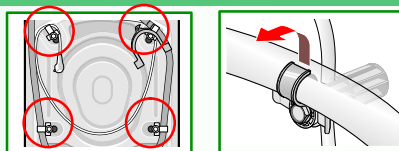
Снятие транспортных креплений



- Перед первым использованием машины непременно снимите с нее полностью все транспортные крепления и положите их на хранение в надежное место на случай последующей транспортировки.
- При следующей транспортировке транспортные крепления следует обязательно установить на место – это поможет избежать повреждения машины → стр. 6.
- Вверните винты во втулки и сохраните их вместе.

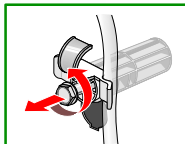


1. Извлеките шланги из держателей, в зависимости от модели.

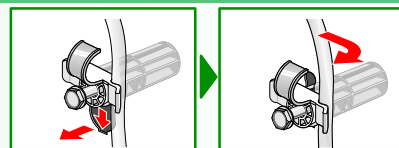


2. Открутите все винты ...

... пока они не будут свободно вращаться внутри втулок.



3. Удалите все 4 транспортных крепления и извлеките из держателей сетевую кабель.



4. Закройте образовавшиеся отверстия крышками.



Подключение воды

в зависимости от модели



- Опасность электрического удара! Защитное устройство Aqua-Stop нельзя погружать в воду (в нем имеется электрический клапан).
- Во избежание утечки воды и нанесения ущерба имуществу непременно выполняйте указания, приведенные в этом разделе!
- **Внимание!** В стиральную машину можно подавать только холодную питьевую воду. Машину нельзя подключать к смесителю бойлера для горячей воды, работающему без создания давления.
- Используйте только шланг для подачи воды, входящий в комплект поставки или приобретенный в специализированном магазине!
- Если Вы не уверены в своих силах, то поручите подключение машины специалисту.



Подача воды

Подающий шланг:

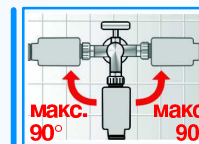
Внимание: Не перегибать, не сдавливать, не изменять и не перерезать (иначе будет нарушена его прочность).

Оптимальное гидравлическое давление в водопроводной сети: 100–1000 кПа (1–10 бар)

- Из открытого водопроводного крана должно выливаться как мин. 8 л/в минуту.
- При более высоком гидравлическом давлении необходимо встроить редукционный клапан.

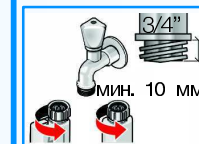
Модель: Aqua-Stop Aqua-Secure Standard

1. Присоедините к водопроводному крану подающий шланг. Резьбовые соединения следует затягивать без вспомогательного инструмента.



2. Осторожно откройте водопроводный кран, проверив при этом места соединения на герметичность.

Внимание: Резьбовые соединения находятся под давлением воды в водопроводе.

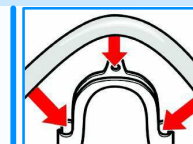


Слив воды

Сливной шланг:

Внимание: Не перегибать и не растягивать.

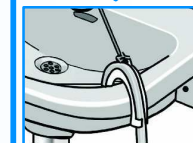
Разница по высоте между поверхностью, на которой установлена машина, и сливом: мин. 60 см, макс. 100 см.



Слив в умывальник/ванну:

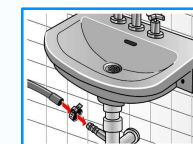
Внимание: Зафиксируйте конец сливного шланга так, чтобы он не выскользнул из умывальника.

Внимание: Следите за тем, чтобы сливное отверстие умывальника не было закрыто пробкой. При сливе следует контролировать, достаточно ли быстро стекает вода. Конец сливного шланга нельзя погружать в сливаемую воду! Не исключена опасность, что вода будет всасываться обратно в машину!



Слив воды в сифон:

Внимание: Зафиксируйте шланг в месте присоединения к сифону при помощи зажима Ø 24–40 мм (можно приобрести в специализированном магазине).



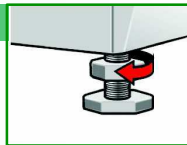
Выравнивание

! Сильные шумы, вибрация и «хождение» машины могут быть следствием неправильного выравнивания!



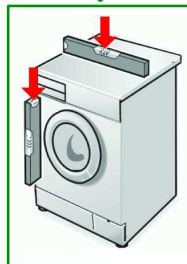
Выровняйте машину при помощи ватерпаса.

1. С помощью гаечного ключа открутите контргайку по часовой стрелке.



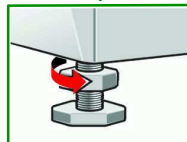
2. Отрегулируйте путем вращения высоту ножки машины. Все четыре ножки машины должны прочно стоять на полу. Стиральная машина не должна качаться!

Проверьте горизонтальность установки машины с помощью ватерпаса, при необходимости проведите корректировку.



3. Затяните контргайку таким образом, чтобы она плотно прилегала к корпусу машины.

- Ножка при этом должна быть зафиксирована и не переставляться по высоте.
Контргайки всех четырех ножек машины должны быть затянуты таким образом, чтобы они плотно прилегали к корпусу машины!



! Электроподключение

● Машина должна подключаться только к электросети переменного тока через установленную с соблюдением соответствующих предписаний розетку с защитным контактом.

● Напряжение в сети и данные по напряжению, приведенные на стиральной машине, должны совпадать. -> стр. 6; Технические данные.

● Общая подключаемая мощность, а также параметры необходимого предохранителя -> стр. 6; Технические данные.

● Убедитесь, что:

- штепсельная вилка подходит к сетевой розетке,
- сетевой шнур имеет достаточное поперечное сечение,
- установка системы заземления выполнена согласно предписаниям.

● Если возникнет необходимость в замене сетевого шнура, то это должно быть выполнено только специалистом-электриком.
Запасной сетевой шнур можно приобрести в уполномоченном сервисном центре.

● Нельзя пользоваться тройниками и удлинительными проводами.

● Если используется автоматический предохранительный выключатель, действующий при появлении тока утечки, то это должен быть только выключатель, имеющий следующее обозначение:

Так как только при использовании выключателя с таким обозначением гарантируется выполнение требований действующих в настоящее время соответствующих предписаний.

● Штепсельную вилку никогда нельзя:

- вставлять/извлекать из розетки мокрыми руками,
- извлекать из розетки за шнур (только за ее корпус!),
- извлекать из розетки во время работы машины.

Изготовитель (см. Инструкцию по эксплуатации)

1007/9000 117 566

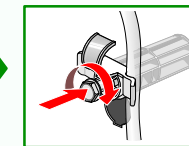
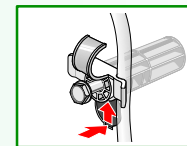
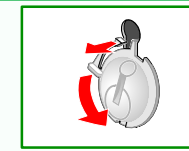
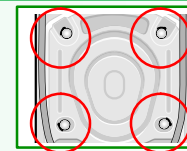
Транспортировка, например, при переезде

1. Перед транспортировкой машины:

1. Закройте водопроводный кран.
2. Сбросьте давление воды в подающем шланге.
-> Инструкция по эксплуатации стр. 9, раздел «Фильтр в подающем шланге».
3. Слейте остатки раствора моющего средства.
-> Инструкция по эксплуатации стр. 9, раздел «Насос для слива раствора моющего средства».
4. Отсоедините стиральную машину от сети.
5. Снимите шланги.

2. Подготовка и установка транспортных креплений:

1. Снимите крышки.
2. Установите 4 транспортных крепления и закрепите сетевой кабель в держателях. Затяните винты.



После транспортировки **обязательно** удалите транспортные крепления! -> стр. 3.



Чтобы при следующей стирке раствор моющего средства не выливался неиспользованным через сливное устройство: залейте 1 литр воды в ячейку II и включите программу **Слив**.

Технические данные

Габариты (ширина x глубина x высота) 59,5 x 40 x 84,7 см

Вес 65 кг

Подключение к сети номинальное напряжение 220–240 В, 50 Гц
номинальный ток 10 А
Номинальная мощность 2300 Вт

Давление воды 100–1000 кПа (1–10 бар)

Контрольные программы согласно указаниям, приведенным в действующей европейской нормативной документации под номером 60456

Прежде чем вызвать специалистов сервисного центра, проверьте, пожалуйста, не сможете ли Вы устранить неполадки самостоятельно.
-> *Инструкция по эксплуатации*; разделе Что делать, если

В случае вызова специалистов только для консультации Вам придется оплачивать вызов даже во время гарантийного срока.

Адрес ближайшего к Вам уполномоченного сервисного центра Вы сможете найти в прилагаемом перечне. Назовите, пожалуйста, сервисной службе номер изделия (E-Nr.) и заводской номер (FD) Вашей машины.

E-Nr. _____ FD _____

Эти данные Вы сможете найти на открытой крышке основания и на задней стенке машины.

Номер изделия Заводской номер

Помогите, пожалуйста, специалистам сервисной службы избежать ненужных поездок, назвав правильно номер изделия и заводской номер Вашей машины. Тем самым Вам удастся сэкономить связанные с этим затраты.

Гарантия на систему Aqua-Stop

Только для машин с системой Aqua-Stop

Дополнительно к праву покупателя на гарантийное обслуживание, вытекающему из договора о покупке, и дополнительно к нашей гарантии на машину фирма обязуется возместить ущерб на следующих условиях:

1. Если из-за неисправности в системе Aqua-Stop в результате затопления пользователю был причинен материальный ущерб, то мы обязуемся его возместить.
2. Данная гарантия действительна в течение всего срока службы машины.
3. Условием выполнения гарантийных обязательств является квалифицированные установка и подключение машины с системой Aqua-Stop с соблюдением приведенных в нашей инструкции указаний; сюда включается также квалифицированно установленный удлинитель Aqua-Stop (фирменная принадлежность).
Наша гарантия не распространяется на дефектные трубопроводы и арматуру, расположенные до места подключения системы Aqua-Stop к водопроводному крану.
4. Машины с системой Aqua-Stop не нуждаются в присмотре во время работы, так же как нет необходимости в закрывании после стирки водопроводного крана.
Только в случае Вашего длительного отсутствия, например, на время многонедельного отпуска, водопроводный кран следует закрыть.



Содержание

Страница

■ Указания по безопасности	1
■ Объем поставки	1
■ Место установки	1
■ Длины шлангов и проводов	2
■ Утопленный монтаж и встройка машины	2
■ Снятие транспортных креплений	3
■ Подключение воды	4
■ Выравнивание	5
■ Электроподключение	5
■ Транспортировка, например, при переезде	6
■ Технические данные	6
■ Служба сервиса	7
■ Гарантия на систему Aqua-Stop	7



Стиральную машину можно вводить в эксплуатацию только после прочтения данной инструкции!
Прочтите также отдельную Инструкцию по эксплуатации.
Сохраните всю документацию в надежном месте для последующего использования или для передачи ее следующему владельцу.

Ваша стиральная машина

Поздравляем! Вы сделали выбор в пользу современного, высококачественного бытового прибора марки Siemens. Эта стиральная машина отличается особенно экономным расходом электроэнергии.

Каждая машина, выходящая из стен нашего завода, тщательно проверяется на правильность функционирования и безупречность состояния.

Более подробную информацию и обзор нашей продукции Вы найдете в Интернет на нашем сайте: <http://www.siemens-international.com> или получите в одном из уполномоченных сервисных центров.

Экологичная утилизация

Сдайте, пожалуйста, упаковку машины на экологичную утилизацию.

Эта машина имеет обозначение в соответствии с требованиями Директивы 2002/96/EG по правильной утилизации отслуживших свой срок электрических и электронных приборов (waste electrical and electronic equipment – WEEE).

В этой Директиве приведены основные правила приема и утилизации старых приборов, действующие на всей территории Европейского сообщества.



Содержание

Страница

■ Использование по назначению	1
■ Программы	1
■ Установка и изменение программы	3
■ Стирка	3/4
■ После стирки	4
■ Индивидуальная настройка	5
■ Важная информация	6
■ Обзор программ	7
■ Указания по безопасности	8
■ Параметры расхода	8
■ Уход	9
■ Указания на дисплее	9
■ Техническое обслуживание	10
■ Что делать, если	11

Использование по назначению

- исключительно для использования в домашнем хозяйстве,
- для стирки текстильных изделий, пригодных для машинной стирки, в растворе моющего средства,
- для эксплуатации с использованием холодной водопроводной воды и имеющихся в торговле моющих средств и средств по уходу за бельем, пригодных для использования в стиральной машине.



- Не оставляйте детей без присмотра рядом со стиральной машиной!
- Держите домашних животных подальше от стиральной машины!

Программы

Детальный обзор программ приведен на стр. 7. Температуру и скорость отжима можно устанавливать индивидуально.

<p>Хлопок </p> <p>Интенсивная </p> <p>Хлопок Эко </p> <p>Тонкое бельё/Шёлк </p> <p>Шерсть </p> <p>Синтетика </p> <p>Синтетика Особая </p> <p>Полоскание </p> <p>Отжим </p> <p>Деликатный отжим </p> <p>Слив </p> <p>Смешанное бельё </p> <p>Супер 15' </p> <p>Outdoor </p> <p>Рубашки/Бизнес </p>	<p>прочные текстильные изделия</p> <p>«чувствительные» текстильные изделия, пригодные для машинной стирки</p> <p>шерстяные/шелковые изделия, пригодные для ручной/машинной стирки</p> <p>текстильные изделия, не требующие особого ухода</p> <p>текстильные изделия темного цвета с последующим отжимом</p> <p>дополнительный отжим с задаваемой по желанию скоростью</p> <p>выстиранного вручную белья со снижением скорости отжима</p> <p>воды, в которой полоскалось бельё, при выборе функции (Остановка полоскания = без окончательного отжима)</p> <p>для белья различного вида</p> <p>короткая программа</p> <p>текстильные изделия с мембранным покрытием</p> <p>рубашки, не нуждающиеся в глажении</p>
--	--

Подготовка



Установка машины проводится согласно указаниям, приведенным в отдельной инструкции по установке.



Проверка машины

- Никогда не вводите в эксплуатацию поврежденную машину!
- Свяжитесь со специалистами Вашего сервисного центра!



Вставьте вилку в розетку



Только сухими руками!
Браться только за вилку!



Откройте водопроводный кран

Ячейка II: моющее средство для основной стирки, смягчитель, отбеливатель, соль для выведения пятен.
Ячейка : кондиционер, крахмал
Ячейка I: моющие средства для предварительной стирки



Ручка выбора программ

Дисплей/ Кнопки выбора опций

Допол...

i Ручка выбора программ для включения и выключения машины и выбора программы. Можно поворачивать в обоих направлениях.

* - 90°	°C (Temp. °C)	Установ...
1 - 24h	(Fertig in)	Оконча...
- 1200*	(U/min)	Установ модели оконч...
Индикация состояния		Индика...
		-0-
		стирка,

Перед первой стиркой
первый цикл стирки проведите без белья → Стр. 6.

Сортировка и загрузка белья

Выполняйте указания изготовителей по уходу за бельем! Рассортируйте вещи согласно символам на их ярлычках. Рассортируйте вещи по виду, цвету, степени загрязнения и температуре стирки. Не загружайте в машину белья больше, чем допустимо → Стр. 7.

Непренебрегайте важную информацию → Стр. 6!

Загружайте крупное и мелкое белье вперемешку! Закройте дверцу загрузочного люка. Следите за тем, чтобы между дверцей и резиновым уплотнителем люка не были зажаты вещи.

Загрузка моющего средства и средства по уходу за бельем

Проводите дозировку в соответствии с: количеством белья, степенью загрязнения, жесткостью воды (необходимую информацию можно получить у обслуживающих предприятия, ответственного за водоснабжение Вашего района) и согласно указаниям изготовителя средства. Жидкое моющее средство залейте в соответствующую емкость-дозатор и положите в барабан машины. Во время эксплуатации: осторожно при открывании кюветы для моющих средств!

i Разбавьте густой кондиционер или средство для предотвращения деформации белья водой. Это предотвращает закупоривание.

Установка и изменение программы

Описание дополнительных функций и кнопок выбора опций приведено в разделе «Индивидуальная настройка» на странице 5.

i Все кнопки очень «чувствительные», достаточно лишь слегка прикоснуться к ним! При более продолжительном прикосновении к кнопкам выбора опционных установок включается автоматический просмотр этих установок!

Нажмите на кнопку
◊ (Старт/Пауза)

... температура (* = холодная)

... программы через ...

... скорости отжима (* в зависимости от ...)
) или ☼ (Остановка полоскания = без ...)
... тельного отжима)

... процесса выполнения программы:
... полоскание, отжим, окончание

Стирка

Кювета для моющих средств с ячейками I, II, ☼

Дверца загрузочного люка

Панель управления

Ручка дверцы



Крышка отсека для проведения сервисного обслуживания

1

2

Стирка



3

Извлечение белья

Откройте дверцу загрузочного люка и извлеките белье. Если активирована функция ☼ (Остановка полоскания = без окончательного отжима): выберите "Скорость отжима при стирке" или установите ручку выбора программ на **Слив** ☼ или **Отжим** ☼. Нажмите на кнопку ◊ (Старт/Пауза). Удалите из белья посторонние предметы (если таковые имеются) – опасность появления ржавчины.

Закройте водопроводный кран

В моделях с системой Aqua-Stop это проделывать не нужно.

Выключение

Переведите ручку выбора программ в положение **Выкл.**

Программа окончена, если ...

... мигает ◊ (Старт/Пауза), и на дисплее появляется -0-.

Изменение программы ...

Если Вы по ошибке выбрали не ту программу:
– заново выберите нужную программу,
– нажмите на кнопку ◊ (Старт/Пауза).

... или досрочная остановка

Для программ, выполняемых при высокой температуре:
– охладите белье: включите **Полоскание** ☼.
– нажмите на кнопку ◊ (Старт/Пауза).
Для программ, выполняемых при низкой температуре:
– включите **Отжим** ☼ или **Слив** ☼.
– нажмите на кнопку ◊ (Старт/Пауза).

Кнопки выбора опций

Перед включением программы и во время ее выполнения можно изменять скорость отжима и температуру. Результат Ваших действий будет зависеть от этапа выполнения программы.

↓ (Темп. °С)

Вы можете изменить показываемую дисплеем температуру стирки. Максимально допустимая температура, которую можно установить, зависит от выбранной программы.

⊖ (Окончание через)

После выбора программы на дисплей выводится ее продолжительность. До начала выполнения программы Вы можете включить задержку ее запуска. Время задержки устанавливается пошагово (один шаг – один час), макс. 24h (часов). Нажимайте на кнопку ⊖ (Окончание через) до тех пор, пока на дисплее не появится необходимое Вам время (h=час). Затем нажмите на кнопку ⏏ (Старт/Пауза).

⊙ (Об./мин)

Вы можете изменить показываемую дисплеем скорость вращения centrifуги. Максимально допустимое число оборотов в минуту, которое можно установить, зависит от выбранной программы.

Дополнительные функции смотрите также обзор программ

☑ (Пятна)	Увеличение продолжительности стирки для более интенсивной очистки сильно загрязненного белья.
↓ (Предварительная стирка)	Для сильно загрязненного белья. Предварительная стирка проводится при макс. 30 °С.
☑ (Облегчение глажения)	Специально разработанный процесс выполнения отжима с заключительным разрыхлением белья. Окончательный отжим в щадящем режиме слегка повышает остаточную влажность белья.
☑ (Доп. полоскание)	Дополнительное полоскание, увеличенная продолжительность стирки. Для областей с очень мягкой водой или для дальнейшего улучшения результата полоскания.

⏏ (Старт/Пауза)

Для включения или прерывания программы.

Сигнал

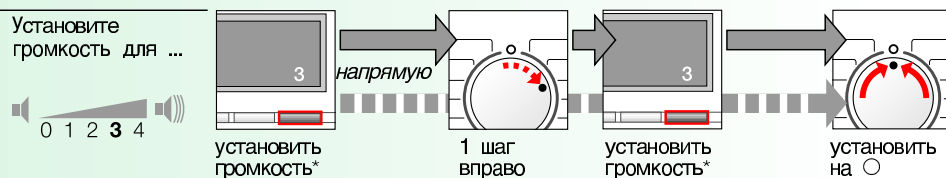
1. Включение режима подачи сигнала



Сигналов, относящихся к кнопкам

Указательных сигналов

2. Установите громкость для ...



*при необх. повторите несколько раз



Важная информация



С целью бережного отношения к белью и машине

- Уберите все из карманов.
- Проследите, чтобы были убраны все металлические предметы (скрепки и пр.).
- Тонкое белье (чулки, гардины, бюстгалтеры с косточками) стирайте в специальной сетке/мешке.
- Застегните замки-молнии, пуговицы на наволочках и пододеяльниках.
- С помощью щетки очистите карманы и отвороты от песка.
- Снимите с гардин кольца или положите их в сетку/мешок.



Перед первой стиркой

Белье не загружайте! Откройте водопроводный кран, залейте в ячею II ок. 1 литра воды и затем загрузите в нее 1/2 мерного стаканчика моющего средства. Установите ручку выбора программ на **Синтетика** 60 °С и нажмите на кнопку ⏏ (Старт/Пауза). По окончании программы установите ручку выбора программ в положение **Выкл.**



Различная степень загрязнения белья

		Новые вещи стирайте отдельно.
легкое		Без предварительной стирки.
		При необходимости предварительно обработайте пятна. Включите дополнительную функцию ☑ (Пятна).
сильное		Загружайте меньше белья. Предварительная стирка. Включите дополнительную функцию ☑ (Пятна).



Замачивание

Загружайте белье одинакового цвета

Загрузите в ячею II средство для замачивания/моющее средство согласно рекомендациям изготовителя. Установите ручку выбора программ на **Хлопок** 30 °С и нажмите на кнопку ⏏ (Старт/Пауза). Примерно через 10 минут нажмите на кнопку ⏏ (Старт/Пауза). По истечении необходимого Вам времени замачивания снова нажмите на кнопку ⏏ (Старт/Пауза) (если программа будет продолжаться) или измените программу.



Подкрахмаливание

Белье не должно быть обработано кондиционером

Подкрахмаливание с использованием жидкого крахмала возможно во всех программах стирки. Дозировка крахмала должна осуществляться в ячею для кондиционера ☑ согласно указаниям изготовителя.



Окрашивание/Отбеливание

Окрашивание только для домашних нужд. Соль может привести к коррозии стальных деталей!

Соблюдайте указания производителя красителя!

Не отбеливайте белье в стиральной машине.



Outdoor (Верхняя одежда)

Белье не должно быть предварительно обработано с использованием кондиционера, придающего ему мягкость.

Предназначенные для машинной стирки специальные моющие средства можно приобрести в спортивных магазинах. Дозировка должна проводиться согласно указаниям изготовителя. Загрузите моющее средство, предназначенное специально для стирки верхней одежды, в ячею II. Установите ручку выбора программ на **Outdoor** 90 °С (Верхняя одежда). Установите необходимую температуру. Нажмите на кнопку ⏏ (Старт/Пауза).



Защита окружающей среды/Рекомендации по экономии

- Всегда загружайте максимально допустимое для выбранной программы количество белья.
- Белье со средним загрязнением стирайте без предварительной стирки.
- Вместо программы **Хлопок** 90 °С используйте программу **Хлопок Эко** 60 °С. Результат стирки будет почти такой же, но энергии израсходуется значительно меньше.
- Дозировку моющего средства проводите согласно рекомендациям изготовителя и с учетом жесткости воды.
- Если белье после стирки будет сушиться в сушильном автомате, то устанавливайте рекомендуемую в инструкции по эксплуатации сушильного автомата скорость отжима.



Программа	Макс. °C	Вид белья	Дополнительные функции, указания
Хлопок	*-90 °C		
Интенсивная	*-60 °C	4,5 кг*	(Пятна), (Предварительная стирка), (Облегчение глажения), (Доп. полоскание)
Хлопок Эко			
Синтетика	*-60 °C	2,5 кг*	Текстильные изделия из хлопка, льна, синтетика или смешанных волокон, не требующие особого ухода
Рубашки/Бизнес	*-60 °C		Не нуждающиеся в глажении рубашки из хлопка, льна, синтетики и смешанных волокон
Смешанное бельё	*-40 °C		Текстильные изделия из хлопка и изделия, не требующие особого ухода
Синтетика Особая			Темный текстиль из хлопка и текстильные изделия темного цвета, не требующие особого ухода
Шерсть	*-40 °C	2,0 кг	Текстильные изделия из шерсти или с содержанием шерсти, пригодные для ручной или машинной стирки
Outdoor			Текстильная верхняя и спортивная одежда, также и с мембранным покрытием для защиты от дождя и ветра
Тонкое бельё/Шёлк	*-30 °C		Для «чувствительных», пригодных для машинной стирки текстильных изделий, напр., из шелка, сатина, синтетики или смешанных волокон (напр., гардин)
Супер 15'	*-40 °C	1,0 кг	Текстильные изделия из хлопка, льна, синтетики или смешанных волокон

Дополнительные программы

Полоскание Отжим Слив Деликатный отжим

i Продолжительность программ оптимально подходит для стирки слегка загрязненных текстильных изделий. При более сильном загрязнении загрузите меньше белья или включите дополнительную функцию, напр., (Пятна). При стирке с максимальной загрузкой с использованием программы, отмеченной звездочкой (*), всегда выбирайте дополнительную функцию (Пятна). В качестве короткой программы - независимо от вида белья - прекрасно подходит программа **Синтетика** 40°C с максимальной скоростью отжима. В программах без предварительной стирки загрузите моющее средство в ячейку II, в программах с предварительной стиркой распределите моющее средство по ячейкам I и II.

Siemens-Elektrogeräte GmbH
Carl-Wery-Str. 34
81739 München/Deutschland

WS12X45A0E
WS10X45A0E

9000 353 650
0508

Параметры расхода

Программа	Доп. функция	Загрузка	Электро-энергия**	Вода**	Продолжительность программы**
Хлопок 40 °C*	(Пятна)	4,5 кг	0,55 кВтч	50 л	2:11 ч
Хлопок Эко 60 °C*	(Пятна)	4,5 кг	0,76 кВтч	40 л	2:15 ч
Хлопок 90 °C	(Пятна)	4,5 кг	1,40 кВтч	59 л	2:11 ч
Синтетика 40 °C*	(Пятна)	2,5 кг	0,45 кВтч	50 л	1:31 ч
Синтетика 40 °C* (можно использовать также в качестве Короткой программы)	-	2,5 кг	0,45 кВтч	40 л	0:55 ч
Смешанное бельё	-	2,0 кг	0,60 кВтч	30 л	0:50 ч
Тонкое бельё/Шёлк	-	2,0 кг	0,20 кВтч	36 л	0:32 ч
Шерсть 30 °C*	-	2,0 кг	0,13 кВтч	30 л	0:40 ч

* Установка программы для испытания согласно действующему европейскому стандарту 60456. Указания по проведению сравнительной проверки: программы проверки тестировались при максимальной загрузке, с выбранной дополнительной функцией (Пятна), с максимальной скоростью отжима. В качестве **короткой программы** для стирки цветного белья выберите программу **Синтетика** 40 °C без использования дополнительной функции (Пятна) и установите максимальную скорость отжима.

** Приведенные в таблице значения параметров отличаются от фактических в зависимости от давления, жесткости и температуры подаваемой воды, температуры окружающей среды, вида, количества и степени загрязненности белья, используемого моющего средства, колебаний напряжения в сети и выбранных дополнительных функций.



Указания по безопасности

- Прочтите инструкции по эксплуатации и установке и все прочие информационные брошюры, прилагаемые к стиральной машине, и поступайте в соответствии с приведенными в них указаниями.
- Сохраните документацию в надежном месте на случай, если она позднее понадобится.

Опасность электрического удара

- Извлекайте вилку только за корпус, никогда не тяните за сетевой шнур!
- Никогда не вставляйте/извлекайте вилку мокрыми руками.

Опасность для жизни

Для отслуживших свой срок бытовых приборов:

- Извлеките вилку из розетки.
- Отрежьте сетевой шнур и уберите его вместе с вилкой подальше.
- Сломайте замок дверцы загрузочного отверстия. В результате маленькие дети не смогут запереться в машине и подвергнуть тем самым свою жизнь опасности.

Опасность удушья

– Картонную упаковку, упаковочную пленку и прочие детали упаковки следует держать подальше от детей.

Опасность отравления

– Храните моющие средства и средства по уходу за бельем в недоступном для детей месте.

Взрыво-опасность

– Вещи, предварительно обработанные чистящими средствами, содержащими растворители (напр., пятновыводителем/промышленным бензином), могут после загрузки в машину привести к взрыву. Поэтому перед стиркой в машине такие вещи следует тщательно выстирать вручную.

Опасность травмирования

- Дверца загрузочного отверстия может очень сильно нагреться.
- Осторожно при сливе горячего раствора моющего средства.
- Не вставайте на стиральную машину.
- Не опирайтесь на открытую дверцу загрузочного отверстия.
- Не вставляйте руку в барабан машины, пока он еще вращается.



– Опасность поражения электрическим током!
Извлекайте вилку из розетки!
– Взрывоопасность! Никаких растворителей!

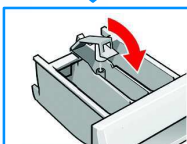
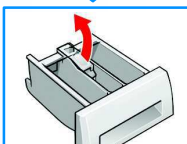
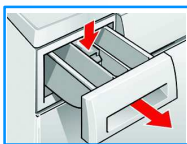
**Корпус машины, панель управления**

- Протрите мягкой, влажной тряпкой.
- Нельзя пользоваться салфетками, губками с шероховатой поверхностью, а также абразивными чистящими средствами (средства для чистки поверхности из нержавеющей стали).
- Сразу же удаляйте остатки моющего и чистящего средств.
- Мыть машину струей воды запрещено.

**Кювету для моющих средств следует чистить ...**

... если в ней накопились остатки моющего средства или кондиционера.

1. Выдвиньте, нажмите на вставку, извлеките полностью.
2. Откиньте крышку вверх.
3. Промойте в воде и просушите.
4. Закройте и зафиксируйте крышку (насадите цилиндр на направляющий штифт).
5. Установите кювету на место.



Оставьте кювету открытой, чтобы испарились остатки воды.

**Барабан стиральной машины**

Оставьте дверцу загрузочного отверстия открытой, чтобы барабан просох. Появились пятна ржавчины – удалите с помощью чистящего средства без содержания хлора, мягкой губкой. Не используйте жесткие металлические щетки.

**Удаление накипи В машине не должно быть белья!**

Отпадает при правильной дозировке моющего средства. Если все-таки в этом возникла необходимость, поступайте согласно указаниям изготовителя средства для удаления накипи по его правильному применению.

Указания на дисплее

в зависимости от модели

F:16	Правильно закройте дверцу загрузочного люка; возможно, было зажато белье.
F:17	Полностью откройте водопроводный кран, подающий шланг перегнут/зажат; проведите чистку фильтра → Стр. 10, давление воды слишком низкое.
F:18	Засорен откачивающий насос; очистите откачивающий насос → Стр. 10 Засорилась канализационная труба или сливной шланг; очистите шланг для слива воды через сифон → Стр. 10.
F:21	Двигатель вышел из строя! Вызовите специалистов сервисного центра! → Инструкция по установке → Стр. 7.
F:23	Вода в поддоне, нарушена герметичность машины. Вызовите специалистов сервисного центра! → Инструкция по установке → Стр. 7.

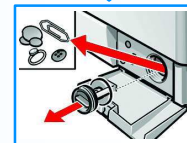
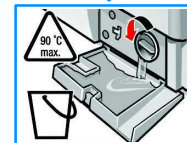
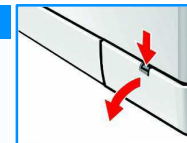
Техническое обслуживание

– Опасность ошпаривания!
Дайте раствору моющего средства остыть!
– Закройте водопроводный кран!

**Насос для слива раствора моющего средства**

Переведите ручку выбора программ в положение **Выкл.**, извлеките вилку из розетки.

1. Откройте крышку отсека для проведения сервисного обслуживания и снимите ее.
2. Осторожно откручивайте крышку насоса до тех пор, пока не польется раствор моющего средства. Когда крышка отсека для проведения сервисного обслуживания наполнится наполовину, закрутите крышку насоса и вылейте воду. Повторяйте процесс до тех пор, пока весь раствор моющего средства не вытечет.
3. Осторожно открутите крышку насоса полностью (в нем еще могут быть остатки воды).
4. Проведите чистку насоса изнутри, почистите резьбу крышки насоса и его корпус (крыльчатка насоса должна свободно вращаться).
5. Установите крышку насоса на место и закрутите ее.
6. Установите на место крышку отсека для проведения сервисного обслуживания и закройте ее.



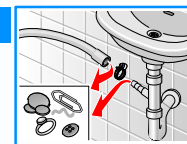
Чтобы при следующей стирке раствор моющего средства не выливался неиспользованным через сливное устройство:

залейте 1 литр воды в ячейку II и включите программу **Слив**.

**Шланг для слива воды через сифон**

Установите ручку выбора программ на **Выкл.**, выньте вилку из розетки.

1. Ослабьте хомут для шланга, осторожно выньте сливной шланг (там может остаться вода).
2. Очистите сливной шланг и место его подсоединения к сифону.
3. Снова установите сливной шланг и закрепите место подсоединения шланга к сифону хомутом.

**Фильтр в системе подачи воды**

Опасность электрического удара!

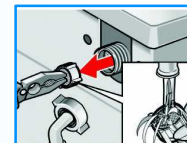
Защитное устройство Aqua-Stop нельзя погружать в воду (в нем имеется электрический клапан).

Сбросьте давление воды в подающем шланге:

1. Закройте водопроводный кран!
2. Включите любую из программ (**кроме** Отжим ☺/Слив ☹).
3. нажмите на кнопку \diamond (**Старт/Пауза**). Прервите программу примерно через 40 секунд.
4. Переведите ручку выбора программ в положение **Выкл.** Извлеките вилку из розетки.

Чистка фильтра:

1. В зависимости от модели машины:
 - Снимите шланг с водопроводного крана. Проведите чистку фильтра с помощью маленькой щетки, или
 - Отсоедините шланг от задней стенки машины. Извлеките фильтр с помощью щипцов и промойте его.
2. Присоедините шланг и проверьте места соединения на герметичность.



- Вода вытекает.
 - Прочно закрепите/замените сливной шланг.
 - Затяните резьбовое соединение подающего шланга с машиной.
- Вода не поступает
Моющее средство не смывается.
 - Не нажата кнопка ◊ (**Старт/Пауза**)?
 - Не открыт водопроводный кран?
 - Возможно, засорился фильтр? Проведите его чистку → Стр. 10.
 - Подающий шланг перегнут или зажат?
- Крышку загрузочного отверстия не удается открыть.
 - Включена защитная функция. Подождите примерно 2 минуты.
 - Выбрана ⊗ (Остановка полоскания = без окончательного отжима) → Стр. 4.
- Программа не включается.
 - Нажата кнопка ◊ (**Старт/Пауза**) или ⊖ (Окончание через)?
 - Закрыт загрузочный люк?
- Раствор моющего средства не сливается.
 - Проведите чистку насоса → Стр. 10.
 - Проведите чистку водосточной трубы и/или сливного шланга.
- Вода внутри барабана не видна.
 - Это не неисправность! Вода находится за пределами видимости.
- Результат отжима неудовлетворительный.
 - Стирайте попеременно крупные и мелкие вещи.
 - Выбрана функция ⊞ (Облегчение глажения)? → Стр. 5.
 - Установлена слишком низкая скорость вращения центрифуги? → Стр. 3.
- Многократные попытки проведения отжима.
 - Это не неисправность! Система контроля избавляется от дисбаланса.
- Ячейка ⊗ не полностью промыта.
 - Проведите чистку ячейки для моющих средств и вставки → Стр. 9.
- Из стиральной машины неприятно пахнет.
 - Выполните программу **Хлопок** ☁☕ **90 °C** без белья. И воспользуйтесь универсальным моющим средством.
- Из ячейки для моющих средств выступает пена.
 - Превышен объем моющего средства?
Смешайте 1 столовую ложку кондиционера с ½ л воды и залейте этот раствор в ячейку II.
(Не подходит для программы стирки верхней одежды!)
 - При следующей стирке загрузите меньше моющего средства.
- Сильные шумы, вибрация и съезжание машины с места во время отжима.
 - Ножки машины зафиксированы? Зафиксируйте ножки машины → Инструкция по установке → Стр. 5.
 - Транспортные крепления сняты? Снимите транспортные крепления → Инструкция по установке → Стр. 4.
- Дисплей/индикаторные лампочки не функционируют во время работы машины.
 - Отключили электроэнергию?
 - Сработал предохранитель? Включите/замените предохранитель.
 - Если неисправность появится снова, обратитесь за помощью в уполномоченный сервисный центр.
- Программа выполняется дольше, чем обычно.
 - Это не неисправность! Многократно распределяя белье внутри барабана, система контроля пытается тем самым справиться с дисбалансом.
 - Это не неисправность – Включилась система контроля уровня пены – будет проводиться дополнительное полоскание.
- На белье остатки моющего средства.
 - Некоторые фосфатосодержащие моющие средства включают в себя нерастворимые в воде компоненты.
 - Включите **Полоскание** ☹ или почистите белье после стирки щеткой.
- Если Вам не удалось устранить неисправность самостоятельно или возникла необходимость в ремонте машины:
 - переведите ручку выбора программ в положение **Выкл.** и извлеките вилку из розетки,
 - закройте водопроводный кран и позвоните в Службу сервиса → Инструкция по установке → Стр. 7.

Инструкция по эксплуатации

ru



Стиральную машину можно вводить в эксплуатацию только после прочтения данной инструкции!
Прочтите также отдельную Инструкцию по установке.
Выполняйте указания по безопасности, приведенные на странице 8!