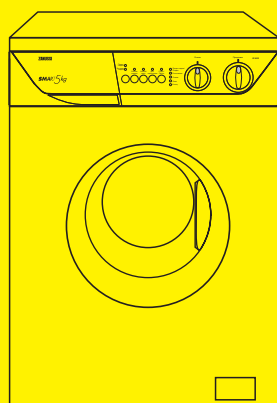


ZANUSSI

СТИРАЛЬНАЯ МАШИНА FE 802 - FE 1002



Содержание

Указания по безопасной эксплуатации машины	3	Рекомендации по стирке	11
Утилизация	4	Сортировка белья	11
Рекомендации по охране окружающей среды	4	Температуры стирки	11
Технические данные	4	Перед загрузкой белья	11
Установка	5	Максимальная загрузка	11
Распаковка	5	Вес белья	11
Размещение	5	Выведение пятен	11
Подключение к водопроводу	5	Моющие средства и добавки	12
Подключение к канализации	6	Как пользоваться машиной	13-14
Подключение к электросети	6	Международные символы на этикетках с указаниями по стирке	15
Ваша новая стиральная машина	7	Программы стирки	
Описание машины	7	Уход за машиной	19
Дозатор моющих средств	7	Чистка корпуса	19
Эксплуатация	8	Прокладка дверцы	19
Панель управления	8	Дозатор моющих средств	19
Органы управления	8-10	Насос для слива воды	19
		Фильтр шланга подачи воды	20
		Аварийный слив	20
		Предотвращение замерзания	20
		Если машина не работает	21-22

Символы, с которыми Вы встретитесь на страницах настоящего руководства, имеют следующее значение:



Предупреждающий треугольный символ и/или соответствующие предупредительные указания (Внимание!, Осторожно!) выделяют сведения, которые чрезвычайно важны для Вашей безопасности или правильной эксплуатации машины.



Обозначенная данным символом информация содержит дополнительные сведения и практические указания по использованию машины.



Данным символом обозначены сведения и рекомендации по экономичному и экологичному использованию машины.

**Наш вклад в защиту окружающей среды:
мы используем
вторично переработанную бумагу.**



Указания по безопасной эксплуатации машины

Мы просим Вас внимательно ознакомиться с данным руководством, уделив особое внимание нижеприведенным правилам техники безопасности. Мы рекомендуем Вам хранить настоящее руководство для будущих консультаций и передавать его новому владельцу машины в случае ее продажи или уступки. Следующие указания приведены в интересах Вашей безопасности. Вы должны внимательно ознакомиться с ними перед тем, как приступить к установке и эксплуатации машины.

Установка

- При распаковке машины убедитесь в том, что она не повреждена. В случае сомнений не пользуйтесь машиной, а обратитесь к поставщику машины немедленно.
- Перед началом эксплуатации машины следует удалить все внутренние элементы упаковки. В случае, если транспортировочные крепления не будут удалены или будут удалены не полностью, машина или прилегающая к ней мебель может получить серьезные повреждения. См. соответствующий параграф в настоящем руководстве.
- Любые работы по электрическому подключению, необходимые для установки машины, должны выполняться квалифицированным электриком.
- Любые работы по подключению к водопроводу и канализации, необходимые для установки машины, должны выполняться квалифицированным сантехником.
- После установки машины убедитесь, что она не стоит на сетевом шнуре.
- Если машина установлена на полу с ковровым покрытием, удостоверьтесь, что воздух может свободно циркулировать между ножками машины и полом.

Эксплуатация

- Данная машина предназначена только для бытового применения. Она не должна использоваться в целях, отличных от тех, для которых она предназначена.
- Стирайте только белье, предназначенное для машинной стирки, а также белье, на этикетке которого стоит значок “ручная стирка”. Следуйте инструкциям, помещенным на этикетке каждой вещи.
- Не перегружайте машину. Следуйте указаниям, приведенным в настоящем руководстве.
- Удостоверьтесь в том, что все карманы подлежащих стирке вещей пустые. Такие предметы, как монеты, булавки, заколки и винтики могут серьезно повредить машину.
- Не стирайте в машине одежду, загрязненную нефтью, денатуратом, трихлорэтиленом и т.п. Если такие жидкости использовались для выведения пятен перед стиркой, подождите, пока они полностью испарятся и только потом кладите белье в машину.

- Мелкие предметы, такие как носки, пояса и т.д. следует перед стиркой помещать в мешочек или в наволочку, иначе во время стирки они могут застрять между баком и барабаном.
- Используйте только рекомендованное количество смягчителя ткани. Его чрезмерное количество может повредить белье.
- Когда машина не используется, оставляйте ее дверцу слегка приоткрытой. Это способствует сохранению прокладки дверцы и предотвращает образование затхлых запахов.
- Перед тем, как открывать дверцу, всегда убеждайтесь в том, что вода из машины полностью слита. В противном случае слейте воду в соответствии с указаниями, приведенными в настоящем руководстве.
- После использования всегда отключайте машину от электросети и закрывайте кран подачи воды.

Общие правила безопасности

- Ремонт машины должен выполняться только квалифицированными специалистами. Ремонт, выполненный неопытными лицами, может явиться источником серьезной опасности. Обращайтесь в авторизованный сервисный центр.
- Никогда не тяните за кабель, чтобы вынуть сетевой шнур из розетки; всегда беритесь за саму вилку.
- При стирке с высокой температурой воды стекло дверцы может сильно нагреться. Не касайтесь его!


Безопасность детей

- Зачастую дети не осознают, насколько опасными могут быть электроприборы. Во время работы машины следует внимательно следить за детьми и не позволять им играть с ней.
- Упаковочные материалы (например, полиэтиленовая пленка, пенопласт) могут быть опасными для детей - они могут стать причиной удушья! Держите их вне досягаемости детей.
- Храните все моющие средства в надежном месте, недоступном для детей.
- Проверяйте, чтобы дети и домашние животные не забирались в барабан.
- В случае утилизации машины обрежьте сетевой шнур как можно ближе к основанию прибора и уничтожьте вилку вместе с обрезанным куском. Выведите из строя дверную защелку, чтобы дети, играя, не оказались заблокированными в машине.



Утилизация

Упаковочные материалы

Материалы, помеченные символом , подлежат вторичной переработке.

>PE<=полиэтилен


>PS<=полистирол

>PP<=полипропилен

Это означает, что они могут быть подвергнуты повторной переработке при условии, что выбрасывая их, Вы поместите их в специальные контейнеры для сбора таких отходов.

Машина

При утилизации Вашей старой машины помещайте ее в специально отведенные места. Способствуйте поддержанию чистоты у себя в стране!

Символ  на самом изделии или сопроводительной документации указывает, что при утилизации данного изделия с ним нельзя обращаться как с обычными бытовыми отходами. Вместо этого, его следует сдавать в соответствующий пункт приемки электрического и электронного оборудования для последующей утилизации. Обеспечив правильную утилизацию данного изделия, Вы сможете предотвратить потенциальные негативные последствия для окружающей среды и здоровья человека, которые могли бы иметь место в противном случае. За более подробной информацией о правилах утилизации и переработки данного изделия обращайтесь в местные органы власти, в службу по утилизации отходов или в магазин, в котором Вы приобрели данное изделие.



Рекомендации по охране окружающей среды

Для экономии воды, энергии и с целью бережного отношения к окружающей среде рекомендуем Вам выполнять следующие рекомендации:

- Белье обычной степени загрязнения можно стирать без предварительной стирки для экономии моющих средств, воды и времени (это означает и меньшее загрязнение окружающей среды!).
- Машина работает более экономично при полной загрузке. Не перегружайте машину!
- При должной обработке пятна и небольшие загрязнения могут быть удалены перед стиркой; тогда белье можно стирать при более низкой температуре.
- Отмеряйте моющее средство в зависимости от жесткости воды, степени загрязнения и количества стираемого белья.

Технические данные

РАЗМЕРЫ	Высота	85 см
	Ширина	60 см
	Глубина	54 см
МАКСИМАЛЬНАЯ ЗАГРУЗКА	Хлопок	5 кг
	Синтетика	2 кг
	Деликатные ткани	2 кг
	Шерсть	1 кг
СКОРОСТЬ ОТЖИМА		макс. 800 об/мин (FE 802) макс. 1000 об/мин (FE 1002)
НАПРЯЖЕНИЕ/ЧАСТОТА ПИТАНИЯ		220-230 В/50 Гц
ПОЛНАЯ ПОТРЕБЛЯЕМАЯ МОЩНОСТЬ		2200 Вт
МИНИМАЛЬНЫЙ НОМИНАЛ ПРЕДОХРАНИТЕЛЯ		10 А
ДАВЛЕНИЕ ВОДЫ	Минимальное	0,05 МПа
	Максимальное	0,8 МПа



Данное изделие удовлетворяет требованиям следующих Директив Европейского Союза: 73/23/ЕЕС от 19/02/73 по низкому напряжению 89/336/ЕЕС от 03/05/89 по электромагнитной совместимости.

Установка

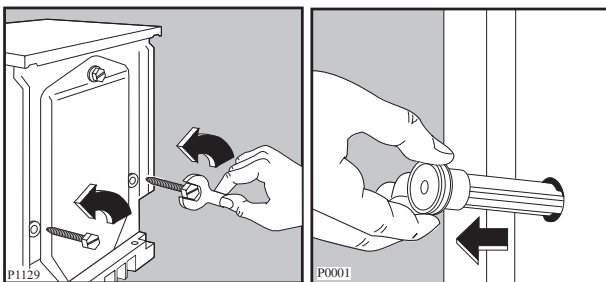
Распаковка



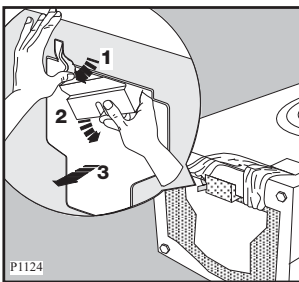
Все транспортировочные болты и элементы упаковки должны быть сняты перед началом эксплуатации машины.

Рекомендуем Вам сохранить все транспортировочные приспособления для того, чтобы их можно было снова использовать в случае новой транспортировки машины.

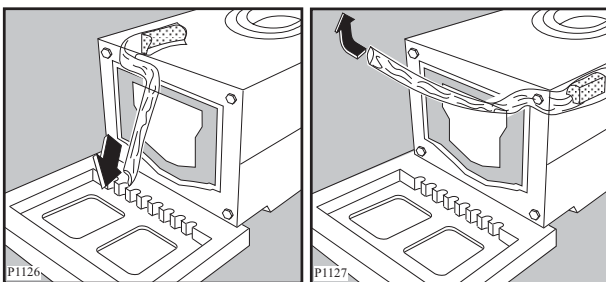
1. С помощью гаечного ключа отвинтите и снимите два нижних болта на задней панели. Выньте две пластмассовые шпильки из отверстий в которые были закручены болты.



2. Положите машину на заднюю панель, обращая внимание на то, чтобы не пережать шланги. Такую возможность можно предотвратить, положив на пол под машину один из угловых элементов упаковки.
3. Удалите блок из полистирола с нижней части машины и выньте два полиэтиленовых пакетика.

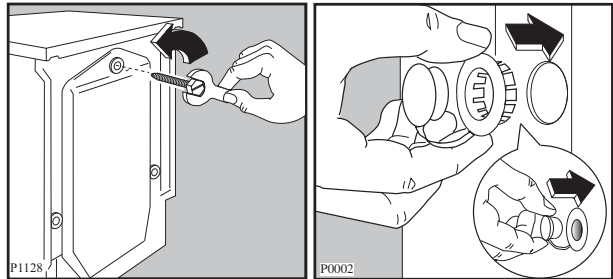


4. Очень осторожно удалите левый полиэтиленовый пакетик, сдвигая его вправо и затем - вниз.
5. Очень осторожно удалите правый полиэтиленовый пакетик, сдвигая его влево и затем - вверх.



6. Поставьте машину в вертикальное положение и выньте оставшийся на задней панели болт. Выньте соответствующую пластмассовую шпильку.

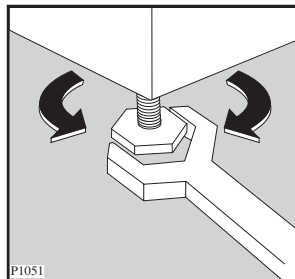
7. Закройте все образовавшиеся отверстия заглушками, которые Вы найдете в пакете, содержащем руководство по эксплуатации.



Размещение

Установите машину на ровный твердый пол. Убедитесь, что ковры, дорожки и т.д. не препятствуют циркуляции воздуха вокруг машины. Убедитесь, что машина не касается стен или других кухонных приборов.

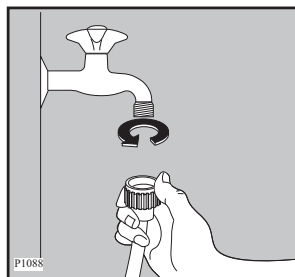
Тщательно выровняйте машину, вкручивая или выкручивая регулируемые ножки. Никогда не подкладывайте картон, куски дерева или тому подобные материалы для компенсации неровностей пола.



Подсоединение к водопроводу

Присоедините шланг подачи воды к водопроводному крану с резьбой 3/4".

Не применяйте для соединения ранее использовавшиеся шланги.

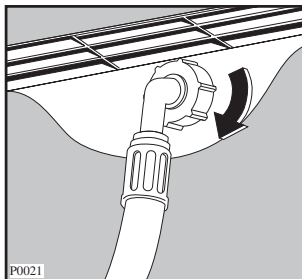


Внимание!

Перед подсоединением машины к новой водопроводной трубе или к трубе, не использовавшейся в течение значительного времени, спустите достаточное количество воды для того, чтобы удалить загрязнения, которые могут иметься в трубах.

Другой конец шланга подачи воды, подсоединенный к машине, может быть развернут в любом

направлении. Для этого достаточно ослабить гайку, развернуть шланг и снова затянуть гайку, убедившись в отсутствии утечки воды.



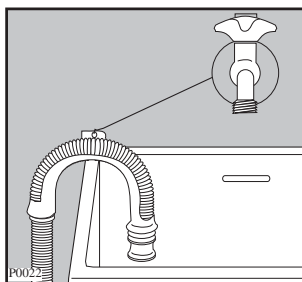
Шланг подачи воды не подлежит удлинению. Если он слишком короткий, а Вы не хотите перемещать водопроводный кран, Вам придется купить новый, более длинный шланг, специально предназначенный для данной цели.

Подсоединение к канализации

Конец сливного шланга можно устанавливать тремя способами:

Подвесить над краем раковины, используя пластмассовую направляющую, входящую в комплект поставки машины. В этом случае убедитесь, что шланг не соскочит во время слива воды.

Для обеспечения этого шланг можно привязать к крану куском шпагата или прикрепить к стене.

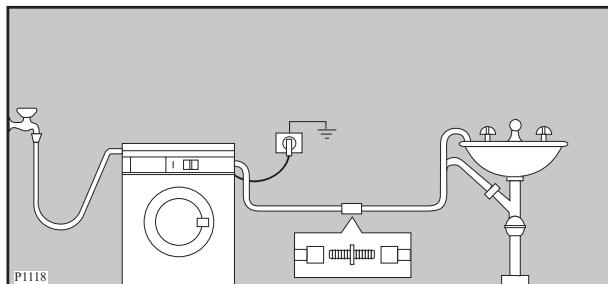


Подключить к ответвлению сливной трубы раковины. Это ответвление должно находиться над сифоном раковины так, чтобы высота места сгиба шланга от пола составляла не менее 60 см.

Подсоединить непосредственно к сливной трубе на высоте не менее 60 см и не более 90 см.

Конец сливного шланга всегда должен **вентилироваться**, т.е. внутренний диаметр сливной трубы должен быть шире внешнего диаметра сливного шланга.

Сливной шланг не должен иметь перегибов.



Для обеспечения правильной работы машины сливной шланг должен быть всегда подвешен за соответствующий кронштейн, расположенный в верхней части задней панели машины.

Подключение к электросети

Машина рассчитана на питание от однофазной сети переменного тока напряжением 220-230 В и частотой 50 Гц.

Убедитесь, что электрическая сеть у Вас дома в состоянии выдержать максимальную мощность, потребляемую машиной, (2,2 кВт); при этом следует учесть и другие эксплуатируемые Вами электроприборы.

Включайте машину в заземленную розетку.



Изготовитель снимает с себя всякую ответственность за ущерб, который может быть причинен вследствие несоблюдения указанных правил техники безопасности. В случае необходимости замены сетевого шнура замена должна быть выполнена нашим сервисным центром.

Необходимо, чтобы после установки машины к месту подключения обеспечивался легкий доступ.

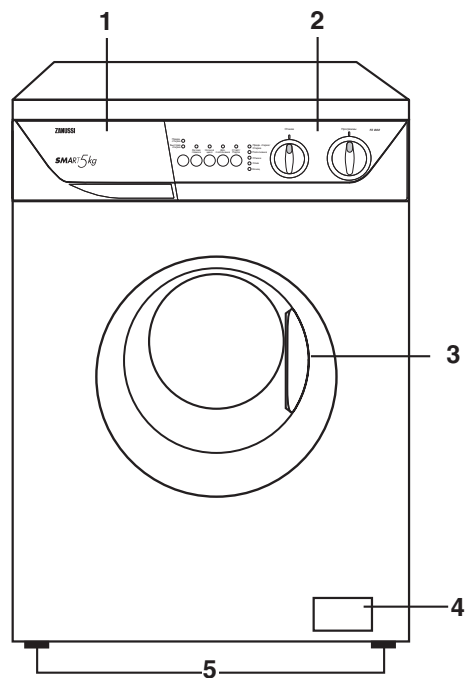
Ваша новая стиральная машина

Эта новая стиральная машина удовлетворяет всем современным требованиям, предъявляемым к эффективной стирке белья, при низком расходе воды, энергии и моющих средств.




- **Автоматическое охлаждение воды в машине** с 95° до 60°C перед сливом во избежание деформации сливных труб.
- **Специальная программа стирки шерстяных изделий** благодаря специальной системе щадящей стирки обеспечивает максимально бережное отношение к Вашим шерстяным вещам.
- **Устройство обнаружения дисбаланса** предотвращает вибрацию при отжиге.
- **ЭКО-клапан** обеспечивает полное использование моющего средства и уменьшает потребление воды, а также электроэнергии.

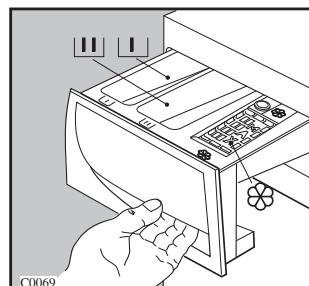
Описание машины

- 1 Дозатор моющих средств
- 2 Панель управления
- 3 Ручка дверцы
- 4 Фильтр сливного шланга
- 5 Регулируемые ножки



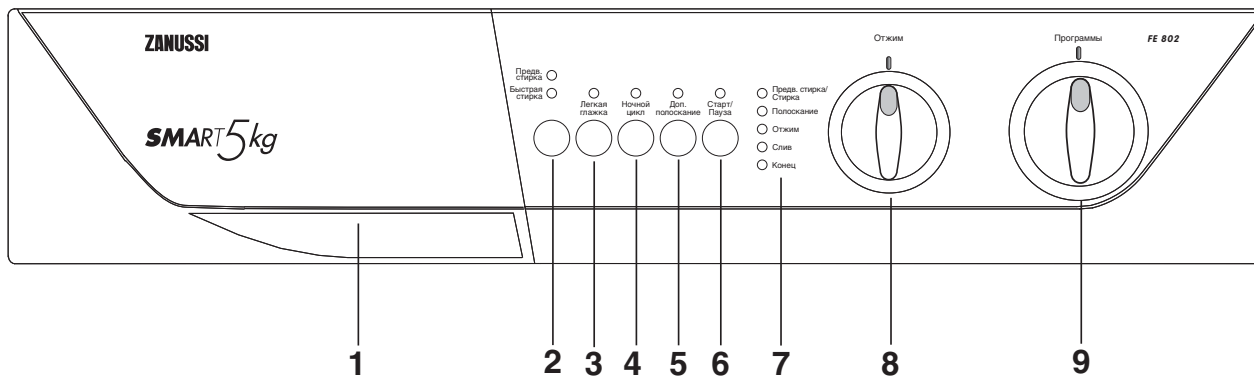
Дозатор моющих средств

-  Отделение для дозирования порошка для предварительной стирки
-  Отделение для дозирования порошка для основной стирки
-  Отделение для смягчителя тканей, крахмала



Эксплуатация

Панель управления



1 Дозатор моющих средств

Кнопки дополнительных функций

В зависимости от программы возможно сочетание различных функций. Их следует выбирать после выбора нужной программы и до нажатия кнопки СТАРТ/ПАУЗА.

При нажатии этих кнопок загораются соответствующие индикаторные лампочки. При их повторном нажатии индикаторные лампочки гаснут. При выборе ошибочной функции индикаторные лампочки мигают в течение примерно 2 секунд.

2 Кнопка “Дополнительные функции”

Нажимайте эту кнопку для выбора следующих дополнительных функций:

- **Предварительная стирка**
Выбирайте эту функцию, если Вы хотите выполнить предварительную стирку Вашего белья при температуре 30°C перед основным циклом (невозможна с программами для шерсти и ручной стирки).
- **Быстрая стирка**
Эта кнопка позволяет Вам выбрать функцию БЫСТРАЯ СТИРКА для слабозагрязненного белья (невозможна с программами для шерсти, ручной стирки и программой 60E).
Время стирки будет уменьшено в зависимости от типа белья и выбранной температуры. Макс. загрузка для хлопка 3 кг.

3 Кнопка “Легкая глажка”

При нажатии этой кнопки белье стирается и отжимается очень бережно во избежание образования складок. Это облегчает его глажку. Кроме того, машина выполняет при этом 6 полосканий вместо 3 для программ стирки изделий из хлопка и 4 полоскания вместо 3 для программ стирки изделий из синтетики. Эту функцию можно использовать только с программами стирки хлопка и синтетики.

4 Кнопка “Ночной цикл”

При выборе этой функции машина не сливает воду после последнего полоскания, чтобы на белье не образовывались складки.

Так как все этапы отжима отменяются, этот цикл стирки совсем бесшумный и может использоваться ночью, когда действует более низкий тариф на электроэнергию.

Машина выполнит при этом 3 добавочных полоскания для программ стирки изделий из хлопка и 1 добавочное полоскание для программ стирки изделий из синтетики.

По окончании цикла горит индикаторная лампочка, соответствующая функции **Ночной цикл**, подсветка кнопки “Старт/Пауза” гаснет и загорается лампочка “Конец”, при этом нельзя открыть дверцу, что служит напоминанием о необходимости слить воду.

Для слива воды имеются 2 возможности:

- Выбрать программу “Слив” - вода при этом сливается без отжима.
- Выбрать программу “Отжим”. Выберите скорость отжима с помощью селектора скорости, затем нажмите кнопку “Старт/Пауза”. После слива воды белье будет отжато с заданной скоростью отжима.

Внимание!

Перед выбором программы “Слив” или программы “Отжим” селектор должен быть установлен на “0”.

5 Кнопка “Дополнительное полоскание”

Функцию “Дополнительное полоскание” можно выбрать для всех программ **кроме программ стирки шерстяных изделий и ручной стирки**. Машина при этом выполнит 2 дополнительных цикла полоскания. Эта опция рекомендуется для людей, страдающих аллергией на моющие средства, а также в зонах с очень мягкой водой.

6 Кнопка “Старт/Пауза”

После выбора нужной программы нажмите эту кнопку для запуска стиральной машины; подсветка этой кнопки перестанет мигать и загорится постоянным светом.

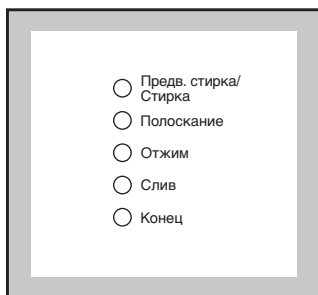
Для прерывания выполняемой программы нажмите кнопку Старт/Пауза: подсветка этой кнопки замигает.

Для возобновления работы программы с той точки, в которой она была прервана, **снова нажмите кнопку Старт/Пауза**.

7 Дисплей выполнения программы

После выбора программы стирки загораются индикаторные лампочки, соответствующие ее различным этапам.

После запуска программы гореть будет только лампочка, соответствующая ее текущему этапу.

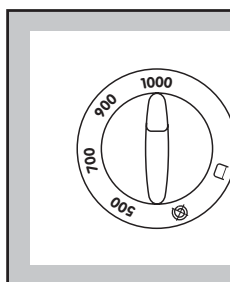


- **Предварительная стирка/Стирка:** когда горит эта лампочка, машина выполняет предварительную стирку/основной цикл стирки.
- **Полоскание:** когда горит эта лампочка, машина выполняет полоскание белья.
- **Отжим:** когда горит эта лампочка, машина выполняет отжим.
- **Слив:** когда горит эта лампочка, машина выполняет слив.
- **Конец:** окончание программы
Лампочка “Конец” мигает в случае неисправностей:
- 4 мигания = дверца не закрыта
- 2 мигания = из машины не сливается вода
- 1 мигание = машина не заполняется водой
- 11 миганий = пониженное напряжение
Об устранении неисправностей см. в параграфе “Если машина не работает”.

8 Селектор скорости отжима

Этот селектор позволяет уменьшить скорость заключительного и промежуточного отжимов или выбрать функцию БЕЗ ОТЖИМА или ОСТАНОВКА

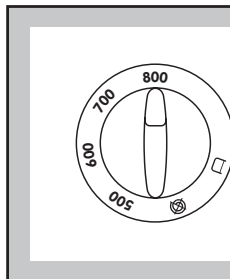
ПОЛОСКАНИЯ (антискладка) .



программ стирки изделий из деликатных тканей.

Модель FE 1002

Указанные на селекторе скорости относятся к программам для стирки изделий из хлопка. Положение 1000 соответствует 900 об/мин для программ стирки изделий из синтетики и шерсти, ручной стирки и 700 об/мин для программ стирки изделий из деликатных тканей.



Модель FE 802

Положение 800 соответствует 800 об/мин для программ стирки изделий из хлопка, синтетики, шерсти, ручной стирки и 700 об/мин для программ стирки изделий из деликатных тканей. Положение 500 соответствует 500 об/мин для программ стирки изделий из синтетики и шерсти, ручной стирки и 450 об/мин для программ стирки изделий из деликатных тканей (на обеих моделях).

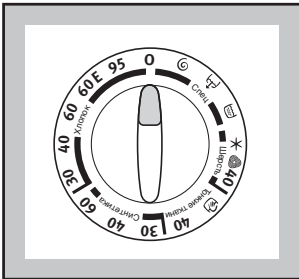
программ стирки изделий из синтетики и шерсти, ручной стирки и 450 об/мин для программ стирки изделий из деликатных тканей (на обеих моделях).

- БЕЗ ОТЖИМА при выборе этой функции все этапы отжима отменяются. Ее следует использовать для особо тонкого белья. Машина дополнительно выполнит 3 полоскания для программ стирки изделий из хлопка и 1 полоскание для программы стирки изделий из синтетики.
- ОСТАНОВКА ПОЛОСКАНИЯ (антискладка) : при выборе этой функции вода после последнего полоскания не сливается для предотвращения образования складок. По окончании этой программы горит индикаторная лампочка “Конец”, напоминая о необходимости слить воду. Также нельзя открыть дверцу.

Для выполнения слива:

- поверните селектор программ на “0”
- выберите программу Слив или Отжим . С помощью селектора скорости отжима Вы можете выбрать нужную Вам скорость. Если селектор остается в положении или , машина выполнит отжим на скорости 400 об/мин.
- нажмите кнопку СТАРТ/ПАУЗА.

9 Селектор программ



Селектор программ можно поворачивать как по часовой, так и против часовой стрелки.

Положение **0** соответствует отмене программы/выключению машины.

По окончании программы селектор программ следует вернуть в положение 0 для выключения машины.

ВНИМАНИЕ!

Если во время выполнения той или иной программы Вы установите селектор программ в положение, соответствующее другой программе, индикаторные лампочки дисплея выполнения программы замигают и будут мигать в течение 2 секунд. При этом машина не будет выполнять вновь выбранную программу.

i Рекомендации по стирке

Сортировка белья

Руководствуйтесь символами на этикетке каждой вещи и инструкциями по стирке, данными изготовителями.

Рассортируйте белье следующим образом: белое белье, цветное белье, синтетика, тонкое деликатное белье, шерсть.

Температура

- 95°** для белого хлопчатобумажного и льняного белья с обычной степенью загрязнения (например, салфеток, полотенце, скатертей, простыней...)
- 60°** для нелиняющего цветного белья с обычной степенью загрязнения....) из льняных, хлопчатобумажных или синтетических тканей и для слабозагрязненного хлопчатобумажного белого белья (например, нижнего белья).
- ✱ (холодная стирка) 30°-40°** для деликатных вещей (например, занавесей), смешанного белья, включающего в себя изделия из синтетики и шерсти.

Перед загрузкой белья

Никогда не стирайте вместе белое и цветное белье. Во время стирки белое белье может потерять свою белизну.

Новое цветное белье может полинять при первой стирке; поэтому, первый раз его следует стирать отдельно.

Убедитесь, что в белье не осталось металлических предметов (например, заколок, шпилек, булавок).

Застегните наволочки и молнии, крючки и кнопки. Завяжите ремешки или длинные ленты.

Перед стиркой удалите стойкие пятна. Протрите особо загрязненные участки специальным моющим средством или чистящей пастой.

С особой осторожностью обращайтесь с занавесями. Снимите крючки или завяжите занавески в мешок или сетку.

Максимальная загрузка

Рекомендованная загрузка приведена в таблице программ.

Общие правила:

Хлопок, лен: барабан должен быть полон, но не утрамбован;

Синтетика: барабан должен быть заполнен не более,

чем наполовину;

Тонкое белье и шерсть: барабан должен быть заполнен не более, чем на одну треть;

Максимальная загрузка позволяет наиболее эффективно использовать воду и электроэнергию.

Для сильнозагрязненного белья уменьшайте загрузку.

Вес белья

См. ориентировочные значения веса:

купальный халат	1200 г
салфетка	100 г
пододеяльник	700 г
простыня	500 г
наволочка	200 г
скатерть	250 г
махровое полотенце	200 г
кухонное полотенце	100 г
ночная рубашка	200 г
женские трусы	100 г
толстая мужская рубашка	600 г
мужская рубашка	200 г
мужская пижама	500 г
блузка	100 г
мужские трусы	100 г

Выведение пятен

Некоторые пятна могут не отстираться только водой и моющим средством. Поэтому, рекомендуется обработать их перед стиркой.

Кровь: промойте свежие пятна холодной водой. Засохшие пятна следует замочить на ночь со специальным моющим средством, затем потереть их в мыльном растворе.

Масляные краски: смочите пятновыводителем на бензиновой основе, положите вещь на мягкую подстилку и промокните пятно; выполните обработку несколько раз.

Засохшие жирные пятна : смочите скипидаром, положите вещь на мягкую подстилку и кончиками пальцев промокните пятно с помощью хлопчатобумажного тампона.

Ржавчина: используйте растворенную в горячей воде щавелевую кислоту или специальное средство для выведения пятен ржавчины в холодном виде. Будьте осторожны со старыми пятнами ржавчины, так как структура целлюлозы под ними повреждена и ткань может порваться.

Пятна плесени: обработайте отбеливателем и тщательно сполосните (только для белого и цветного белья, устойчивого к хлору).

Травяные пятна: слегка обработайте мылом, затем

отбеливателем (только для белого и цветного белья, устойчивого к хлору).

Шариковая ручка и клей: смочите ацетоном (*), положите вещь на мягкую подстилку и промокните пятно.

Губная помада: смочите ацетоном, как указано выше, затем обработайте пятно денатуратом. Удалите оставшиеся на белых тканях следы с помощью отбеливателя.

Красное вино: замочите с моющим средством, прополощите и обработайте уксусной или лимонной кислотой, затем еще раз прополощите. Обработайте оставшиеся следы отбеливателем.

Чернила: в зависимости от состава чернил сначала смочите пятно ацетоном (*), затем уксусной кислотой; удалите оставшиеся на белых тканях следы с помощью отбеливателя, затем тщательно прополощите.

Пятна гудрона: сначала обработайте пятновыводителем, денатуратом или бензином, затем потрите, используя чистящую пасту.

(* не используйте ацетон для чистки предметов из искусственного шелка.

Моющие средства и добавки

Хорошие результаты стирки также зависят от выбора моющего средства и правильности его дозировки, это способствует предотвращению излишнего загрязнения окружающей среды. Несмотря на свою биоразлагаемость, моющие средства содержат вещества, которые при попадании в окружающую среду в большом количестве могут нарушить хрупкое равновесие в природе.

Выбор моющего средства зависит от типа ткани (тонкие деликатные ткани, шерсть, хлопок и т.д.), цвета, температуры стирки и степени загрязнения.

В данной стиральной машине можно использовать все обычно имеющиеся в продаже моющие средства для машинной стирки:

- стиральные порошки для всех типов тканей,
- стиральные порошки для деликатных изделий из тонких тканей (макс. температура 60°C) и шерстяных изделий,
- жидкие моющие средства, предпочтительно для низкотемпературных программ стирки (макс. температура 60°C) для всех типов тканей или специально предназначенные для стирки шерстяных изделий.

Моющие средства и добавки следует размещать в соответствующие отделения дозатора моющих средств перед началом выполнения программы стирки.

При использовании концентрированных порошковых или жидких моющих средств следует выбирать программу **без** предварительной стирки.

Залейте жидкое моющее средство в отделение дозатора, помеченное символом **Ш**, **непосредственно перед** запуском программы стирки.

Добавки для смягчения или крахмаливания белья следует заливать в отделение дозатора, помеченное символом **⊗** перед запуском программы стирки.

При дозировке моющих средств и добавок руководствуйтесь указаниями изготовителя и **не превышайте отметку «MAX» на стенке дозатора.**

Количество используемого моющего средства

Тип и количество моющего средства зависят от типа ткани, величины загрузки, степени загрязнения белья и жесткости используемой воды.


Жесткость воды измеряется в так называемых градусах жесткости. Информацию о жесткости воды в вашем районе можно получить в службе водоснабжения или от местных органов власти.

Следуйте указаниям изготовителя моющего средства по дозировке.

Используйте меньшее количество моющего средства если:

- Вы стираете небольшое количество белья,
- белье слабо загрязнено,
- во время стирки образуется много пены.

i Как пользоваться машиной

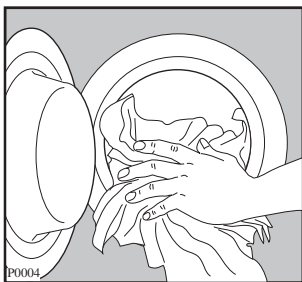
Перед первой стиркой мы рекомендуем Вам налить 2 литра воды в отделение для основной стирки  дозатора моющих средств, чтобы привести в действие ЕКО-клапан. Затем без белья выполните цикл стирки изделий из хлопка при 95°C, чтобы прочистить бак и барабан. Насыпьте половину рекомендованного объема стирального порошка в отделение основной стирки дозатора и запустите машину.

1. Положите белье в барабан


Откройте дверцу.


Кладите белье в барабан по одной вещи, стараясь максимально развернуть каждую.

Закройте дверцу.




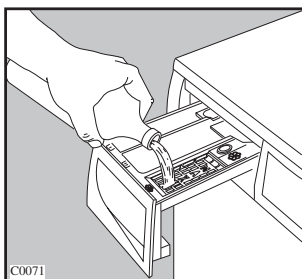
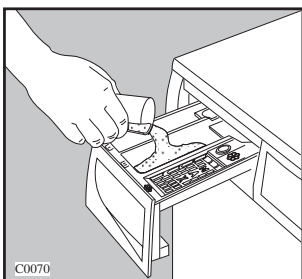
2. Отмерьте моющее средство

Вытяните до упора дозатор моющих средств. Отмерьте количество моющего средства, рекомендованное изготовителем, и засыпьте его в отделение основной стирки дозатора, помеченное символом .

Если Вы хотите выполнить предварительную стирку, засыпьте моющее средство в соответствующее отделение, помеченное символом .

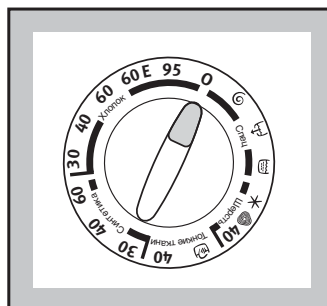
3. Отмерьте добавки

При наличии такой необходимости насыпьте смягчитель тканей в отделение дозатора, помеченное символом , не превышая отметку «MAX».



4. Выберите нужную программу

Поверните селектор программ на нужную программу. Начнет мигать подсветка кнопки СТАРТ/ПАУЗА.

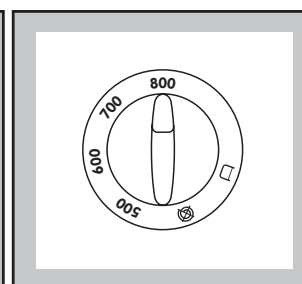
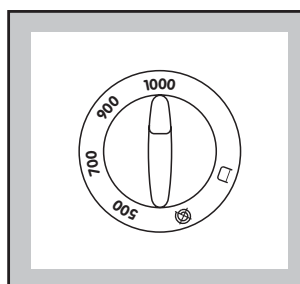


5. Выберите скорость отжима, или

Поверните селектор скорости отжима в нужное положение.

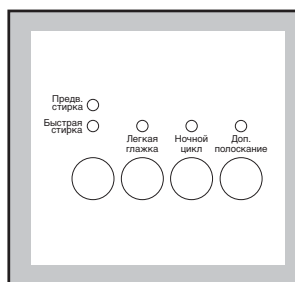
FE 1002

FE 802



6. Выберите нужные дополнительные функции

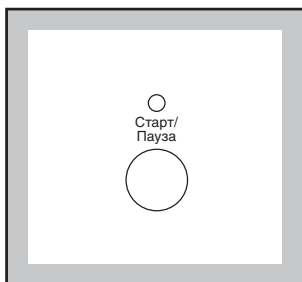
Индикаторные лампочки, соответствующие нажатым кнопкам, загорятся.



7. Запустите программу

Для запуска выбранной программы нажмите кнопку СТАРТ/ПАУЗА; мигание ее подсветки прекратится.

Индикаторная лампочка **Предварительная стирка/Стирка** загорится.



8. Изменение функции или программы

Любую функцию можно изменить до того, как программа приступила к ее выполнению. Перед внесением в программу любых изменений Вы должны установить машину на паузу, нажав кнопку **"Старт/Пауза"**.

Изменить текущую программу можно только путем **ее отмены**.

Поверните селектор программ в положение **"O"** и затем - в положение, соответствующее новой программе.

Запустите новую программу, нажав кнопку **"Старт/Пауза"**.

9. Прерывание программы

Нажмите кнопку **"Старт/Пауза"** для прерывания текущей программы, при этом загорится ее подсветка. Снова нажмите эту кнопку для возобновления выполнения программы.

10. Отмена программы

Поверните селектор на **O** для отмены выполняемой программы. Теперь Вы можете выбрать новую программу.

11.Открытие дверцы после запуска программы


Вначале установите машину на паузу, нажав кнопку СТАРТ/ПАУЗА.


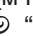
Если по истечении 2 минут дверца не открывается, это может означать, что вода в машине уже греется, или что уровень воды выше нижнего края дверцы, или что барабан вращается.

Если дверца не открывается, но Вам необходимо открыть ее, Вам придется выключить машину, повернув селектор программ на **"O"**. Примерно через 2 минуты дверцу можно будет открыть (обращайте внимание на уровень воды и на температуру!).

12. Окончание программы

Машина останавливается автоматически.

Если была выбрана функция **Остановка полоскания** , индикаторная лампочка **Конец** продолжает гореть, а дверца остается заблокированной, напоминая Вам о том, что перед тем, как открыть дверцу, следует слить воду из машины.

Для этого поверните селектор программ на **"O"** и затем на программу  **"Слив"** или  **"Отжим"**. Программа отжима будет выполнена на максимальной скорости. Для предотвращения образования складок на изделиях из синтетики, тонких деликатных тканях и шерсти скорость отжима можно уменьшить с помощью соответствующего селектора.

По окончании программы поверните селектор программ на **"O"** для выключения машины.









Подождите около двух минут перед тем, как открывать дверцу, чтобы дать время сработать электрическому механизму ее разблокировки.




Достаньте белье из барабана и тщательно проверьте, что барабан пуст, во избежание того, чтобы случайно оставленные в нем вещи не оказались повреждены при последующей стирке (например, они могут сесть) или не полиняли при стирке совместно с белым бельем.






Если Вы больше не будете стирать, закройте кран подачи воды.





Оставьте дверцу открытой для предотвращения образования плесени и неприятных запахов.

1 **Этикетки на белье с указаниями по стирке**
 Очень часто на белье есть этикетки с указаниями по стирке.

НОРМАЛЬНАЯ СТИРКА  СТИРКА  БЕРЕЖЛИВАЯ СТИРКА						
	Стирка при 95°	Стирка при 60°	Стирка при 40°	Стирка при 30°	Ручная стирка	Не стирать в воде

		
ОТБЕЛЛИВАНИЕ	Можно отбеливать в холодной воде	Не отбеливать

				
ГЛАЖЕНИЕ	Гладить при 200° макс.	Гладить при 150° макс.	Гладить при 110° макс.	Не гладить

				
ХИМЧИСТКА	Химчистка любым растворителем	Химчистка бензином, чистым спиртом, перхлоратом, R111 - R113	Химчистка бензином, чистым спиртом, R113	Не подлежит химчистке








				 	
СУШКА	Сушка в развешанном виде	Сушка без отжима	Сушка на плечиках	Нормальная температура Низкая температура	Можно сушить в машине
					Не сушить в машине

Таблица программ

ПРОГРАММЫ ДЛЯ СТИРКИ ИЗДЕЛИЙ ИЗ ХЛОПКА






Тип ткани	Программа/ Температура	Тип белья	Дополнительные функции	Макс. загрузка белья	Расход*		
					Энергия кВт час	Вода л	Мин. длительность
Белый хлопок	95°	Простыни, столовое белье, полотенца, скатерти	Предварительная стирка, Быстрая стирка, Дополнительное полоскание, Остановка полоскания, Отжим, Без отжима, Легкая глажка, Ночной цикл	5 кг	20	53	145
Белое и нелиняющее цветное хлопчатобумажное белье	60°E** Экономичная программа	Простыни, столовое белье, полотенца, скатерти	Предварительная стирка, Быстрая стирка, Остановка полоскания, Отжим, Без отжима, Легкая глажка, Ночной цикл	5 кг	0,85	49	135
Белое и нелиняющее цветное хлопчатобумажное белье	60°	Белье обычной степени загрязнения, например, полотенца для рук, простыни, нижнее белье, скатерти, рубашки, блузки	Предварительная стирка, Быстрая стирка, Дополнительное полоскание, Остановка полоскания, Отжим, Без отжима, Легкая глажка, Ночной цикл	5 кг	1,2	49	120
Линяющее цветное хлопчатобумажное белье	40°	Белье обычной степени загрязнения, например, нижнее белье, рубашки, блузки	Предварительная стирка, Быстрая стирка, Дополнительное полоскание, Остановка полоскания, Отжим, Без отжима, Легкая глажка, Ночной цикл	5 кг	0,55	49	115
Линяющее цветное хлопчатобумажное белье	30°	Слабозагрязненные рубашки и блузки	Предварительная стирка, Быстрая стирка, Дополнительное полоскание, Остановка полоскания, Отжим, Без отжима, Легкая глажка, Ночной цикл	5 кг	0,37	49	110

* Приведенные в данной таблице данные по расходу являются только ориентировочными, так как они могут изменяться в зависимости от количества и типа белья, температуры водопроводной воды и температуры окружающей среды. Они приведены для самой высокой температуры, допускаемой для каждой программы стирки.

** В соответствии с директивой ЕС 92/75 данные по расходу, указанные на табличке энергопотребления, относятся к программе стирки **60°E** для стирки изделий из хлопка.

Таблица программ






ПРОГРАММЫ ДЛЯ СТИРКИ ИЗДЕЛИЙ ИЗ СИНТЕТИКИ, ДЕЛИКАТНЫХ ТКАНЕЙ, РУЧНОЙ СТИРКИ И ШЕРСТИ

Тип ткани	Программа/ Температура	Тип белья	Дополнительные функции	Макс. загрузка белья	Расход*		
					Энергия кВт час	Вода л	Мин. длительность
Синтетика	60°	Рубашки, блузки, нижнее белье, изделия из смесовых тканей	Предварительная стирка, Быстрая стирка, Дополнительное полоскание, Остановка полоскания, Отжим, Без отжима, Легкая глажка, Ночной цикл	2 кг	0,85	52	90
Синтетика	40°	Цветное белье из синтетики или смешанных тканей	Предварительная стирка, Быстрая стирка, Дополнительное полоскание, Остановка полоскания, Отжим, Без отжима, Легкая глажка, Ночной цикл	2 кг	0,40	49	75
Синтетика	30°	Нижнее белье, блузки, рубашки, не боящиеся усадки	Предварительная стирка, Быстрая стирка, Дополнительное полоскание, Остановка полоскания, Отжим, Без отжима, Легкая глажка, Ночной цикл	2 кг	0,20	49	70
Деликатные ткани	40°	Ткани, содержащие акрил, вискозу, полиэстер	Предварительная стирка, Быстрая стирка, Дополнительное полоскание, Остановка полоскания, Отжим, Без отжима, Ночной цикл	2 кг	0,50	52	60
Ручная стирка 	30°	Изделия из тонких, деликатных тканей, например, занавеси, изделия из шелка	Остановка полоскания, Отжим, Без отжима, Ночной цикл	1 кг	0,23	53	50
Шерсть 	40°	Шерстяные изделия с этикеткой 	Остановка полоскания, Отжим, Без отжима, Ночной цикл	1 кг	0,35	53	55
Шерсть 	 холодная стирка	Шерстяные изделия, требующие особо бережного отношения	Остановка полоскания, Отжим, Без отжима, Ночной цикл	1 кг	0,02	53	40

* Приведенные в данной таблице данные по расходу являются только ориентировочными, так как они могут изменяться в зависимости от количества и типа белья, температуры водопроводной воды и температуры окружающей среды.

Таблица программ

СПЕЦИАЛЬНЫЕ ПРОГРАММЫ

Положение селектора программ	Программа	Описание программы	Дополнительные функции	Макс. загрузка белья	Расход*		
					Энергия кВт час	Вода л	Мин. длительность
 Полоскание	Предназначена для полоскания белья, выстиранного вручную	3 полоскания с жидкой добавкой, при необходимости короткий отжим на максимальной скорости	Дополнительное полоскание, Остановка полоскания, Отжим, Без отжима, Легкая глажка, Ночной цикл	5 кг	0,05	52	30
 Слив	Предназначена для слива воды последнего полоскания в программах с функцией 	Слив воды		/	-	-	2
 Отжим	Отдельный отжим для изделий из хлопка, синтетики, деликатных тканей и шерсти	Модель FE 1002 Долгий отжим Короткий отжим (на скорости менее 900 об/мин) Модель FE802 Только короткий отжим	Отжим	5 кг	-	-	5
 Сброс/ Выключение	Предназначена для отмены текущей программы или выключения машины			/	-	-	-

* Приведенные в данной таблице данные по расходу являются только ориентировочными, так как они могут изменяться в зависимости от количества и типа белья, температуры водопроводной воды и температуры окружающей среды.

Уход за машиной

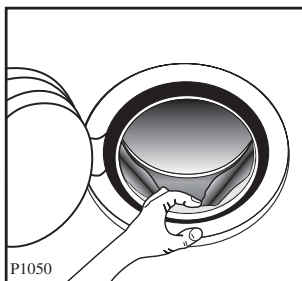
Корпус машины

Мойте машину снаружи только водой с мылом. Затем сполосните чистой водой и вытрите сухой тряпкой.

Внимание: не используйте для чистки корпуса машины денатурат, растворители или другие подобные средства.

Прокладка дверцы

Периодически проверяйте прокладку дверцы и удаляйте посторонние предметы, которые могут застрять в ней.

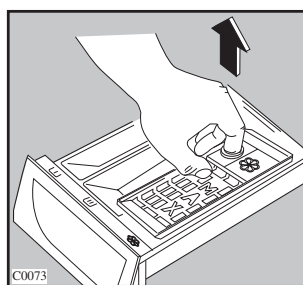
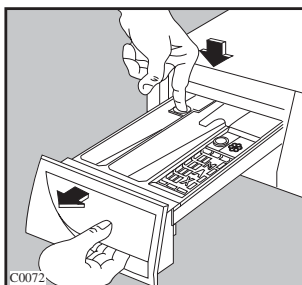


Дозатор моющих средств

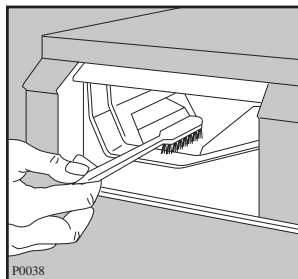
С течением времени моющие средства и добавки оставляют отложения на стенках дозатора.

Периодически промывайте дозатор под проточной водой. Чтобы вынуть дозатор из машины, следует нажать кнопку, расположенную в заднем левом углу.

Для облегчения чистки можно снять верхнюю часть отделений для добавок.



Стиральный порошок может также скапливаться в отсеке, в который устанавливается дозатор: прочищайте его с помощью старой зубной щетки. После чистки установите дозатор на место.



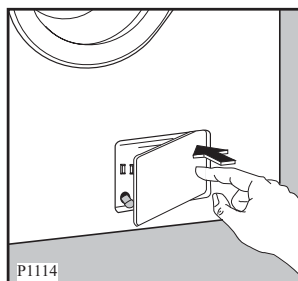
Фильтр сливного шланга

Фильтр сливного шланга следует проверять в случае, если

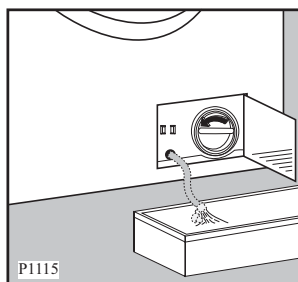
- машина не выполняет слив и/или отжим
- при сливе машина издает странный шум, вызванный попаданием в нее таких предметов, как булавки, монеты и т.д., блокирующих насос.

В этом случае действуйте следующим образом:

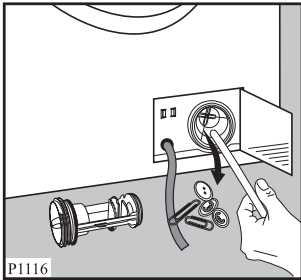
- Отключите машину от электросети.
- При необходимости подождите, чтобы вода остыла.
- Откройте дверцу фильтра сливного шланга.



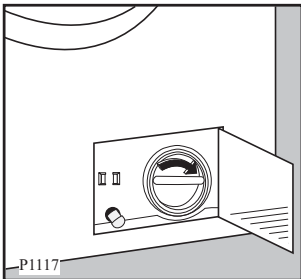
- Поставьте рядом с фильтром тазик для сбора воды, которая может вытечь.
- Выньте шланг аварийного слива, поместите его конец в поставленный тазик и снимите с него крышку.
- Когда вода перестанет литься, открутите фильтр и извлеките его. Всегда держите под рукой тряпку, чтобы вытереть воду, которая может пролиться при снятии фильтра.



- Проворачивая фильтр, извлеките все посторонние предметы.



- Наденьте крышку на шланг аварийного слива и установите его на свое место.



- Закрутите фильтр до упора.
- Закройте дверцу фильтра сливного шланга.

Фильтр шланга подачи воды

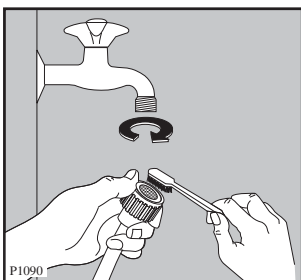
Если Вы заметили, что на заполнение машины уходит больше времени, чем раньше, проверьте, не забит ли шланг подачи воды.

Закройте кран подачи воды.

Открутите шланг от крана.

Прочистите фильтр жесткой щеткой.

Снова прикрутите шланг подачи воды к крану.



Аварийный слив

Если вода не сливается, для осуществления слива действуйте следующим образом:

- выньте вилку сетевого шнура машины из розетки;
- закройте кран подачи воды;
- при необходимости подождите, чтобы вода остыла;
- откройте дверцу сливного фильтра;
- поставьте на пол тазик и поместите в него конец шланга аварийного слива. Снимите крышку шланга. Под действием силы тяжести вода станет стекать в тазик. Когда тазик наполнится, снова наденьте крышку на шланг. Вылейте воду из тазика. Повторяйте эту процедуру до окончания слива воды;
- при необходимости прочистите фильтр, как описано выше;
- закройте шланг крышкой и установите его на свое место;
- снова прикрутите фильтр и закройте дверцу.

Предотвращение замерзания

Если машина установлена в помещении, температура в котором может опускаться ниже 0°C, действуйте следующим образом:

- Выньте вилку сетевого шнура из розетки.
- Закройте кран подачи воды и открутите от него шланг подачи воды.
- Поставьте на пол тазик, поместите в него концы шланга подачи воды и шланга аварийного слива и дайте воде полностью стечь.
- Снова прикрутите к крану шланг подачи воды и установите на свое место шланг аварийного слива, снова надев на него крышку.

Выполнение такой операции означает полное удаление из машины оставшейся в ней воды и предотвращение образования льда, который мог бы повредить детали машины.

При следующем включении машины убедитесь, что температура окружающей среды выше 0°C.

Внимание!

Каждый раз при сливе воды с помощью шланга аварийного слива Вы должны налить 2 литра воды в отделение основной стирки дозатора моющих средств и затем выполнить программу слива. Это приведет в действие ЭКО-клапан, предотвратив неиспользование части моющего средства при следующей стирке.

Если машина не работает

Неисправности, которые Вы можете попробовать устранить самостоятельно перед тем, как обращаться в сервисную службу.

Во время работы машины может замигать индикаторная лампочка “Конец”:

4 мигания = дверца не закрыта

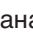

2 мигания = из машины не сливается вода

1 мигание = машина не заполняется водой.

11 миганий = пониженное напряжение. Обратитесь в энергоснабжающую организацию или подождите, пока напряжение в сети стабилизируется.

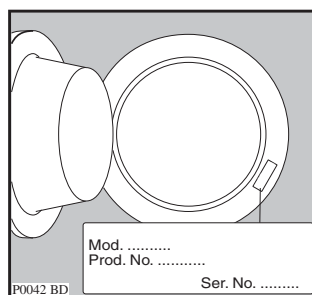
Устранив причину неисправности, нажмите кнопку СТАРТ/ПАУЗА для возобновления выполнения программы.

Если после всех проверок неисправность остается, обратитесь в авторизованный сервисный центр.

Неисправность	Возможная причина
<ul style="list-style-type: none"> • Машина не включается: 	<ul style="list-style-type: none"> • Дверца закрыта неплотно. • Машина не включена в сеть или в розетке отсутствует напряжение. • Перегорел предохранитель на главном распределительном щите. • Неверно установлен селектор программ. • Не нажата кнопка СТАРТ/ПАУЗА.
<ul style="list-style-type: none"> • Машина не заполняется водой: 	<ul style="list-style-type: none"> • Закрыт кран подачи воды. • Шланг подачи воды пережат или сильно перегнут. • Забит фильтр в шланге подачи воды. • Неплотно закрыта дверца.
<ul style="list-style-type: none"> • Машина заполняется водой и сразу же производится слив: 	<ul style="list-style-type: none"> • Конец сливного шланга расположен слишком низко. См. соответствующий параграф в разделе “Подключение к канализации”.
<ul style="list-style-type: none"> • Машина не выполняет слив и/или отжим: 	<ul style="list-style-type: none"> • Сливной шланг пережат или сильно перегнут. • Задана функция ,  или “ночной цикл”. • Заблокирован сливной насос.
<ul style="list-style-type: none"> • Вода на полу: 	<ul style="list-style-type: none"> • Использовано слишком много моющего средства или неверный его тип (вызывающий избыточное пенообразование). • Проверьте, нет ли утечек в соединительных деталях шланга подачи воды. Утечка воды из шланга не всегда заметна визуально; поэтому проверьте, не мокрый ли он. • Поврежден сливной шланг. • После чистки насоса шланг аварийного слива не был закрыт крышкой.
<ul style="list-style-type: none"> • Неудовлетворительные результаты стирки: 	<ul style="list-style-type: none"> • Использовано слишком много или слишком мало моющего средства. • Использован неверный тип моющего средства. • Стойкие пятна не были обработаны перед стиркой. • Выбрана неверная программа. • Слишком большая загрузка белья.
<ul style="list-style-type: none"> • Машина вибрирует или шумит: 	<ul style="list-style-type: none"> • Не удалены транспортировочные болты и элементы упаковки. • Не отрегулирована высота ножек. • Белье неравномерно распределено в барабане. • Возможно, в барабане слишком мало белья.

Неисправность	Возможная причина
<ul style="list-style-type: none"> • Дверца не открывается: 	<ul style="list-style-type: none"> • Программа еще выполняется и барабан вращается. • Не сработала система разблокировки дверцы. • Уровень воды превышает нижний край дверцы. • Выполняется нагрев воды в машине.
<ul style="list-style-type: none"> • Не видно воды в машине: 	<ul style="list-style-type: none"> • Данная машина, изготовленная по последнему слову техники, работает очень экономично и отличается малым расходом воды. Тем не менее, она обеспечивает отличное качество стирки.
<ul style="list-style-type: none"> • Отжим начинается с опозданием или не выполняется: 	<ul style="list-style-type: none"> • Из-за неравномерного распределения белья в барабане сработало электронное устройство контроля дисбаланса. Белье будет перераспределено равномерно за счет изменения направления вращения барабана. Это может происходить несколько раз до тех пор, пока дисбаланс не исчезнет и окажется возможным нормальный отжим. Если по истечении 10 минут белье в барабане не разложилось равномерно, отжим выполняться не будет. В этом случае переложите белье вручную и задайте программу отжима.
<ul style="list-style-type: none"> • Машина издает необычный шум 	<ul style="list-style-type: none"> • Машина оборудована двигателем, издающим необычный шум по сравнению с двигателями других типов. Новый двигатель обеспечивает плавный пуск и более равномерное распределение белья в барабане при отжиге, а также большую устойчивость машины.
<ul style="list-style-type: none"> • Остатки моющего средства после цикла стирки 	<ul style="list-style-type: none"> • Скорее всего, причиной являются нерастворимые компоненты, содержащиеся в современных моющих средствах. Это не является признаком неудовлетворительного полоскания. Очистите белье щеткой или встряхните его, при необходимости снова выстирайте его.
<ul style="list-style-type: none"> • После последнего полоскания остается пена 	<ul style="list-style-type: none"> • Современные моющие средства могут образовывать пену даже после полоскания, но это не влияет на качество стирки. Попробуйте воспользоваться другим моющим средством.

Если Вы не можете определить или устранить причину неисправности, обращайтесь в наш сервисный центр. Перед тем, как звонить туда, запишите для себя модель, серийный номер и дату приобретения машины: эти сведения потребуются специалистам сервисного центра.



АВТОРИЗОВАННЫЕ СЕРВИСНЫЕ ЦЕНТРЫ AEG Electrolux Zanussi (Беларусь и Россия)

Абакан	СЦ «СПГУ-сервис» Хакасия, Абакан, улица Вяткина, 12 тел. (390-22) 66564	Владимир	ПУ «РОСТ-сервис» 600011 Владимир, улица Юбилейная, 60 тел. (092-2) 305055
Архангельск	«Дом*Сервис» ПБОЮЛ Ульянов А.Н. 163061 Архангельск, улица Суворова, 12 тел. (818-2) 276912	Владимир	«Мастер-Сервис» 600000 Владимир, улица Большая Московская, 19 тел. (092-2) 420209
Архангельск	«Архсервис-центр» 163046 Архангельск, улица Воскресенская, 85 тел. (818-2) 661866/ 659071	Владимир	ООО «Электрон-Сервис» 600022 Владимир, улица Ново-Ямская, 83 тел. (092-2) 240819 факс (092-2) 242337
Северодвинск	«Дом*Сервис» ПБОЮЛ Ульянов А.Н. 164500 Северодвинск, Архангельская область, улица Воронина, 27 корпус А тел. (818-42) 583184	Александров	ООО «Радар-Сервис» 601650 Александров, Владимирская область, Красный переулок, 13 тел. (092-44) 20627/ 22841/ 21925 факс (092-44) 24491
Астрахань	СЦ «Элаком» 414002 Астрахань, Октябрьская площадь, 1, Дом быта «Кри- стала» тел. (851-2) 390853/ 391373	Волгоград	ООО «РБГ-сервис» 400081 Волгоград, улица Калеганова, 3 тел. (844-2) 306105 факс (844-2) 308250
Астрахань	«Атлант-2001» 414040 Астрахань, улица Желябова, 72, 12 тел. (851-2) 382867/ 251232	Волгоград	ООО фирма «Мир Видео 1» 400005 Волгоград, проспект Ленина, 58/1 тел. (844-2) 340594/ 344136
Барнаул	ЗАО «Региональный сервис центр» 656064 Барнаул, Алтайский край, улица Ленина, 106, 609 тел. (385-2) 268331	Волгоград	ООО «Архимед-сервис» 400076 Волгоград, пересечение пр. Жукова и ул. Землячки, тел. (844-2) 398690
Барнаул	АО «Алтай БГ Сервис» 656049 Барнаул, Алтайский край, Красноармейский проспект, 26 тел. (385-2) 233977	Камышин	СЦ «Альфа» 403870 Камышин, Волгоградская область, улица Кирова, 3 тел. (844-57) 34589
Барнаул	«Хелми-Сервис» 656049 Барнаул, Алтайский край, улица Пролетарская, 113 тел. (385-2) 239402/ 235988	Вологда	ООО «Скерцо» 160024 Вологда, улица Карла Маркса, 80 тел. (817-2) 241667
Белгород	«Союз-Сервис» 308034 Белгород, проспект Ватутина, 5-а тел. (072-2) 253400	Вологда	Сервисный центр «ОРИОН» 160001 Вологда, улица Мира, 42 тел. (817-2) 721115/ 769670
Белгород	ООО «Выбор» 308600 Белгород, проспект Ленина, 32 тел. (072-2) 326592	Вологда	АСЦ «Вологда» 160026 Вологда, улица Панкратова, 75-а тел. (817-2) 522700
Старый Оскол	«Техномаркет» 309530 Старый Оскол, Белгородская область, микрорайон Лебе- динец, 3 тел. (072-5) 440599/ 441082 факс (072-5) 245234	Череповец	АСЦ «Омнис-Сервис» 162622 Череповец, Вологодская область, Советский проспект, 98 тел. (820-2) 553242 факс (820-2) 559349
Благовещенск	ООО «Олак» 675000 Благовещенск, Амурская область, улица Ленина, 27 тел. (416-2) 427981 - до 31/12/2002 тел. (416-2) 524000/ 522000 - с 01/01/2003	Воронеж	АСЦ «Инженер-сервис» 394062 Воронеж, улица Южно-Моравская, 2 тел. (073-2) 723666 факс (073-2) 330414
Брянск	ООО «МТК-Сервис» 241001 Брянск, улица Красноармейская, 170-б тел. (083-2) 413569	Воронеж	ООО «Технопрофсервис» 394026 Воронеж, проспект Труда, 91 тел. (073-2) 567461/163179 факс (073-2) 785989
Брянск	«Вета-сервис» Брянск, улица Крапивницкого, 27 тел. (083-2) 645716	Воронеж	АОЗТ «Беркут» 394006 Воронеж, улица Ворошилова, 2 тел. (073-2) 701670
Владивосток	пбюоа Юзефович 690014 Владивосток, Приморский край, Народный проспект, 11 тел. (423-2) 206600/ 207700	Воронеж	ООО «Эль-сервис» 394063 Воронеж, Ленинский проспект, 172 тел. (073-2) 243124/ 243291/ 243123
Владивосток	«Море-Сервис» 690600 Владивосток, Приморский край, улица Алеутская, 45-а тел. (423-2) 400999/ 401420	Гомель	«Нора-Сервис» Беларусь, 246640 Гомель, улица Интернациональная, 10, 716 тел. (023-2) 530916 факс (023-2) 531173
Находка	ин Смоленский Находка, Приморский край, улица Молодёжная, 9 тел. (423-6) 620670/ 771741	Екатеринбург	Сервисный центр «Нора» Екатеринбург, улица Донская, 31 тел. (343) 3340828/ 3342378/ 3352592/ 3793282
Уссурийск	ООО «Полукс» 692519 Уссурийск, Приморский край, улица Советская, 29 тел. (423-41) 40039 факс (423-41) 21035	Екатеринбург	ООО «Уральский вал-сервис» 620050 Екатеринбург, улица Монтажников, 4 тел. (343-2) 520107/ 520110/ 520114 факс (343-2) 736668
Владикавказ	ООО «Альда-Сервис» Северная Осетия (Алания), 362007 Владикавказ, улица Кутузова, 82 тел. (867-2) 543420 факс (867-2) 548202	Екатеринбург	«М.Видео-сервис» Екатеринбург, улица Радищева, 55, 11/1 тел. (343-2) 232222/ 231310
Владикавказ	Сервисный центр «Стинол-Люкс» Северная Осетия (Алания), 362043 Владикавказ, улица Цоколае- ва, 14 тел. (867-2) 575222 факс (867-2) 575333	Нижний Тагил	ЦТО «Ока» 622036 Нижний Тагил, Свердловская область, улица Октяб- рской Революции, 66 тел. (343-5) 410008/ 410009

Иваново	“Луч-сервис” 153024 Иваново, улица Заводская, 13 тел. (093-2) 472985	Калининград	ООО “Вестер-Сервис” 236040 Калининград, улица Горького, 50 тел. (011-2) 272054/ 273151 / 273432
Иваново	ООО “Центр ремонтных услуг” 153048 Иваново, улица Г.Хлебникова, 36 тел. (093-2) 291738 факс (093-2) 291510	Калуга	ООО ТПЦ “Лана-Сервис” 248000 Калуга, улица Пушкина, 10/75 тел. (084-2) 128246 факс (084-2) 241681
Иваново	ООО фирма “Сканер-Инвест Сервис” 153004 Иваново, улица 1-я Сибирская, 15 тел. (093-2) 371903 факс (093-2) 418881	Калуга	ООО “Мастер-Сервис” 248600 Калуга, улица Салтыкова-Щедрина, 8-а, 109 тел. (084-2) 561822
Кинешма	ООО “Рембыттехника” 155800 Кинешма, Ивановская область, улица Правды, 7-б тел. (093-31) 21639	Обнинск	ООО “Радиотехника” 249020 Обнинск, Калужская область, улица Курчатова, 46 тел. (084-39) 53131
Ижевск	ООО “РИТ-Сервис” Удмуртия, 426008 Ижевск, улица Пушкинская, 216 тел. (341-2) 430667	Кемерово	Сервисный центр “КВЭЛ” 650004 Кемерово, улица Соборная, 8 тел. (384-2) 358319 факс (384-2) 523390
Ижевск	Сервисный центр “АС” Удмуртия, 426033 Ижевск, улица Карла Маркса, 393 тел. (341-2) 431662 факс (341-2) 435064	Новокузнецк	ООО “Кузбасс-сервис” 654041 Новокузнецк, Кемеровская область, улица Циолковского, 40 тел. (384-3) 471301
Ижевск	“Эльдорадо-Сервис” Удмуртия, 426000 Ижевск, улица Удмуртская, 261 тел. (3412) 227336	Новокузнецк	чп Волков М.Г. Новокузнецк, Кемеровская область, улица 40 лет ВЛКСМ, 34 тел. (384-2) 554531
Ижевск	Сервисный центр “Вапс Дом” Удмуртия, 426063 Ижевск, Ключевой посёлок, 63-а тел. (341-2) 757777 / 753464	Киров	СП “Квадрат-Сервис” 610027 Киров, улица Карла Маркса, 127 тел. (833-2) 373273 факс (833-2) 673961
Глазов	Сервисный центр “Вапс Дом” Удмуртия, Глазов, улица Калининна, 6 тел. (341-41) 40737	Киров	ООО фирма “Электрон-Сервис” 610021 Киров, улица Производственная, 18 тел. (833-2) 292190 факс (833-2) 271974
Сарапул	“Холод-сервис” Удмуртия, Сарапул, улица Горького, 12 тел. (341-47) 40804/ 40360	Кострома	ООО “Гепард Сервис” 156000 Кострома, улица Молочная гора, 3, Рыбные ряды корпус 1 тел. (094-2) 312501
Иркутск	ООО НПФ “ГИС” 664081 Иркутск, улица Партизанская, 149 тел. (395-2) 513109 факс (395-2) 513693	Кострома	ЗАО “Аксон Сервис” 156603 Кострома, улица Станкостроительная, 5-б тел. (094-2) 220512/ 220382
Иркутск	ООО “Фрейм” 664039 Иркутск, улица Гоголя, 53, 19 тел. (395-2) 389008	Краснодар	чп Пузенко С.В. 350072 Краснодар, Краснодарский край, улица Московская, 5 тел. (861-2) 521281 факс (861-2) 520934
Братск	Сервис-центр “Смарт” 665719 Братск, Иркутская область, улица Южная, 103 тел. (395-3) 433700	Новороссийск	ООО “Техносервис” 353907 Новороссийск, Краснодарский край, улица Памирская, 3-а тел. (861-7) 63373
Усть-Илимск	“Мастер Сервис” 666685 Усть-Илимск, Иркутская область, улица Энтузиастов, 11, д/б “Радага” тел. (395-35) 60057	Сочи	ТОО “Техинсервис” 354002 Сочи, Краснодарский край, Курортный проспект, 76 тел. (862-2) 620295
Йошкар-Ола	“Пинк Доффин” Марий Эл, 424000 Йошкар-Ола, проспект Гагарина, 7 тел. (836-2) 112389	Красноярск	Сервисный центр “Близнецов” 660020 Красноярск, Красноярский край, улица Дудинская, 12-а тел. (391-2) 276720/ 653441 / 296595
Йошкар-Ола	“Эльдорадо-Сервис” Марий Эл, 424000 Йошкар-Ола, улица Советская, 116 тел. (836-2) 420912	Курган	ООО “Т-во предпринимателей” 640000 Курган, улица Красина, 41 тел. (352-2) 457683
Казань	ООО “Александр и К ^о ” Татарстан, 420021 Казань, улица Нариманова, 65 тел. (843-2) 930190 факс (843-2) 931721	Курган	Технический центр “ТВ-сервис” 640000 Курган, улица Кирова, 83 тел. (352-2) 461542/ 421577
Казань	ООО “Эльдорадо-Сервис” Татарстан, 420139 Казань, улица Зорге, 95 тел. (843-2) 685005 факс (843-2) 698842	Курск	Сервисный центр “Сунцов” 305004 Курск, улица Льва Толстого, 9 тел. (071-2) 521340/ 333597
Бугульма	ООО “Стинол Сервис” Татарстан, 423230 Бугульма, улица Гафиагулина, 19 тел. (855-14) 52434 факс (855-14) 52413	Кызыл	СП “Видикон-сервис” Тува, Кызыл, улица Калининна, 1-б, Машзавод тел. (394-22) 10322 факс (394-22) 38064
Набережные Челны	фирма “Марина-М” Татарстан, 423819 Набережные Челны, проспект Мира, 46, 112 тел. (855-2) 532496	Липецк	ООО “Оптима Лтд” 398059 Липецк, улица Коммунальная, 9-а тел. (074-2) 221696
Набережные Челны	ООО “Элекам-сервис +” Татарстан, 423815 Набережные Челны, Шинкинский бульвар, 8 п.1 к.2 тел. (855-2) 530546/ 530465	Магадан	“ЦентрВидеоСервис” 685000 Магадан, улица Гагарина, 28-в, 64 тел. (413-22) 75706
Калининград	чп Галютин 236040 Калининград, улица Чернышевского, 76, магазин Электромокс тел. (011-2) 538528 факс (011-2) 450812	Магадан	чп Шантиленко Магадан, улица Пролетарская, 59, магазин “Уют” тел. (413-22) 75844/ 57048
		Майкоп	“Электрон-сервис” Адыгея, 385018 Майкоп, улица Димитрова, 25 тел. (877-22) 66238

Майкоп	“Джун Лтд” Адыгея, Майкоп, улица Хакурате, 155, сервисный центр тел. (877-22) 47527	Ивантеевка	“Берингов пролив - Магnum” 141282 Ивантеевка, Московская область, улица Толмачёва, 27 тел. (095) 5000560 (253) 61194/ 62401 <i>Приёмные пункты:</i> Дмитров, улица Маркова, дом 8-а тел. (222) 74219/ 45775 Ивантеевка, Советский проспект, дом 2А тел. (095) 5842354/ 5842373 (253) 61953/ 60405/ 60867 Королёв, проспект Королёва, дом 3 тел. (095) 5116604 Мытищи, улица Юбилейная, дом 19 тел. (095) 5811130 Пушкино, Пушкинское шоссе, дом 6-а тел. (253) 22864/ 21887 Пушкино, Советская площадь, дом 1/7 тел. (253) 34670 Сергиев-Посад, проспект Красной Армии, дом 143 тел. (254) 76016 Сергиев-Посад, проспект Красной Армии, дом 84/22 тел. (254) 76420 Щёлково, улица Талсинская, дом 6-а тел. (256) 71009 Щёлково, улица Центральная, дом 54 тел. (256) 66425
Махачкала	“Техник ISE” Дагестан, Махачкала, проспект Шамиля, 30 тел. (872-2) 647133 факс (872-2) 642895		
Махачкала	АОЗТ “Люкс Лтд.” Дагестан, 367002 Махачкала, улица Ленина, 113-а тел. (872-2) 682582 факс (872-2) 679587		
Минск	“Электросервис” Беларусь, 220600 Минск, улица Чернышевского, 10-а, 409 тел. 375 (17) 2856922 факс 375 (17) 2101292		
Минск	чп Киселёв Беларусь, Минск, улица Желудновича, 26 тел. 8-0297-512837 пейджер 375 (17) 2070000 абонент 7733		
Москва	Совинсервис-Электромокс 109028 Москва, Певческий переулок, 1/2 строение 1 тел. (095) 9179108 <i>запасные части и аксессуары</i> тел. (095) 2985024 <i>пылесосы, СВЧ, мелкая техника, аксессуары</i> 109004 Москва, Николаямский переулок, 3-а корпус 4 тел. (095) 9126120	Коломна	ООО “Свида” 140408 Коломна, Московская область, проспект Кирова, 15 тел. (261) 41486/ 51194
Москва	“М.Видео-сервис” Единая диспетчерская служба тел. (095) 7440110 (многоканальный) <i>Приёмные пункты:</i> Москва, улица Маросейка, 6/8 тел. (095) 9218008 Москва, Чонгарский бульвар, 3 тел. (095) 3167560 Москва, Ленинградский проспект, 16 стр.1 тел. (095) 7862813 Москва, улица 2-я Карачаровская, 14 стр.3	Коломна	“Про-Сервис” 140400 Коломна, Московская область, улица Гранатная, 5 тел. 8 (916) 9748484/ (26) 143476
Москва	ООО “Мир и Сервис” 115477 Москва, Пролетарский проспект, 23 тел. (095) 7440014/ 3251115/ 3255300/ 3255311 факс (095) 3250305	Раменское	ООО “Сервис-центр Техника” 140100 Раменское, Московская область, улица Школьная, 9 тел. (8-246) 74385/ 73499/ 32127
Москва	“АВС сервис” 123100 Москва, улица Анатолия Живова, 8 строение 1 тел. (095) 5075592 <i>продажа аксессуаров и запасных частей</i> тел. (095) 5107687 <i>Московская область</i> тел. (095) 5107687	Серпухов	ТЦ “Топаз” 142201 Серпухов, Московская область, улица Московская, 44 тел. (27) 354300/ 351500/ 735119
Москва	Экспресс-сервис - ООО “Аттика-Сервис” 117860 Москва, улица Вавилова, 67 тел. (095) 1247001 (круглосуточно) тел. (095) 1252780/ 7929206/ 1248428	Химки	МПФ СТ “ЕВИК” 141400 Химки, Московская область, улица Маяковского, 2 тел. (095) 5731483
Москва	“Партия-Сервис” 117607 Москва, Мичуринский проспект, 45 тел. (095) 9133939/ 7877016	Мурманск	ООО “Электроника-сервис” 183017 Мурманск, улица Лобова, 39/13 тел. (815-2) 220490 Мурманск, Ледокольный переулок, 5 тел. (815-2) 595027
Москва	ЗАО “ЛИТ-Сервис” 107076 Москва, улица Краснобогатырская, 75 корпус 1 тел. (095) 2692310/ 7458502/ 7458503 факс (095) 7339554	Мурманск	ООО “СиПиЭс Мурманск-ТехЦентр” 183038 Мурманск, улица Софьи Перовской, 37 тел. (815-2) 455031 факс (815-2) 450989
Москва	“Эл Ко-сервис” 123298 Москва, улица Берзарина, 16 тел. (095) 2587549/ 2587592	Нальчик	чп Мирзоева Кабардино-Балкария, 360000 Нальчик, проспект Ленина, 24 тел. (866-2) 420430
Москва	СЦ “Техносла” 105122 Москва, Щёлковское шоссе, 5 стр.1 тел. (095) 7254195/ 7254196	Нижний Новгород	ООО “Гарант-сервис” Нижний Новгород, улица Заярская, 18 тел. (831-2) 623601/ 620029/ 163141/ 163151
Москва	“ЗИП-М” – магазин аксессуаров и запасных частей тел. (095) 2253040 (многоканальный)	Нижний Новгород	СЦ “Бытовая Автоматика” 603024 Нижний Новгород, улица Полтавская, 2-а тел. (831-2) 371949/ 783552
		Нижний Новгород	СЦ “Электроника” 603000 Нижний Новгород, улица Алексеевская, 9 тел. (831-2) 194108/ 194110 603016 Нижний Новгород, улица Лескова, 8 тел. (831-2) 546818/ 594620
		Новгород	СЦ “Электроника” Новгород, улица Большая Санкт-Петербургская, 81-а тел. (816-2) 643654
		Новгород	чп Богдасаров Б.Г. 173526 Новгород, посёлок Панковка, улица Промышленная, 1 тел. (816-2) 191150
		Новосибирск	СЦ “Фрегат-сервис” 630004 Новосибирск, улица Ленина, 53 тел. (383) 2180207/ 2120037
		Новосибирск	СЦ “Сибирь” 630008 Новосибирск, улица Кирова, 113/2 тел. (383-2) 661340/ 668272
		Новосибирск	“Элга-сервис” 630112 Новосибирск, улица Королева, 17А тел. (383-2) 772320/ 772369/ 772559/ 772343
		Новосибирск	ООО “Сибирский Сервис” 630054 Новосибирск, улица Плахотного, 39 тел. (383-2) 924712/ 431638/ 571995

Бердск	ООО "Юджин" 633190 Бердск, Новосибирская область, улица Первомайская, 7-а тел. (383-41) 21114	Ростов-на-Дону	ТОО РПЦ "Совинсервис" 344006 Ростов-на-Дону, проспект Соколова, 11 тел. (863-2) 405782/ 635782/ 643400
Норильск	АСЦ "Тайсервис" 663300 Норильск, Таймырский АО, улица Ленинградская, 22/43 тел. (391-9) 491212	Ростов-на-Дону	ООО "Эльсервис" 344010 Ростов-на-Дону, улица Красноармейская, 206 тел. (863-2) 618066
Норильск	СЦ "А.И.С.Т." 663310 Норильск, Таймырский АО, проспект Ленина, 10, 80 тел. (391-9) 481080	Каменск-Шахтинский	"Диорит-сервис" 347800 Каменск-Шахтинский, Ростовская область, улица Красная, 62 тел. (863-65) 42851/ 40455/ 41027/ 40719
Омск	ООО "Сервис Бытовой Техники" 644007 Омск, улица Чернышевского, 2 тел. (381-2) 251610	Рязань	ООО "Сервисный центр" 391011 Рязань, Куйбышевское шоссе, 21 тел. (091-2) 210734/ 251580
Омск	"Евротех-сервис" 644024 Омск, улица Маршала Жукова, 91 тел. (381-2) 580687 факс (381-2) 530881	Рязань	"Фонограф-Сервис" 390005 Рязань, площадь Гагарина, 14 тел. (091-2) 246854/ 246853
Омск	ООО "Бытовая техника" Омск, Иртышская набережная, 12 тел. (3812) 579540/ 579541	Рязань	ООО "Спаркс" 390046 Рязань, улица Горького, 17, 20 тел. (091-2) 774096/ 215720
Оренбург	ООО ТЦ "Анкос-Сервис" 460006 Оренбург, улица Невельская, 8-а тел. (353-2) 775505/ 779189/ 792368	Рязань	ТОО "Торговая компания НИСА" 390041 Рязань, улица Зубковой, 17-б тел. (091-2) 329281 факс (091-2) 277143
Оренбург	ООО "Веста" 460006 Оренбург, проспект Парковый, 13 тел. (353-2) 771722	Самара	ООО "Эль-Сервис" 443051 Самара, улица Республиканская, 62 тел. (846-2) 545005/ 932250
Оренбург	СГМ "КомИнКом" 460052 Оренбург, улица Брестская, 7 тел. (353-2) 626888 факс (353-2) 627699/ 627701/ 627782	Самара	ООО "Фирма Сервис-Центр" 443096 Самара, ТПЦ "Аквариум", улица Мичурина, 15, 207 тел. (846) 2637575
Бузулук	СЦ "Альянс" 461049 Бузулук, Оренбургская область, 2-ой микрорайон, 34 тел. (353-42) 27147	Самара	СЦ "Грида-М" 443099 Самара, улица Ленинградская, 17 тел. (846-2) 641037
Орск	СЦ "Альянс-С" 462428 Орск, Оренбургская область, улица Краматорская, 10 тел. (353-7) 266266	Сызрань	фирма "Краснос Дом" 446001 Сызрань, Самарская область, улица Достоевского, 7 тел. (846-4) 984472
Орск	"Аста-сервис" 462420 Орск, Оренбургская область, улица Краматорская, 50 тел. (353-7) 213666/ 259803	Тольятти	"Мастер-класс" 445035 Тольятти, Самарская область, улица Карбышева, 6 тел. (848-2) 260595/ 260065
Орёл	Сервисный центр "Гранд" 302030 Орёл, площадь Мира, 3 тел. (086-2) 436765	Тольятти	"Волга-Техника Холдинг" 445022 Тольятти, Самарская область, бульвар 50 лет Октября, 26 тел. (848-2) 227185/ 500567 факс (848-2) 227241
Орёл	"МастерЪ" 302016 Орёл, улица Латышских стрелков, 1 тел. (086-2) 751480	Санкт Петербург	ООО "Точно в срок" 196128 Санкт Петербург, улица Благодатная, 6 тел. (812) 3709416/ 3755564 <i>ремонт пылесосов, продажа аксессуаров</i> 194223 Санкт-Петербург, проспект Мориса Тореза, 64 тел. (812) 5541117/ 5541188
Пенза	ООО "ТехноСервис" 440600 Пенза, улица Пушкина, 10 тел. (841-2) 544301	Санкт Петербург	"Партия-Сервис-Балтик" 196191 Санкт Петербург, улица Варшавская, 51 корпус 1 тел. (812) 3742116/ 3742117
Пенза	ЗАО "Техсервис" 440044 Пенза, улица Коммунистическая, 28 тел. (841-2) 558598/ 646856/ 621149 факс (841-2) 646623	Санкт Петербург	Совинсервис-Санкт Петербург 193144 Санкт Петербург, Суворовский проспект, 35 тел. (812) 2750571/ 2750121/ 2750556 <i>пылесосы, СВЧ, мелкая техника</i> 198020 Санкт Петербург, Нарвский проспект, 18 тел. (812) 2520329/ 3208293
Пермь	ООО "Импорт-Сервис" 614107 Пермь, улица Инженерная, 10 тел. (342-2) 656983 факс (342-2) 661260	Саранск	ЗАО "Сарансктехприбор" Мордовия, 430000 Саранск, улица Советская, 52 тел. (834-2) 242255/ 328034
Пермь	ООО "Эльдорадо-Сервис" 614070 Пермь, бульвар Гагарина, 32 тел. (342-2) 484477/ 601997/ 623619	Саратов	"Сар-сервис" 410078 Саратов, улица Аткарская, 42/54 тел. (845-2) 510099 факс (845-2) 514213
Петрозаводск	"Акант-сервис" Карелия, 185002 Петрозаводск, улица Суоярвская, 8 тел. (814-2) 722056	Саратов	ООО "Эльдорадо-СП" 410040 Саратов, проспект 50-лет Октября, 110-а тел. (845-2) 485988/ 485986
Петрозаводск	"Альфа-Сервис" Карелия, 185011 Петрозаводск, улица Лыжная, 2-б тел. (814-2) 636320	Саратов	ТОО ДФ "Рим-2" 410002 Саратов, улица Московская, 66 тел. (845-2) 721069/ 984324 факс (845-2) 284139
Псков	Сервис-центр "САМ" 180004 Псков, Октябрьский проспект, 56 тел. (811-2) 165527	Саратов	ООО Сервис-центр "Скарт" 410040 Саратов, проспект 50 лет Октября, 110-а тел. (845-2) 370707
Ростов-на-Дону	ООО "Абрис плюс" 344018 Ростов-на-Дону, Будёновский проспект, 72-а тел. (863-2) 443590	Смоленск	СЦ "Гарант" 214000 Смоленск, улица Ленина, 22/6 тел. (081-2) 618800/ 683500
Ростов-на-Дону	ООО "Элтех" 344068 Ростов-на-Дону, улица Нариманова, 72/2 тел. (863) 2312032/ 2312033/ 2474152 344092 Ростов-на-Дону, проспект Космонавтов, 2 тел. (863) 2206872		

Ставрополь	ТОО “Норд-Сервис” 355000 Ставрополь, улица Кулакова, 24 тел. (865-2) 293030/ 265106 факс (865-2) 943814	Тюмень	ООО “АЮЗ и К” 625051 Тюмень, улица Свердлова, 5 тел. (345-2) 451972/ 451973 факс (345-2) 354620
Ессентуки	ЗАО “СИМПЭКС” 357600 Ессентуки, Ставропольский край, улица Пятигорская, 143 тел. (879-34) 35090/ 38861 факс (879-34) 38518	Улан Удэ	ООО “Кондор-сервис” Бурятия, 670045 Улан Удэ, улица Гагарина, 15 тел. (301-2) 442344
Минеральные Воды	“Телевид-сервис” Минеральные Воды, Ставропольский край, улица Московская, 29-а тел. (879-22) 76518/ (879-33) 76137/ (865-2) 913574 факс (879-22) 76145	Ульяновск	ООО ТПЦ “Лидинг” 432072 Ульяновск, Ульяновский проспект, 10, 3 этаж тел. (842-2) 209781
Минеральные Воды	пбюло Богданов В.А. 357203 Минеральные Воды, Ставропольский край, проспект 22 Партсъезда, 12, 142 тел. (879-22) 63717/ 8 (928) 2528484	Ульяновск	АСЦ “РИО” 432045 Ульяновск, улица Кузоватовская, 29, 107 тел. (842-2) 646236
Пятигорск	“И.С. Бизнес-сервис” 357519 Пятигорск, Ставропольский край, проспект Калинина, 19 тел. (839-7) 973598 факс (839-7) 973802	Уфа	ООО “Планета Люкс” Башкортостан, 450000 Уфа, улица Сочинская, 8 тел. (347-2) 734485
Пятигорск	“Юг-Сервис” 357500 Пятигорск, Ставропольский край, улица Крайнего, 74 тел. (879-33) 40666/ 34603	Уфа	фирма “Лагуна” Башкортостан, Уфа, улица Победы, 9 тел. (347-2) 600379
Пятигорск	“Норд-Сервис” Пятигорск, Ставропольский край, улица Московская, 96 тел. (879-33) 45085	Уфа	Сервис-центр “Техно” Башкортостан, 450000 Уфа, улица Чернышевского, 88 тел. (347-2) 799070
Сыктывкар	“Атлант-Центр” Коми, 167000 Сыктывкар, улица Индустриальная, 10 тел. (821-2) 310580	Уфа	Центр “Импорт Сервис” Башкортостан, 450078 Уфа, улица Воровского, 93 тел. (347-2) 281710/ 281701 факс (347-2) 524697
Сыктывкар	ТПЦ “Сыктывкар” Коми, 167010 Сыктывкар, улица Первомайская, 32 тел. (821-2) 442001	Уфа	ООО “Эльдорадо-Лэнд” Башкортостан, 450000 Уфа, улица Чернышевского, 100 тел. (347-2) 222448
Сыктывкар	Сервисный центр “Ваш Дом” Коми, 167023 Сыктывкар, улица Морозова, 115 тел. (821-2) 212848	Хабаровск	“Контур” 600044 Хабаровск, Хабаровский край, проспект 60 лет Октября, 210 тел. (421-2) 701000
Ухта	СЦ “Быттехника” Коми, 169300 Ухта, улица Бушуева, 18 тел. (214-72) 33760	Хабаровск	“Парад Электроникс” 680000 Хабаровск, Хабаровский край, улица Тургенева, 74 тел. (421-2) 328320 факс (421-2) 326491
Тамбов	“Атлант-сервис” 392000 Тамбов, улица Московская, 23-а тел. (075-2) 726346	Нефтеюганск	СЦ “Юганск” 628310 Нефтеюганск, Ханты-Мансийский АО, 12 микрорайон, 47 тел. (346-12) 52232 факс (346-12) 52242
Тамбов	“SR-KRATA” 392000 Тамбов, улица Красная, 7-а тел. (075-2) 725123 факс (075-2) 723272	Нефтеюганск	СЦ “АИС” 628311 Нефтеюганск, Ханты-Мансийский АО, 13 микрорайон, 56 тел. (346-12) 48596/ 54233
Тверь	ООО “СТЭКО” 170002 Тверь, проспект Чайковского, 100 тел. (082-2) 320023	Сургут	“Интерсервис” 628405 Сургут, Ханты-Мансийский АО, Комсомольский проспект, 44 тел. (346-2) 252563/ 256970
Тверь	ООО ТПЦ “Весы-Веста” 170001 Тверь, улица Спартака, 50 тел. (082-2) 423389/ 428494	Сургут	МП “Холодильная техника” 628400 Сургут, Ханты-Мансийский АО, улица Студенческая, 21 тел. (346-2) 712971
Кимры	СЦ “Престиж-Сервис” 171510 Кимры, Тверская область, улица Урицкого, 9 тел. (082-36) 32138	Чебоксары	СЦ “Белая техника” Чувашия, 428018 Чебоксары, улица Пирогова, 20 тел. (835-2) 431211
Томск	ООО “СБ-сервис” 634061 Томск, улица Никитина, 37-а тел. (382-2) 527772	Челябинск	ООО “Логос-Сервис” 454026 Челябинск, проспект Победы, 292 тел. (351) 7413403 факс (351) 7136149
Томск	ООО “Академия-Сервис” 634055 Томск, Академический проспект, 1 блок А, 204 тел. (382-2) 491580/ 492808	Челябинск	ООО ТПЦ “Рембыттехника” 454008 Челябинск, улица Производственная, 8-б тел. (351) 7492020 <i>приёмные пункты:</i> Челябинск, улица Артиллерийская, 102, тел. (351) 7727205/ 7727366 Челябинск, улица Сталеваров, 15, тел. (351) 7243672
Тула	ООО “Архимед-сервис” 300036 Тула, улица Пирогова, 7 тел. (087-2) 361917 улица Кутузова 24 тел. (087-2) 415552/419030	Челябинск	ООО “Эль-Сервис” 454071 Челябинск, проспект Комарова, 114 тел. (351) 7726992/ 7720701/ 7726501
Тула	ЗАО ПКФ “Профит” 300000 Тула, улица Вересаева, 1 тел. (087-2) 309464/ 309565	Магнитогорск	ООО “Магэлс” 455038 Магнитогорск, Челябинская область, улица Завенягина, 9 тел. (351-9) 307466
Тюмень	ТЦ “Тюмень-Импорт-Сервис” 625026 Тюмень, улица Мельникайте, 97 тел. (345-2) 494222/ 311280	Чита	СЦ “Славянский-Электроника” 672010 Чита, улица Ингодинская, 35 тел. (302-2) 325522
Тюмень	ООО “Сервис-Трейд” 625000 Тюмень, улица Герцена, 101 тел. (345-2) 464106		

Элиста	ООО "Интерлайн" Калмыкия, Элиста, 7-й микрорайон, 1-б тел. (847-22) 38859	Ярославль	"Рослан-сервис" 150000 Ярославль, улица Первомайская, 9/12 тел. (085-2) 725722/ 304669 факс (085-2) 725723
Якутск	СЦ "Быт-Сервис" Якутия (Саха), 677009 Якутск, улица Халтурина, 18 тел. (411-2) 439966	Ярославль	ООО "ПРОЛОГ-Сервис" 150000 Ярославль, улица Первомайская, 33 тел. (085-2) 305535 факс (085-2) 726381
Ярославль	ЗАО "ТАУ" 150049 Ярославль, улица Свободы, 101 тел. (085-2) 796677 факс (085-2) 796679	Рыбинск	ООО "Транс-экспедиция" 152920 Рыбинск, Ярославская область, проспект Серова, 8 тел. (085-5) 556572

updated 22 August 2005

ZANUSSI

ГАРАНТИЙНОЕ СВИДЕТЕЛЬСТВО

Данный документ не ограничивает определённые законом права потребителей, но дополняет и уточняет оговорённые законом обязательства, предполагающие соглашение сторон либо договор.

Поздравляем Вас с приобретением бытовой техники отличного качества!

- Внимательно ознакомьтесь с настоящим гарантийным свидетельством и проследите, чтобы оно было правильно заполнено и имело штампы магазина. При отсутствии штампов и даты продажи (либо кассового чека с датой продажи) гарантийный срок исчисляется с момента изготовления изделия, либо в соответствии с иными установленными законом доказательствами даты начала исчисления гарантийного срока.
- Тщательно проверьте внешний вид изделия, а также его комплектность согласно описанию или договору купли-продажи, претензии по внешнему виду и комплектности предъявляйте незамедлительно при принятии товара.
- Для установки (подключения) мы рекомендуем обращаться в наши сервисные центры. Вы можете воспользоваться услугами любых других квалифицированных специалистов или сделать это самостоятельно, воспользовавшись рекомендациями Инструкции по эксплуатации, однако изготовитель не несёт ответственности за недостатки изделия, возникшие из-за его неправильной установки.
- Перед установкой и использованием изделия обязательно внимательно прочтите Инструкцию по эксплуатации.
- По Всем вопросам технического обслуживания и приобретения аксессуаров обращайтесь в наши сервисные центры.

Подробная информация о компаниях, уполномоченных изготовителем на ремонт и техническое обслуживание, прилагается отдельным списком.

Изготовитель: ООО "Электролюкс Бытовая Техника"
Россия 195220 Санкт-Петербург, Гражданский проспект, дом 11

Дополнительную информацию об этом и других изделиях группы Электролюкс - мирового лидера в производстве бытовой техники, об изготовителях, входящих в группу Электролюкс, и другие сведения вы можете получить у продавца или по нашей информационной линии

в Москве (095) 937 78 37, 980 67 07; факс (095) 926 55 13
в Санкт Петербурге (812) 303 95 98; факс (812) 303 95 99
e-mail customer.care@electrolux.fi

Адрес для писем: Россия 129090 Москва, Олимпийский проспект, дом 16, бизнес-центр «Олимпик»

Наши адреса в Интернет <http://www.electrolux.ru>
<http://www.zanussi.ru>

Мы сохраняем за собой право вносить изменения в конструкцию, комплектацию или технологию изготовления, таковые изменения не влекут обязательств по изменению или улучшению ранее выпущенных изделий.

Модель • Model _____

Продуктовый номер • Product number _____ Дата приобретения
« » 200 г.

Серийный номер • Serial number _____ С условиями гарантии ознакомлен
..... Потребитель



ИЗЫМАЕТСЯ МАСТЕРОМ ПРИ ОБСЛУЖИВАНИИ

ТАЛОН НА ГАРАНТИЙНОЕ ОБСЛУЖИВАНИЕ

№ 901400 А
ZANUSSI
FE 802

Модель _____

Продуктовый номер _____

Серийный номер _____

Дата приобретения _____

ИЗЫМАЕТСЯ МАСТЕРОМ ПРИ ОБСЛУЖИВАНИИ

ТАЛОН НА ГАРАНТИЙНОЕ ОБСЛУЖИВАНИЕ

№ 901400 А
ZANUSSI
FE 802

Модель _____

Продуктовый номер _____

Серийный номер _____

Дата приобретения _____

При обнаружении в течение гарантийного срока в данном изделии недостатков, кроме возникших после передачи товара потребителю вследствие нарушения последним правил транспортировки, хранения, либо использования, а также действий третьих лиц или обстоятельств непреодолимой силы, мы обязуемся удовлетворить требования потребителя в соответствии с законом при следующих условиях:

- Гарантийный срок составляет двенадцать месяцев с момента продажи изделия магазином.
- Данная гарантия распространяется только на изделия, использующиеся в личных, семейных или домашних целях, не связанных с предпринимательской деятельностью. В противном случае гарантийный срок составляет три месяца.
- Гарантийный срок на комплектующие изделия (такие изделия, которые могут быть сняты с основного изделия без применения каких-либо инструментов, а именно, ящики, полки, решётки, корзины, насадки, трубки, шланги или другие подобные комплектующие) составляет три месяца с момента продажи основного изделия магазином.
- Гарантийный срок на новые комплектующие и составные части изделия, установленные в основное изделие при гарантийном или платном ремонте, либо приобретённые отдельно от основного изделия, составляет три месяца со дня выдачи потребителю изделия по окончании ремонта, либо продажи этих частей магазином.
- Гарантийный ремонт выполняется бесплатно (включая стоимость работ, материалов и, при необходимости и с учётом действующего законодательства, доставки) уполномоченной сервисной компанией на дому у потребителя или в мастерской по усмотрению сервисной компании.
- Гарантийный ремонт выполняется уполномоченной изготовителем сервисной компанией незамедлительно, то есть в минимальный срок, объективно необходимый для устранения данных недостатков с учётом обычно применяемого способа их устранения, в течение не более двадцати рабочих дней, если иной срок не определён письменным соглашением сторон.
- Данная гарантия действительна только на территории России на сертифицированные официально поставленные изделия, комплектующие и составные части, приобретённые на территории России.
- Претензии по качеству основного изделия, его комплектующих и составных частей принимаются только при условии, что недостатки обнаружены в течение гарантийных сроков, установленных соответственно на основное изделие, его комплектующие и составные части.
- В случае несвоевременного (спустя более одного месяца) извещения продавца о нарушении условий договора купли-продажи о качестве товара, продавец вправе отказать полностью или частично от удовлетворения предъявляемых потребителем требований.

В соответствии с законом, на данное изделие изготовителем установлен срок службы 10 лет с момента продажи изделия магазином. Правила безопасного и эффективного использования изделия изложены в Инструкции по эксплуатации. По истечении установленного срока службы изготовитель не несёт ответственности за безопасность изделия.

- Ответственность по настоящей гарантии ограничивается, если иное не определено законом, указанными в настоящем документе обязательствами.
- Мы оставляем за собой право по единственно нашему усмотрению расширить свои обязательства перед потребителем по сравнению с требованиями закона и указанными в настоящем документе обязательствами.

Гарантия не распространяется и не устанавливается:

- На недостатки изделий, которые вызваны несоблюдением прилагаемой Инструкции по эксплуатации, транспортными повреждениями, неправильной установкой (в том числе подключением к неправильному напряжению питания), небрежным обращением или плохим уходом, неправильным использованием (включая перегрузку).
- На изделия, которые подвергались конструктивным изменениям неуполномоченными лицами, или если удалены, не разборчивы или изменены продуктовый или серийный номера изделия.
- На недостатки изделий, возникшие вследствие эксплуатации с не устранёнными иными недостатками, либо возникшие вследствие технического обслуживания или ремонта лицами или организациями, не являющимися нашими уполномоченными сервисными компаниями.
- На недостатки, которые вызваны не зависящими от производителя причинами, такими как недопустимые государственными стандартами перепады напряжения питания, явления природы и стихийные бедствия, пожар, домашние и дикие животные, в частности насекомые (особенно, муравьи и тараканы), попадание внутрь изделия посторонних предметов (жидкостей), и другими подобными причинами.
- На внешние и внутренние загрязнения, царапины, трещины, вмятины, потёртости и прочие механические повреждения, возникшие в процессе эксплуатации или транспортировки.
- На такие повреждения деталей, вероятность которых существенно выше обычной по характеру их использования или которые произошли в результате естественного износа (включая расходные материалы), таких как лампы, элементы питания, фильтры и т.п., а также стеклянные и перемещаемые вручную пластмассовые детали.
- На работы по установке, регулировке, чистке изделия, замене расходных материалов и прочий уход за изделием, оговорённый в Инструкции по эксплуатации (периодическое обслуживание).

Использование изделия потребителем признаётся акцептом условий настоящего договора присоединения (оферты) по дополнению и уточнению ответственности изготовителя (продавца) в отношении недостатков изделия.

Фамилия, имя, отчество _____
 потребителя

Адрес _____

Телефон _____

Дата ремонта _____

Сервис-центр _____

Мастер _____

Код отказа **G 1 0**

Фамилия, имя, отчество _____
 потребителя

Адрес _____

Телефон _____

Дата ремонта _____

Сервис-центр _____

Мастер _____

Код отказа **G 1 0**

ZANUSSI

ГАРАНТИЙНОЕ СВИДЕТЕЛЬСТВО

Данный документ не ограничивает определённые законом права потребителей, но дополняет и уточняет оговорённые законом обязательства, предполагающие соглашение сторон либо договор.

Поздравляем Вас с приобретением бытовой техники отличного качества!

- Внимательно ознакомьтесь с настоящим гарантийным свидетельством и проследите, чтобы оно было правильно заполнено и имело штампы магазина. При отсутствии штампов и даты продажи (либо кассового чека с датой продажи) гарантийный срок исчисляется с момента изготовления изделия, либо в соответствии с иными установленными законом доказательствами даты начала исчисления гарантийного срока.
- Тщательно проверьте внешний вид изделия, а также его комплектность согласно описанию или договору купли-продажи, претензии по внешнему виду и комплектности предъявляйте незамедлительно при принятии товара.
- Для установки (подключения) мы рекомендуем обращаться в наши сервисные центры. Вы можете воспользоваться услугами любых других квалифицированных специалистов или сделать это самостоятельно, воспользовавшись рекомендациями Инструкции по эксплуатации, однако изготовитель не несёт ответственности за недостатки изделия, возникшие из-за его неправильной установки.
- Перед установкой и использованием изделия обязательно внимательно прочтите Инструкцию по эксплуатации.
- По Всем вопросам технического обслуживания и приобретения аксессуаров обращайтесь в наши сервисные центры.

Подробная информация о компаниях, уполномоченных изготовителем на ремонт и техническое обслуживание, прилагается отдельным списком.

Изготовитель: ООО "Электролюкс Бытовая Техника"
Россия 195220 Санкт-Петербург, Гражданский проспект, дом 11

Дополнительную информацию об этом и других изделиях группы Электролюкс - мирового лидера в производстве бытовой техники, об изготовителях, входящих в группу Электролюкс, и другие сведения вы можете получить у продавца или по нашей информационной линии

в Москве (095) 937 78 37, 980 67 07; факс (095) 926 55 13
в Санкт Петербурге (812) 303 95 98; факс (812) 303 95 99
e-mail customer.care@electrolux.fi

Адрес для писем: Россия 129090 Москва, Олимпийский проспект, дом 16, бизнес-центр «Олимпик»

Наши адреса в Интернет <http://www.electrolux.ru>
<http://www.zanussi.ru>

Мы сохраняем за собой право вносить изменения в конструкцию, комплектацию или технологию изготовления, таковые изменения не влекут обязательств по изменению или улучшению ранее выпущенных изделий.

Модель • Model _____

Продуктовый номер • Product number _____ Дата приобретения
« » 200 г.

Серийный номер • Serial number _____ С условиями гарантии ознакомлен
..... Потребитель



ИЗЫМАЕТСЯ МАСТЕРОМ ПРИ ОБСЛУЖИВАНИИ

ТАЛОН НА ГАРАНТИЙНОЕ ОБСЛУЖИВАНИЕ

№ 901401 А
ZANUSSI
FE 1002

Модель _____

Продуктовый номер _____

Серийный номер

Дата приобретения _____

ИЗЫМАЕТСЯ МАСТЕРОМ ПРИ ОБСЛУЖИВАНИИ

ТАЛОН НА ГАРАНТИЙНОЕ ОБСЛУЖИВАНИЕ

№ 901401 А
ZANUSSI
FE 1002

Модель _____

Продуктовый номер _____

Серийный номер

Дата приобретения _____

При обнаружении в течение гарантийного срока в данном изделии недостатков, кроме возникших после передачи товара потребителю вследствие нарушения последним правил транспортировки, хранения, либо использования, а также действий третьих лиц или обстоятельств непреодолимой силы, мы обязуемся удовлетворить требования потребителя в соответствии с законом при следующих условиях:

- Гарантийный срок составляет двенадцать месяцев с момента продажи изделия магазином.
- Данная гарантия распространяется только на изделия, использующиеся в личных, семейных или домашних целях, не связанных с предпринимательской деятельностью. В противном случае гарантийный срок составляет три месяца.
- Гарантийный срок на комплектующие изделия (такие изделия, которые могут быть сняты с основного изделия без применения каких-либо инструментов, а именно, ящики, полки, решётки, корзины, насадки, трубки, шланги или другие подобные комплектующие) составляет три месяца с момента продажи основного изделия магазином.
- Гарантийный срок на новые комплектующие и составные части изделия, установленные в основное изделие при гарантийном или платном ремонте, либо приобретённые отдельно от основного изделия, составляет три месяца со дня выдачи потребителю изделия по окончании ремонта, либо продажи этих частей магазином.
- Гарантийный ремонт выполняется бесплатно (включая стоимость работ, материалов и, при необходимости и с учётом действующего законодательства, доставки) уполномоченной сервисной компанией на дому у потребителя или в мастерской по усмотрению сервисной компании.
- Гарантийный ремонт выполняется уполномоченной изготовителем сервисной компанией незамедлительно, то есть в минимальный срок, объективно необходимый для устранения данных недостатков с учётом обычно применяемого способа их устранения, в течение не более двадцати рабочих дней, если иной срок не определён письменным соглашением сторон.
- Данная гарантия действительна только на территории России на сертифицированные официально поставленные изделия, комплектующие и составные части, приобретённые на территории России.
- Претензии по качеству основного изделия, его комплектующих и составных частей принимаются только при условии, что недостатки обнаружены в течение гарантийных сроков, установленных соответственно на основное изделие, его комплектующие и составные части.
- В случае несвоевременного (спустя более одного месяца) извещения продавца о нарушении условий договора купли-продажи о качестве товара, продавец вправе отказать полностью или частично от удовлетворения предъявляемых потребителем требований.

В соответствии с законом, на данное изделие изготовителем установлен срок службы 10 лет с момента продажи изделия магазином. Правила безопасного и эффективного использования изделия изложены в Инструкции по эксплуатации. По истечении установленного срока службы изготовитель не несёт ответственности за безопасность изделия.

- Ответственность по настоящей гарантии ограничивается, если иное не определено законом, указанными в настоящем документе обязательствами.
- Мы оставляем за собой право по единственно нашему усмотрению расширить свои обязательства перед потребителем по сравнению с требованиями закона и указанными в настоящем документе обязательствами.

Гарантия не распространяется и не устанавливается:

- На недостатки изделий, которые вызваны несоблюдением прилагаемой Инструкции по эксплуатации, транспортными повреждениями, неправильной установкой (в том числе подключением к неправильному напряжению питания), небрежным обращением или плохим уходом, неправильным использованием (включая перегрузку).
- На изделия, которые подвергались конструктивным изменениям неуполномоченными лицами, или если удалены, не разборчивы или изменены продуктовый или серийный номера изделия.
- На недостатки изделий, возникшие вследствие эксплуатации с не устранёнными иными недостатками, либо возникшие вследствие технического обслуживания или ремонта лицами или организациями, не являющимися нашими уполномоченными сервисными компаниями.
- На недостатки, которые вызваны не зависящими от производителя причинами, такими как недопустимые государственными стандартами перепады напряжения питания, явления природы и стихийные бедствия, пожар, домашние и дикие животные, в частности насекомые (особенно, муравьи и тараканы), попадание внутрь изделия посторонних предметов (жидкостей), и другими подобными причинами.
- На внешние и внутренние загрязнения, царапины, трещины, вмятины, потёртости и прочие механические повреждения, возникшие в процессе эксплуатации или транспортировки.
- На такие повреждения деталей, вероятность которых существенно выше обычной по характеру их использования или которые произошли в результате естественного износа (включая расходные материалы), таких как лампы, элементы питания, фильтры и т.п., а также стеклянные и перемещаемые вручную пластмассовые детали.
- На работы по установке, регулировке, чистке изделия, замене расходных материалов и прочий уход за изделием, оговорённый в Инструкции по эксплуатации (периодическое обслуживание).

Использование изделия потребителем признаётся акцептом условий настоящего договора присоединения (оферты) по дополнению и уточнению ответственности изготовителя (продавца) в отношении недостатков изделия.

Фамилия, имя, отчество _____
 потребителя

Адрес _____

Телефон _____

Дата ремонта _____

Сервис-центр _____

Мастер _____

Код отказа **G 1 0**

Фамилия, имя, отчество _____
 потребителя

Адрес _____

Телефон _____

Дата ремонта _____

Сервис-центр _____

Мастер _____

Код отказа **G 1 0**

 **From the Electrolux Group.** *The world's No.1 choice.*

Группа Электролюкс – крупнейший в мире производитель техники для кухни, работ по дому и вне дома. Ежегодно более чем в 150 странах мира продается более 55 миллионов изделий Электролюкс (таких, как холодильники, кухонные плиты, стиральные машины, пылесосы, бензопилы и газонокосилки) на сумму около 14 миллиардов долларов США.

СДЕЛАНО В РОССИИ